



**ESPRI d.o.o.**

Novi trg 11

8000 Novo mesto

**T:** 07 39 35 700

**GSM:** 041 537 040

**@:** [blaz.malensek@espri.si](mailto:blaz.malensek@espri.si)

**ELABORAT EKONOMIKE**  
**za pripravo Odloka o spremembah in dopolnitvah Odloka**  
**o izvedbenem delu občinskega prostorskega načrta**  
**Občine Šmartno pri Litiji (sprememba št. 8)**



Novo mesto, junij 2024

PROJEKT: Elaborat ekonomike za pripravo Odloka o spremembah in dopolnitvah Odloka o izvedbenem delu občinskega prostorskega načrta Občine Šmartno pri Litiji (sprememba št. 8)

PREDMET PROJEKTA: Omogočiti širitev kamnoloma Vetrnik, ki je v upravljanju investitorja Rekon d.o.o. ter ureditev parkovnih površin ob gradu Bogenšperk

FAZA OPN: Osnutek

PRIPRAVLJALEC OPN: Občina Šmartno pri Litiji  
Tomazinova ulica 2, 1275 Šmartno pri Litiji

POOBLAŠČENI PREDSTAVNIK  
PRIPRAVLJAVCA Blaž Izlakar, župan

IZDELOVALEC OPN: Acer Novo mesto d.o.o.  
Šentjernejska cesta 43, Novo mesto

POOBLAŠČENI PREDSTAVNIK  
IZDELOVALCA Suzana Simič, univ. dipl. inž. kraj. arh.

IZDELAL: Espri d.o.o.  
Novi trg 11, 8000 Novo mesto

NOSILEC NALOGE: mag. Blaž Malenšek

ŠTEVILKA NALOGE: 060/24

DATUM: junij 2024

Direktor:

mag. Blaž Malenšek



A handwritten signature in blue ink, appearing to read "B. Malenšek", written over a horizontal line.

žig in podpis

## VSEBINA

<b>1</b>	<b>POVZETEK KLJUČNIH UGOTOVITEV .....</b>	<b>4</b>
<b>2</b>	<b>NAMEN IN CILJI NALOGE.....</b>	<b>7</b>
<b>3</b>	<b>RAZLOGI ZA PRIPRAVO SD OPN 8.....</b>	<b>8</b>
<b>4</b>	<b>PODLAGE ZA PRIPRAVO ELABORATA EKONOMIKE .....</b>	<b>10</b>
4.1	Pravne podlage.....	10
4.2	Vsebinske podlage.....	12
<b>5</b>	<b>OBMOČJE IN PREDMET NAČRTOVANJA S PROSTORSKIM AKTOM.....</b>	<b>13</b>
5.1	Predvidene spremembe .....	17
<b>6</b>	<b>KOMUNALNA OPREMA IN DRUGA GOSPODARSKA JAVNA INFRASTRUKTURA .....</b>	<b>18</b>
6.1	Obstoječa in predvidena komunalna oprema ter druga gospodarska javna infrastruktura ....	18
6.1.1	Prometna ureditev.....	18
6.1.2	Vodovod.....	18
6.1.3	Fekalna kanalizacija .....	18
6.1.4	Padavinske vode .....	18
6.1.5	Oskrba z elektriko .....	19
6.1.6	Omrežje elektronskih komunikacij .....	19
6.1.7	Ravnanje z odpadki .....	19
6.2	Ocena investicij v komunalno opremo in drugo javno gospodarsko infrastrukturo .....	19
6.3	Možni viri financiranja investicij v komunalno opremo in drugo javno gospodarsko infrastrukturo .....	20
6.4	Opredelitev etapnosti gradnje načrtovane komunalne opreme in druge javne gospodarske infrastrukture.....	20
<b>7</b>	<b>DRUŽBENA INFRASTRUKTURA .....</b>	<b>21</b>

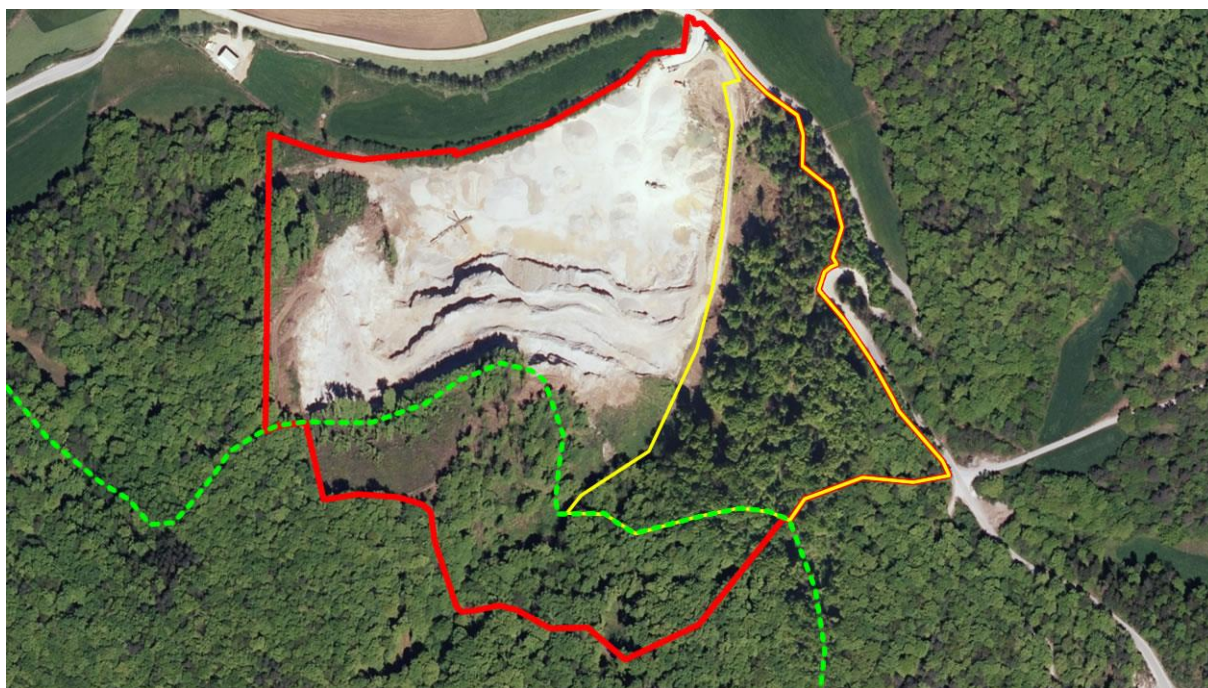
## 1 POVZETEK KLJUČNIH UGOTOVITEV

Temeljni namen elaborata ekonomike je, da se z njim v fazi priprave prostorskega akta, s katerim se načrtujejo prostorske ureditve, preverja gospodarnost pri načrtovanju prostorskih ureditev ter da se tisti, ki pripravljajo in sprejemajo prostorske akte, informirajo o posledicah takšnih ali drugačnih odločitev na obveze v zvezi z zagotavljanjem komunalne opreme in druge gospodarske javne infrastrukture ter družbene infrastrukture.

Temu namenu sledi tudi predmetni elaborat ekonomike, izdelan za pripravo Odloka o spremembah in dopolnitvah Odloka o izvedbenem delu občinskega prostorskega načrta Občine Šmartno pri Litiji (sprememba št. 8) (v nadaljevanju SD OPN 8).

S predvidenimi spremembami SD OPN 8 namerava Občina Šmartno pri Litiji razširiti enoto urejanja prostora JV-50 in na obravnavanem območju spremeniti podrobno namensko rabo zemljišč iz površin gozdnih zemljišč (z oznako G) v površine nadzemnega pridobivalnega prostora (z oznako LN), kar bo investitorju omočilo širitev kamnoloma in nadaljnje pridobivanje mineralnih surovin.

*Slika 1: Prikaz obravnavanega območja širitve kamnoloma Vetrnik (rumeno) s celotnim območjem kamnoloma po širitvi (rdeče) in občinsko mejo (zeleno) na ortofoto posnetku*



*Vir: eTerra, [www.etera.si](http://www.etera.si), junij 2024, osnutek Odloka o spremembah in dopolnitvah Odloka o izvedbenem delu občinskega prostorskega načrta Občine Šmartno pri Litiji (sprememba št. 8), Acer Novo mesto d.o.o., april 2024*

Območje obstoječega kamnoloma Vetrnik leži na območju občine Šmartno pri Litiji, na severnem pobočju istoimenskega hriba (Vetrnik, 503 m n.v.), okoli 500 m jugovzhodno od zaselka Ježce, neposredno ob meji z občino Ivančna Gorica. Predvidene širitve kamnoloma so načrtovane v smeri proti vzhodu (na območju občine Šmartno pri Litiji) in v smeri proti jugu (na območju občine Ivančna Gorica).



Obravnavano območje ob kamnolomu Vetrnik, ki je predmet SD OPN 8, leži v občini Šmartno pri Litiji in obsega cca 3,15 ha oziroma zemljišča s parcelnimi številkami 371/1, 372/1, 373/6, 842/10 in 842/14, vse k.o. 1850 Ježni vrh.

Drugi del sprememb se nanaša na spremembo podrobne namenske rabe zemljišč na območju varstva kulturnega spomenika državnega pomena – grad Bogenšperk. Predvidena je sprememba namenske rabe zemljišč iz drugih kmetijskih zemljišč (z oznako K2) v površine za parke (z oznako ZP).

*Slika 2: Prikaz obravnavanega območja, kjer je predvidena menjava namenske rabe zemljišč na ortofoto posnetku*



*Vir: eTerra, [www.eterra.si](http://www.eterra.si), junij 2024, osnutek Odloka o spremembah in dopolnitvah Odloka o izvedbenem delu občinskega prostorskega načrta Občine Šmartno pri Litiji (sprememba št. 8), Acer Novo mesto d.o.o., april 2024*

Nove parkovne površine ob gradu Bogenšperk, ki so predmet SD OPN 8, prav tako ležijo v občini Šmartno pri Litiji in obsegajo cca 2,43 ha. Površine predstavljajo parkovno dediščino gradu Bogenšperk. Parkovne površine kot sestavni del območja trenutno niso ustrezno urejene in predstavljene.

Elaborat ekonomike je namenjen opredelitvam komunalne opreme in druge gospodarske javne infrastrukture, ki je potrebna za izvedbo načrtovanih prostorskih ureditev obravnavanega območja, prav tako pa tudi ocenam vplivov načrtovanih prostorskih ureditev na kapacitete posameznih vrst družbene infrastrukture.

Obravnavano območje je že opremljeno z vso potrebno komunalno opremo in drugo gospodarsko javno infrastrukturo, zato izgradnja dodatne infrastrukture zaradi načrtovanih sprememb prostorskega akta ne bo potrebna.

Kot družbena infrastruktura je po Pravilniku o elaboratu ekonomike v elaboratu ekonomike upoštevana naslednja družbena infrastruktura:

- objekti javne mreže vzgoje in izobraževanja (vrtci, osnovne šole);
- objekti javnega zdravstva na primarni ravni (zdravstveni dom, zdravstvena postaja);
- športni objekti lokalnega pomena (pokriti športni objekti, nepokriti športni objekti).

Obravnavani prostorski akt je namenjen ureditvi pogojev za širitev obstoječega kamnoloma ter ureditvi parkovnih površin. Zaradi sprejema prostorskega akta ne bo prišlo do potreb po dodatni družbeni infrastrukturi.

## 2 NAMEN IN CILJI NALOGE

Temeljni namen elaborata ekonomike je, da se z njim v vseh fazah priprave prostorskega akta, s katerim se načrtujejo ustrezne prostorske ureditve, preverja racionalnost pri načrtovanju prostorskih ureditev ter da se tisti, ki pripravljajo in sprejemajo prostorske akte, informirajo o posledicah svojih odločitev na obveze v zvezi z zagotavljanjem komunalne opreme in druge javne gospodarske infrastrukture ter družbene infrastrukture. V elaboratu ekonomike se pripravijo in pridobijo informacije o nekaterih ekonomskih posledicah odločitev, s katerimi se opredelijo pogoji za izvedbo načrtovanih prostorskih ureditev in poudarijo obveze, ki jih bo morala izpolniti lokalna skupnost oziroma investitor, če se sprejmejo odločitve o načrtovanih prostorskih ureditvah tako, kot jih določa obravnavani prostorski akt.

Pomembno je, da so tisti, ki odločajo in sprejemajo prostorske akte, z opisanimi posledicami seznanjeni dovolj celovito in predvsem pravočasno – to je dovolj zgodaj, da lahko svoje odločitve še ustrezno prilagodijo. To pomeni, da se lahko načrtovane prostorske ureditve še dodatno preverijo, dopolnijo, popravijo, spremenijo, določijo primerno etapnost izvajanja ali v skrajnem primeru celo opustijo.

Cilj elaborata ekonomike je izboljšanje kakovosti prostorskega načrtovanja, na način, da se načrtuje celostno in vsestransko ter da so tisti, ki sprejemajo odločitve o načrtovanih prostorskih ureditvah, čim bolj pravilno in celovito ter pravočasno seznanjeni s posledicami svojih odločitev.

V juliju 2019 je začel veljati Pravilnik o elaboratu ekonomike (Pravilnik o elaboratu ekonomike (Uradni list RS, št. 45/19 in 199/21 – ZUreP-3) sprejet na podlagi 65. člena ZUreP-2. S pravilnikom sta podrobneje določeni vsebina in oblika elaborata ekonomike.

V času priprave tega elaborata (junij 2024) je sicer že začel veljati Zakon o urejanju prostora - ZUreP-3 (Uradni list RS, št. 199/21, 18/23 – ZDU-10, 78/23 – ZUNPEOVE, 95/23 – ZIUOPZP in 23/24), ki v procesu sprejema prostorskih aktov malce drugače obravnava elaborat ekonomike, vendar ga mi, glede na to, da je bil sklep o pripravi osmih sprememb in dopolnitev Občinskega prostorskega načrta Občine Šmartno pri Litiji sprejet v času veljavnosti ZUreP-2 (15. december 2021), obravnavamo po določilih slednjega.

### 3 RAZLOGI ZA PRIPRAVO SD OPN 8

Pobudnik izdelave SD OPN 8 je Občina Šmartno pri Litiji, ki namerava na podlagi izdelanega in sprejetega odloka omogočiti razširitev kamnolom Vetrnik in opredeliti parkovne površine ob gradu Bogenšperk.

#### **Širitev kamnoloma Vetrnik**

Območje obstoječega kamnoloma leži na območju občine Šmartno pri Litiji, na severnem pobočju istoimenskega hriba (Vetrnik, 503 m n.v.), okoli 500 m jugovzhodno od zaselka Ježce.

Ne glede na trenutno zagotovljen vir si naročnik želi zagotoviti še dolgoročnejši vir mineralne surovine, potrebne za njihovo osnovno dejavnost v gradbeništvu ter za zagotavljanje oskrbe ožjega in širšega območja kamnoloma Vetrnik. Skladno z državno rudarsko strategijo je smiselno širiti obstoječe prostore, namenjene pridobivanju mineralnih surovin. Izkoriščanje mineralne surovine v novem območju predlaganega pridobivalnega prostora bo logično nadaljevanje do sedaj izvedenih del pri izkoriščanju obstoječega kamnoloma, za nadaljnje dolgoročnejše časovno obdobje.

Predvidena je širitev kamnoloma proti vzhodu (na območju občine Šmartno pri Litiji) in proti jugu, kjer pa bo širitev posegla na območje občine Ivančna Gorica, zato hkrati s postopkom sprememb in dopolnitev OPN Šmartno pri Litiji poteka tudi postopek sprememb in dopolnitev OPN Ivančna Gorica za potrebe širitve kamnoloma Vetrnik.

Za območje razširjenega kamnoloma bo skladno s 129. členom ZUreP-3 pripravljen skupen OPPN Občin Šmartno pri Litiji ter Ivančna Gorica, ki se pripravlja vzporedno oziroma s faznim zamikom z obema postopkoma SD OPN Šmartno pri Litiji ter SD OPN Ivančna Gorica.

#### **Opredelitev parkovnih površin ob gradu Bogenšperk**

Območje gradu Bogenšperk je opredeljeno z območjem varstva kulturnega spomenika državnega pomena – grad Bogenšperk. Parkovna dediščina kot sestavni del tega območja trenutno ni ustrezno urejena in predstavljena, niti ne odraža konservatorskih načel, ki so med drugim podrobno predstavljena v Konservatorskem programu.

Zaradi intenzivnega kmetovanja na parkovnih površinah, ki so v kmetijski rabi, so spomeniške površine delno uničene in delno neustrezno vzdrževane, kar se še posebej odraža na stanju drevoreda kot osrednjega elementa parkovne dediščine gradu Bogenšperk.

Jedrni del spomenika, ki ga predstavlja grad, potrebuje smiselno dopolnitev z ustreznim ozadjem, kar bo mogoče urediti šele z vključitvijo ustrezno urejene in vzdrževane krajinske dediščine, ki bo tako ustvarila zaključeno prostorsko celoto.

Za ureditev razmer na območju gradu in pripadajočega parka je potrebna ureditev parkovnih površin in v ta namen tudi opredelitev ustrezne namenske rabe prostora.



Sprejeti odlok bo predstavljal pravno podlago za pripravo projektov za pridobitev potrebnih soglasij in dovoljenj za načrtovane posege v prostor na območju kamnoloma Vetrnik. Ureditev statusa zemljišč ob gradu Bogenšperk pa bo ob upoštevanju strokovne zasnove in podanih soglasjih omogočila ustrezno skrb za upravljanje celotnega območja spomenika grad Bogenšperk, v skladu z odlokom o razglasitvi gradu Bogenšperk za kulturni spomenik državnega pomena.

Prostorska akta, ki trenutno urejata obravnavano območje sta Odlok o strategiji prostorskega razvoja Občine Šmartno pri Litiji (Uradni list RS, št. 18/08) in Odloko o izvedbenem delu občinskega prostorskega načrta Občine Šmartno pri Litiji (Uradni list RS, št. 38/13, 67/14, 29/15 – obv. razl., 97/15 – obv. razl., 50/16 – obv. razl., 69/16 – teh. popr., 53/17, 104/20, 118/23 – tehnična posodobitev).

## 4 PODLAGE ZA PRIPRAVO ELABORATA EKONOMIKE

Za pripravo elaborata ekonomike so pomembne:

1. pravne podlage;
2. vsebinske podlage.

### 4.1 Pravne podlage

Pravni podlagi za pripravo predmetnega elaborata ekonomike sta:

- Zakon o urejanju prostora (Uradni list RS, št. 61/17; v nadaljevanju: ZUreP-2);
- Pravilnik o elaboratu ekonomike (Uradni list RS, št. 45/19 in 199/21 – ZUreP-3).

Temeljna pravna podlaga za elaborat ekonomike je ZUreP-2. Poleg same opredelitve elaborata ekonomike so ključnega pomena še tista zakonska določila, ki se nanašajo na opredelitev komunalne opreme, opredelitev druge gospodarske javne infrastrukture in opredelitev družbene infrastrukture. Te opredelitve neposredno vplivajo na vsebino elaborata ekonomike.

Elaborat ekonomike je opredeljen v 65. členu ZUreP-2 na naslednji način:

- (1) Skupaj s pripravo občinskega prostorskega načrta in občinskega podrobnega prostorskega načrta se pripravi elaborat ekonomike, ki za izvedbo v občinskem prostorskem načrtu in občinskem podrobnem prostorskem načrtu načrtovanih prostorskih ureditev opredeljuje:
  - komunalno opremo in drugo gospodarsko javno infrastrukturo in družbeno infrastrukturo, ki jo bo treba dograditi ali zgraditi za ta namen;
  - oceno investicij in določitev vira finančnih sredstev za izvedbo ureditev iz prejšnje alineje;
  - etapnost izvajanja načrtovanih ureditev v občinskem prostorskem načrtu in občinskem podrobnem prostorskem načrtu, ki se nanašajo na komunalno opremo in drugo gospodarsko javno infrastrukturo in družbeno infrastrukturo.
- (2) Z elaboratom ekonomike se v vseh fazah priprave občinskega prostorskega načrta in občinskega podrobnega prostorskega načrta preverja ekonomičnost načrtovanih prostorskih ureditev. Elaborat ekonomike je del gradiva za obravnavo na občinskem svetu.
- (3) Elaborat ekonomike je podlaga za pripravo programa opremljanja v skladu s tem zakonom.
- (4) Če se na ravni elaborata ekonomike za pripravo občinskega prostorskega načrta zadostno obdelajo vsebine iz prvega odstavka tega člena tudi za potrebe občinskega podrobnega prostorskega načrta, izdelava posebnega elaborata ekonomike zanj ni potrebna.

(5) Minister podrobneje določi vsebino in obliko elaborata ekonomike.

Zakon določa, da se v elaboratu ekonomike obravnavajo komunalna oprema in druga gospodarska javna infrastruktura ter družbena infrastruktura. Zato je pomembno tudi, ali in kako ZUreP-2 opredeljuje komunalno opremo, drugo gospodarsko javno infrastrukturo in družbeno infrastrukturo.

ZUreP-2 določa navedene vsebine na naslednji način:

- (1) Komunalna oprema je del gospodarske javne infrastrukture, ki jo sestavljajo:
  - objekti in omrežja infrastrukture za izvajanje obveznih gospodarskih javnih služb varstva okolja po predpisih, ki urejajo varstvo okolja;
  - objekti in omrežja infrastrukture za izvajanje izbirnih lokalnih gospodarskih javnih služb po predpisih, ki urejajo energijo, na območjih, kjer je priključitev obvezna;
  - objekti grajenega javnega dobra, in sicer: občinske ceste, javna parkirišča in druge javne površine v javni lasti.
- (2) Druga gospodarska javna infrastruktura je gospodarska javna infrastruktura, ki ni komunalna oprema in je namenjena za zagotavljanje opremljenosti stavbnega zemljišča.
- (3) Družbena infrastruktura so prostorske ureditve, namenjene izvajanju dejavnosti splošnega pomena, s katerimi se zagotavljajo dobrine, ki so v javnem interesu (dejavnosti s področja vzgoje in izobraževanja, znanosti, športa, zdravstva, socialnega varstva, kulture in drugih dejavnosti splošnega pomena, če je tako določeno z zakonom).

Pravilnik podrobneje določa vsebino in obliko elaborata ekonomike. Opredeljuje, kaj je namen elaborata ekonomike in katere so podlage za njegovo izdelavo. Podrobneje določa, kako se pripravi elaborat ekonomike v delu, ki se nanaša na komunalno opremo in drugo gospodarsko javno infrastrukturo, ter v delu, ki se nanaša na družbeno infrastrukturo.

## 4.2 Vsebinske podlage

Vsebinske podlage za pripravo elaborata ekonomike so vse strokovne podlage, prostorski akt z vsemi sestavinami, različne vrste projektne dokumentacije, različne študije in druga gradiva ter dokumentacija, ki omogočajo čim bolj natančno ocenjevanje učinkov prostorskega akta na komunalno opremo in drugo gospodarsko javno infrastrukturo ter družbeno infrastrukturo.

Vsebinske podlage za pripravo predmetnega elaborata ekonomike so:

- Smernice in mnenja nosilcev urejanja prostora k SD OPN 8;
- Osnutek Odloka o spremembah in dopolnitvah Odloka o izvedbenem delu občinskega prostorskega načrta Občine Šmartno pri Litiji (sprememba št. 8), Acer Novo mesto d.o.o., april 2024;

Za pripravo elaborata ekonomike so pomembne vse rešitve, določene z občinskim prostorskim načrtom, še posebej pa rešitve, ki se nanašajo na pogoje glede gradnje gospodarske javne infrastrukture in priključevanja objektov nanjo.

## 5 OBMOČJE IN PREDMET NAČRTOVANJA S PROSTORSKIM AKTOM

Prostorske ureditve, ki so obravnavane v SD OPN 8 so načrtovane v občini Šmartno pri Litiji, ki leži v osrednjem delu Slovenije, v Zahodnem Posavskem hribovju. V občini se križajo poti Litija – Ljubljana oziroma Litija – Zagorje, pot v Kostrevniško dolino proti Moravčam in mimo Bogenšperka skozi Temenico do ceste Ljubljana – Zagreb ter pot skozi Zavrstniško dolino čez Trebeljevo v Ljubljano.

Središče občine je gručasto naselje Šmartno pri Litiji, ki leži 3 km jugovzhodno od Litije. Okolica Šmartna je obdana s hribovjem, ki kotlini daje podobo pravokotne oblike: na severozahodu je Sitarjevec, na vzhodu Ojstrmanov hrib, na jugovzhodu Kuheljnov hrib, Veliki in Mali Oblak, Cvingar, na zahodu pa Tičnica in Strmenca. Skozi naselje teče potok Reka, ki izvira v Reki-Gozdu, vanj se izlivata še Črni potok in Kostrevniški potok. Potok Reka se kot največji pritok pri vasi Breg izlije v Savo.

Osrednji, starejši del Šmartna, se je razvil ob trgu poleg župnijske cerkve, medtem ko se novejši, stanovanjski del, širi proti severu na območje Ustja in na Jeze ter proti jugu. Naselje Ustje je bilo kraju priključeno leta 1989. Pripadajoča zaselka sta še Roje in Slatna.

*Slika 3: Območje občine Šmartno pri Litiji in lokacija obravnavanih območij*



Vir: Eterra, <https://eterra.si/>, junij 2024

Obravnavano območje kamnoloma Vetrnik leži v jugovzhodnem delu občine, na območju naselja Ježce. Območje je veliko cca 3,15 ha in obsega zemljišča s parcelnimi številkami 371/1, 372/1, 373/6, 842/10 in 842/14, vse k.o. 1850 Ježni vrh.

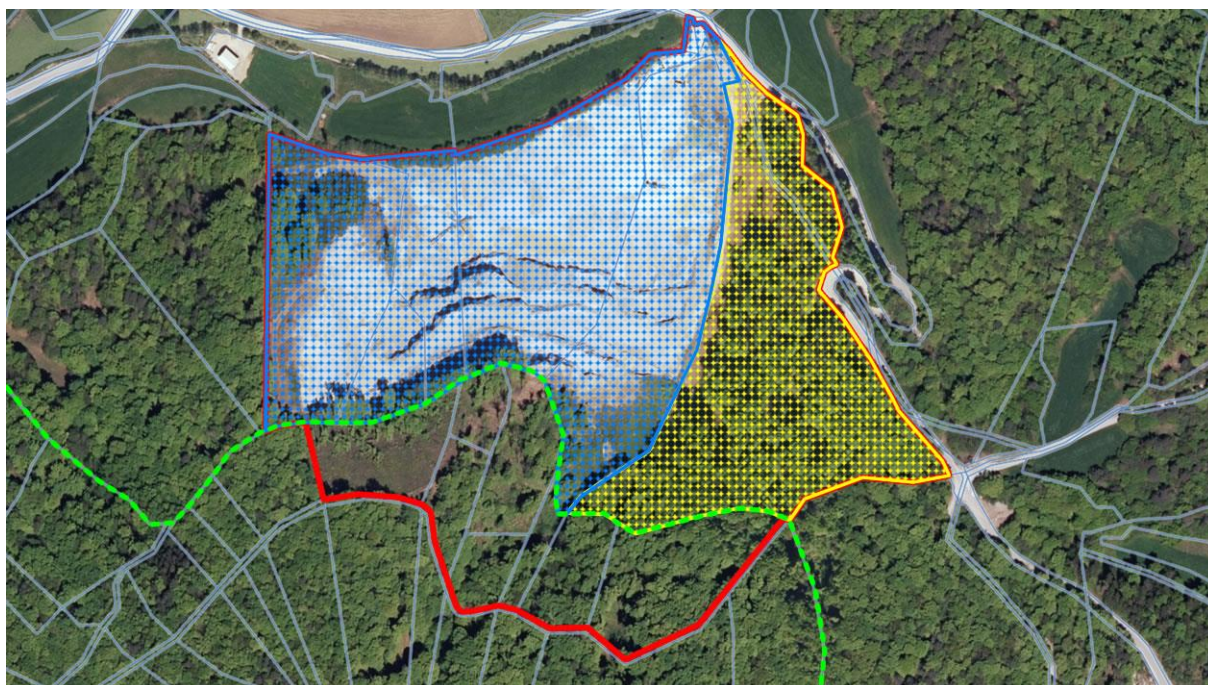


Slika 4: Območje naselja Ježce in lokacija obravnavanega območja



Vir: Eterra, <https://eterra.si/>, junij 2024

Slika 5: Prikaz obravnavanega območja (rumeno), obstoječega kamnoloma (modro) s celotnim območjem kamnoloma Vetrnik po širitvi (rdeče), občinsko mejo (zeleno) in zemljišč na ortofoto posnetku

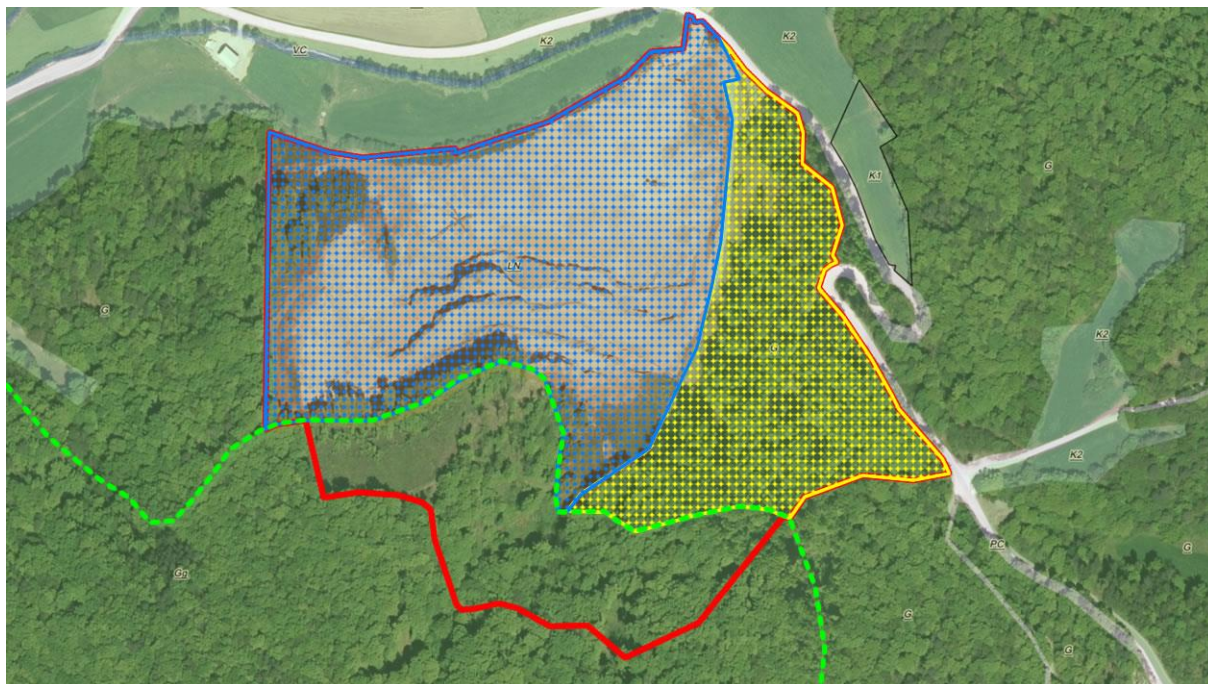


Vir: eTerra, [www.eterra.si](http://www.eterra.si), junij 2024, osnutek Odloka o spremembah in dopolnitvah Odloka o izvedbenem delu občinskega prostorskega načrta Občine Šmartno pri Litiji (sprememba št. 8), Acer Novo mesto d.o.o., april 2024

Na obravnavanem območju je trenutno določena namenska raba prostora G – površine gozdnih zemljišč.



*Slika 6: Prikaz obravnavanega območja (rumeno), obstoječega kamnoloma (modro) s celotnim območjem kamnoloma Vetrnik po širitvi (rdeče), občinsko mejo (zelena) in namenske rabe na ortofoto posnetku*



Vir: eTerra, [www.eterra.si](http://www.eterra.si), junij 2024, osnutek Odloka o spremembah in dopolnitvah Odloka o izvedbenem delu občinskega prostorskega načrta Občine Šmartno pri Litiji (sprememba št. 8), Acer Novo mesto d.o.o., april 2024

Obravnavano območje parkovnih ureditev leži v osrednjem delu občine, na območju naselja Bogenšperk. Območje je veliko cca 2,43 ha.

*Slika 7: Območje naselja Bogenšperk in lokacija obravnavanega območja*



Vir: Eterra, <https://eterra.si/>, junij 2024



*Slika 8: Prikaz obravnavanega območja (rdeče) in zemljišč na ortofoto posnetku*



Vir: eTerra, [www.etera.si](http://www.etera.si), junij 2024, osnutek Odloka o spremembah in dopolnitvah Odloka o izvedbenem delu občinskega prostorskega načrta Občine Šmartno pri Litiji (sprememba št. 8), Acer Novo mesto d.o.o., april 2024

*Slika 9: Prikaz obravnavanega območja (rdeče) in namenske rabe na ortofoto posnetku*



Vir: eTerra, [www.etera.si](http://www.etera.si), junij 2024, osnutek Odloka o spremembah in dopolnitvah Odloka o izvedbenem delu občinskega prostorskega načrta Občine Šmartno pri Litiji (sprememba št. 8), Acer Novo mesto d.o.o., april 2024

## 5.1 Predvidene spremembe

Načrtovane spremembe se nanašajo na tekstualni in na grafični del OPN.

V odloku o izvedbenem delu OPN sta v 92. členu v tretjem odstavku med akte, ki se razveljavijo, dodana Odlok o lokacijskem načrtu za območje peskokopa Vetrnik (Uradni list RS, št. 51/04) ter Odlok o občinskem podrobnem prostorskem načrtu za območje peskokopa Vetrnik (Uradni list RS, št. 3/14). V četrtem odstavku pa je med akti, ki ostanejo v veljavi, izbrisan Odlok o lokacijskem načrtu za območje peskokopa Vetrnik (Uradni list RS, št. 51/04).

V Prilogi 1 »Podrobni prostorski izvedbeni pogoji za posamezno enoto urejanja prostora izvedbenega dela občinskega prostorskega načrta Občine Šmartno pri Litiji« bo v vrstici z oznako EUP JV-50 popravljena navedba tako, da se glasi »usmeritve za pripravo OPPN so podane v prilogi 2«.

V Prilogi 1 »Podrobni prostorski izvedbeni pogoji za posamezno enoto urejanja prostora izvedbenega dela občinskega prostorskega načrta Občine Šmartno pri Litiji« bo v vrstici z oznako EUP LB-2 v zadnjih dveh stolpcih dodana oznaka namenske rabe ZP.

V Prilogi 2 »Posebni prostorski izvedbeni pogoji za območja OPPN in DPA« bo v vrstici z oznako OPPN JV-50 dodana usmeritev, da kamnolom sega tudi na območje občine Ivančna Gorica ter da se pri pripravi OPPN upoštevajo rešitve iz idejnega rudarskega projekta in usmeritve iz okoljskega poročila, izdelanega ob pripravi SD OPN.

V Prilogi 2 »Posebni prostorski izvedbeni pogoji za območja OPPN in DPA« bo v vrstici z oznako OPPN LB-1, LB-2 pri namenski rabi dodana oznaka ZP.

V grafičnem delu izvedbenega dela OPN se spremembe in dopolnitve nanašajo na zemljišča s parcelnimi številkami 371/1, 372/1, 373/6, 842/10 in 842/14 vse v k.o. 1850 Ježni vrh. Predvidena je sprememba namenske rabe prostora iz območja gozdnih zemljišč (G) v površine nadzemnega pridobivalnega prostora (LN) ter razširitev enote urejanja prostora z oznako JV-50 na tem območju. Na območju gradu Bogenšperk se spremembe in dopolnitve nanašajo na spremembo namenske rabe iz območja drugih kmetijskih zemljišč (K2) v namensko rabo površine za parke (ZP). Enota urejanja prostora se na tem območju ne spremeni.

## **6 KOMUNALNA OPREMA IN DRUGA GOSPODARSKA JAVNA INFRASTRUKTURA**

### **6.1 Obstoječa in predvidena komunalna oprema ter druga gospodarska javna infrastruktura**

Obravnavano območje je že opremljeno s komunalno opremo in drugo gospodarsko javno infrastrukturo. Izgradnja nove infrastrukture zaradi sprememb, ki so načrtovane s sprejemom prostorskega akta, ne bo potrebna.

#### **6.1.1 Prometna ureditev**

Za dostop do obravnavanega območja bo ohranjen obstoječi dostop z lokalne ceste LC426113 (Stranje – Kopačija – M. Kostrevnica). Za dodatni dostop na zgornji južni rob predvidenega novega pridobivalnega prostora bo rekonstruirana obstoječa dostopna pot, ki se odcepi z občinske ceste v skrajni vzhodni točki območja kamnoloma.

#### **6.1.2 Vodovod**

Ureditev vodovodnega priključka zaenkrat ni predvidena. V primeru izkazane potrebe pa se lahko izvede priključitev na obstoječi vodovod, ki poteka v neposredni bližini kamnoloma. Uporaba tehnološke vode v tehnološkem procesu pridobivanja in predelave mineralne surovine ni predvidena. Za potrebe močenja materiala na vozilih pred izvozom iz kamnoloma se bo uporabljala voda iz zbiralnika meteorne vode.

Za potrebe zaposlenih je predvidena uporaba ustekleničene vode.

#### **6.1.3 Fekalna kanalizacija**

Ureditev kanalizacije za odvajanje odpadnih voda na obravnavanem območju ni potrebna. Za sanitarne potrebe zaposlenih se bodo uporabljala kemična stranišča.

#### **6.1.4 Padavinske vode**

Padavinske vode, ki ne pronicajo v tla, se delno bodo delno zadrževale na etažah oziroma se ob večjih nalivih scejale po pobočju preko etaž. Za lažje odvodnjavanje ima osnovni plato rahli vzpon proti severovzhodu, in sicer 0,5 – 1 %.

Na skrajnem zahodnem delu osnovnega platoja bo urejen večji usedalnik, ki zadržuje drobne frakcije. Iz njega bo voda pronica v hribino.



### **6.1.5 Oskrba z elektriko**

Na območju kamnoloma je že urejen nizkonapetostni elektro priključek.

### **6.1.6 Omrežje elektronskih komunikacij**

Na območju kamnoloma ni potrebe po priključevanju na telekomunikacijsko omrežje.

### **6.1.7 Ravnanje z odpadki**

Komunalni odpadki se bodo zbirali v zabojniku z občasnim odvozom na komunalno deponijo. Kartonska embalaža, ki ostane pri razstreljevanju, se vrača prodajalcu.

Nevarne odpadke, kot so odpadna olja, masti in ostali odpadki, opredeljeni kot nevarni odpadki, bo investitor zbiral ločeno in oddajal organizacijam, ki so pooblašene za ravnanje s tovrstnimi odpadki.

Za zbiranje nevarnih odpadkov bosta nameščena dva zabojnika, in sicer zabojnik za čistilne krpe, filtrirna in zaščitna sredstva ter zabojnik za zaoljeno embalažo. Kontaminirani material (zemljina) se bo zbirala v posebnih sodih na ločeni lokaciji in se oddajala organizacijam, ki so pooblašene za ravnanje s tovrstnimi odpadki.

## **6.2 Ocena investicij v komunalno opremo in drugo javno gospodarsko infrastrukturo**

Stroški posamezne vrste načrtovane komunalne opreme in druge gospodarske javne infrastrukture obsegajo stroške, ki so povezani s projektiranjem in gradnjo načrtovane infrastrukture za opremljanje stavbnih zemljišč na obravnavanem območju.

Sestavljajo jih naslednje stroškovne vrste:

- stroški izdelave raznih vrst in ravni prostorske in druge dokumentacije za novo infrastrukturo, izdelane v skladu s predpisi, ki urejajo graditev objektov,
- stroški predhodnih raziskav in študij v zvezi z novo infrastrukturo,
- stroški pridobivanja zemljišč za gradnjo infrastrukture,
- stroški gradnje nove infrastrukture (kot so stroški materiala, stroški dela, stroški gradbene opreme idr.) in
- drugi stroški nove infrastrukture, ki nastanejo zaradi gradnje nove infrastrukture (kot so stroški rušitev objektov, stroški dovoljenj, zavarovanj, nadzora in podobno).

Obravnavano območje je že opremljeno s komunalno opremo in ostalo gospodarsko javno infrastrukturo. Obravnavani prostorski akt predvideva le ureditev nove enote urejanja prostora in spremembo namenske rabe, za kar ni potrebna ureditev nove infrastrukture.

### **6.3 Možni viri financiranja investicij v komunalno opremo in drugo javno gospodarsko infrastrukturo**

Glede na to, da sprejem prostorskega akta ne predvideva nobenih dodatnih vlaganj v komunalno opremo in ostalo gospodarsko javno infrastrukturo določitev virov financiranja ni potrebna.

Morebitna priključitev objektov na obstoječo infrastrukturo bo predstavljala strošek investitorja.

### **6.4 Opredelitev etapnosti gradnje načrtovane komunalne opreme in druge javne gospodarske infrastrukture**

Gradnja komunalne opreme in druge gospodarske javne infrastrukture na obravnavanem območju ni predvidena, zato tudi določitev etapnosti izvedbe opremljanja ni smiselna.

## **7 DRUŽBENA INFRASTRUKTURA**

Načrtovane prostorske ureditve so namenjene širitvi obstoječega kamnoloma Vetrnik, v katerem namerava investitor pridobivati mineralne surovine in si na ta način zagotoviti dolgoročni vir mineralne surovine za izvajanje svoje osnovne dejavnosti v gradbeništvu ter ureditvi parkovnih površin ob gradu Bogenšperk.

Načrtovane ureditve ne bodo neposredno vplivale na število prebivalcev, kar pomeni, da tudi ne bodo imele vpliva na potrebe po družbeni infrastrukturi.

Glede na zgornje navedbe ugotavljamo, da zaradi sprejema obravnavanega prostorskega akta in z njim predvidenih prostorskih ureditev ne bo treba zagotoviti dodatne družbene infrastrukture, zato nadaljnja obravnava le te ni potrebna.

## **PRILOGE**

- Priloga 1: Prikaz območja širitve kamnoloma Vetrnik
- Priloga 2: Prikaz območja parkovnih ureditev ob gradu Bogenšperk