



Občina Šmartno pri Litiji

Župan

Številka: 3503-30/2024-55

Datum: 20. 03. 2025

**OBČINSKEMU SVETU
OBČINE ŠMARTNO PRI LITIJU**

ZADEVA: Sklep o potrditvi elaborata lokacijske preveritve za določitev obsega stavbnega zemljišča pri posamični poselitvi v EUP ŠT-43

Predlagatelj: Župan Občine Šmartno pri Litiji na podlagi 7. in 14. člena Statuta Občine Šmartno pri Litiji (Uradni list RS, št. 70/18).

Poročevalec na seji: Peter Lovšin

Pravna osnova: 138. člen Zakona o urejanju prostora (ZUreP-3) (Uradni list RS, št. 199/21, 18/23 – ZDU-10, 78/23 – ZUNPEOVE, 95/23 – ZIUOPZP in 23/24)

Namen: Obravnava in sprejem sklepa o potrditvi elaborata lokacijske preveritve.

Predhodna obravnava: Odbor za GI, Komisija za statut in pravna vprašanja.

Občinskemu svetu Občine Šmartno pri Litiji se po opravljeni razpravi predlaga v sprejem naslednji sklep:

SKLEP: Občinski svet Občine Šmartno pri Litiji sprejme sklep o potrditvi elaborata lokacijske preveritve za določitev obsega stavbnega zemljišča pri posamični poselitvi v EUP ŠT-43

S spoštovanjem!

Pripravil:
Peter Lovšin

Župan Občine Šmartno pri Litiji:
Blaž Izlakar

Priloga:
- Obrazložitev
- Predlog Sklepa



Občina Šmartno pri Litiji

Župan

OBRAZLOŽITEV

V skladu s 307. členom ZUreP-3 (Uradni list RS, št. 199/21, 18/23 – ZDU-10, 78/23 – ZUNPEOVE, 95/23 – ZIUOPZP in 23/24) kot območje stavbnih zemljišč na posamični poselitvi štejejo tista zemljišča, ki so kot posamična poselitev določena v občinskem prostorskem načrtu ali za posamično poselitev štejejo v skladu z 280. členom ZUreP-2 (Uradni list RS, št. 61/17, 199/21 – ZUreP-3 in 20/22 – odl. US). V 280. členu ZUreP-2 je določeno, da se kot območja stavbnih zemljišč pri posamični poselitvi štejejo površine razpršene poselitve po Zakonu o prostorskem načrtovanju (ZPNačrt; Uradni list RS, št. 33/07, 70/08 – ZVO-1B, 108/09, 80/10 – ZUPUDPP, 43/11 – ZKZ-C, 57/12, 57/12 – ZUPUDPP-A, 109/12, 76/14 – odl. US, 14/15 – ZUUJFO, 61/17 – ZUreP-2, 199/21 – ZureP-3), ki so v OPN določene skladno s Pravilnikom o vsebini, obliki in načinu priprave občinskega prostorskega načrta ter pogojih za določitev območij sanacij razpršene gradnje in območij za razvoj in širitev naselij (Uradni list RS, št. 99/07, 61/17 – ZUreP-2 in 199/21 – ZureP-3). Iz kartografskega dela OPN Šmartno pri Litiji je razvidno, da gre za območje posamične poselitve z oznako enote urejanja prostora z oznako ŠT-43.

Investitor želi ob obstoječih objektih, ki se nahajajo v območju površin razpršene poselitve ŠT-43, na parcelah številki 368/3 in 368/1 del, obe k.o. 1848-Štanga, zgraditi stanovanjski objekt kot širitev obstoječe stanovanjske dejavnosti.

Na območju opredeljenega stavbnega zemljišča površin razpršene poselitve se nahajajo trije stanovanjski objekti s spremljajočimi objekti.

Lokacija predvidene postavitve objekta se nahaja zunaj meje opredeljenega stavbnega zemljišča površin razpršene poselitve oz. posamične poselitve.

Predmet lokacijske preveritve je določitev in širitev stavbnega zemljišča na posamični poselitvi v obsegu 459 m².

Na območju EUP še ni bilo izvedene lokacijske preveritve.

Predlagana lokacijska preveritev se nanaša na območje, ki je v veljavnem OPN Občine Šmartno pri Litiji opredeljeno kot površine razpršene poselitve (z oznako A), EUP ŠT-43.

Z lokacijsko preveritvijo se lahko velikost stavbnega zemljišča posamezne posamične poselitve, kot je določena v OPN, poveča ali zmanjša za največ 20 odstotkov, vendar pa povečanje ne sme preseči 600 m² glede na izvorno določen obseg stavbnega zemljišča posamezne posamične poselitve v OPN, ne glede na število izvedenih lokacijskih preveritev. Površina območja stavbnega zemljišča na posamični poselitvi (površina izvirnega območja) je 2295 m².

Območje na katerega posega širitev območja stavbnega zemljišča na posamični poselitvi je opredeljeno kot druga kmetijska zemljišča (K2).



Občina Šmartno pri Litiji

Župan

Območje posamične poselitve predstavljata parcelni številki 368/3 in 368/1 del, obe k.o. 1848-Štanga, katera je v lasti investitorja.

Površina območja stavbnega zemljišča na posamični poselitvi (površina izvirnega območja) bi se povečala za 459 m², kar je 20 % izvirno določenega stavbnega zemljišča.

Po izvedbi LP bi bilo novo območje veliko 2754 m².

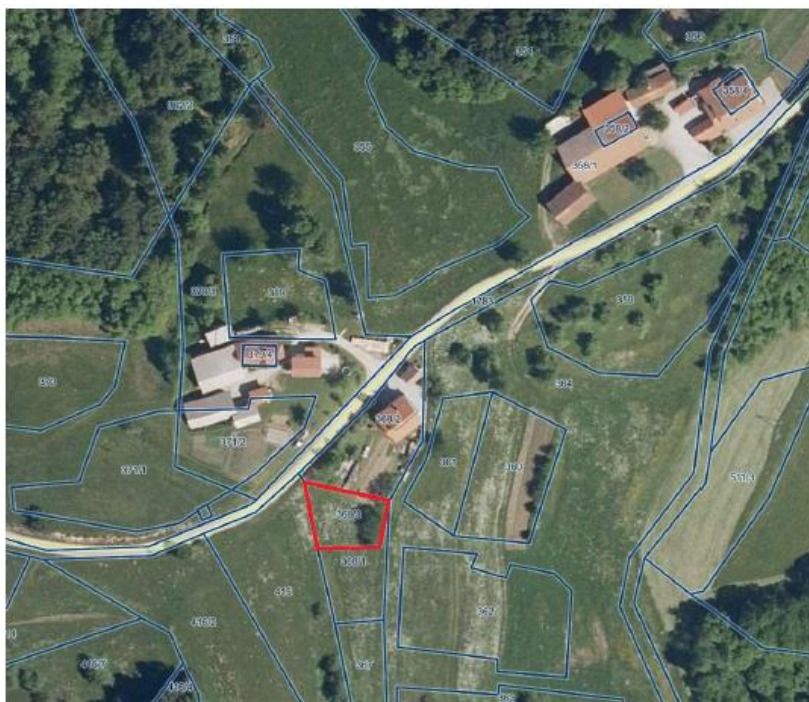
Na obstoječem območju posamične poselitve stojijo stanovanjski objekti s spremljajočimi objekti. Gradnja dodatnega stanovanjskega objekta bo pomenila zaokrožitev stavbnih zemljišč in bo omogočila boljšo komunalno opremljanje celotnega EUP, saj je določena oprema dotrajana in bo njena sanacija in tudi dodatna komunalna in energetska oprema z večjim številom odjemnikov bolj ekonomsko upravičena.

Predviden poseg se umesti južno od obstoječih objektov. Zagotovi se ustrezen odmik od obstoječe občinske ceste in od sosednjih parcelnih mej.

Predviden objekt se priključi na elektro omrežje, na vodovodno omrežje in na javno cesto.

Umeščanje objekta se podreja nagibu terena, tako usmerjenost objekta sledi plastnicam.

Oblikovanje objekta se prilagaja obstoječim objektom na območju obravnave oziroma se oblikuje skladno z določbami OPN.



Slika 2: Prikaz območja LP označen z rdečo črto v prostoru (vir: PISO)



Občina Šmartno pri Litiji

Župan

Na podlagi 138. člena Zakona o urejanju prostora (Uradni list RS, št. 199/21, 18/23 – ZDU-10, 78/23 – ZUNPEOVE, 95/23 – ZIUOPZP in 23/24) ter 7. in 14. člena Statuta Občine Šmartno pri Litiji (Uradni list RS, št. 70/18) je Občinski svet Občine Šmartno pri Litiji na redni seji, dne sprejel

SKLEP

o lokacijski preveritvi za določitev obsega stavbnega zemljišča pri posamični poselitvi v EUP
ŠT-43

1. člen

S tem sklepom se odobrita pobuda in Elaborat lokacijske preveritve za določitev obsega stavbnega zemljišča pri posamični poselitvi v EUP ŠT-43 v Občini Šmartno pri Litiji - ID: 4399, ki ga je izdelal AS TEPROM, d.o.o., Savska cesta 5, 1270 Litija, odgovorna prostorska načrtovalka Ana Štibelj u.d.i.a., št. elaborata 46/2023 ELP-T, junij 2024.

2. člen

- (1) Lokacijska preveritev se nanaša na širitev stavbnega zemljišča na zemljišču parc. št. 368/3 in 368/1 del, obe k.o. 1848 Štanga.
- (2) Na območju posamične poselitve se izvorno stavbno zemljišče poveča za 459 m².
- (3) Sestavni del tega sklepa je grafični prikaz spremenjene oblike in velikosti območja stavbnega zemljišča.

3. člen

- (1) Sklep se evidentira v prostorskem informacijskem sistemu z identifikacijsko številko prostorskega akta v zbirki prostorskih aktov: 4399.
- (2) Sklep o lokacijski preveritvi se po kratkem postopku ali ob naslednjih spremembah in dopolnitvah OPN vključi v OPN. Spremembe obstoječih stavbnih zemljišč ali nova stavbna zemljišča občina vnese v evidenco stavbnih zemljišč.
- (3) Do začetka uporabe elektronskega poslovanja na področju prostorskega načrtovanja občina posreduje sklep in elaborat in ju skupaj z mnenji nosilcev urejanja prostora posreduje na pristojno ministrstvo, na pristojno upravno enoto pa samo sklep.

4. člen

Ta sklep se objavi v Uradnem listu RS in začne veljati osmi dan po objavi.

Številka: 3503-30/2024
Šmartno pri Litiji, dne

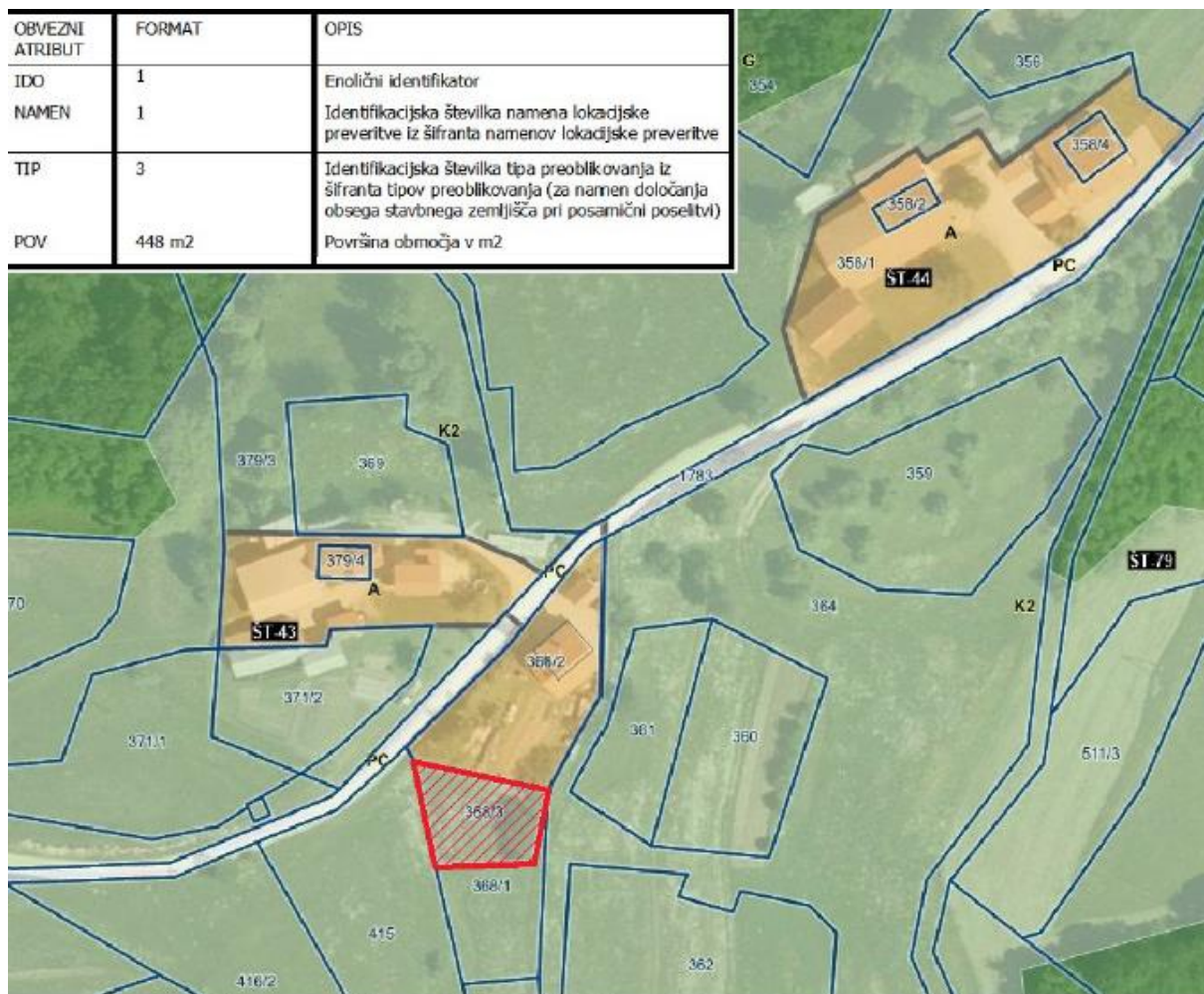
Župan
Občine Šmartno pri Litiji
Blaž Izlakar



Občina Šmartno pri Litiji

Župan

Grafični prikaz:



Slika 7: Prikaz območja LP - označeno z rdečo barvo (3-širitev) (vir: PISO)