

LOCUS prostorske informacijske rešitve d.o.o.

Ljubljanska cesta 76 | 1230 Domžale



LOCUS

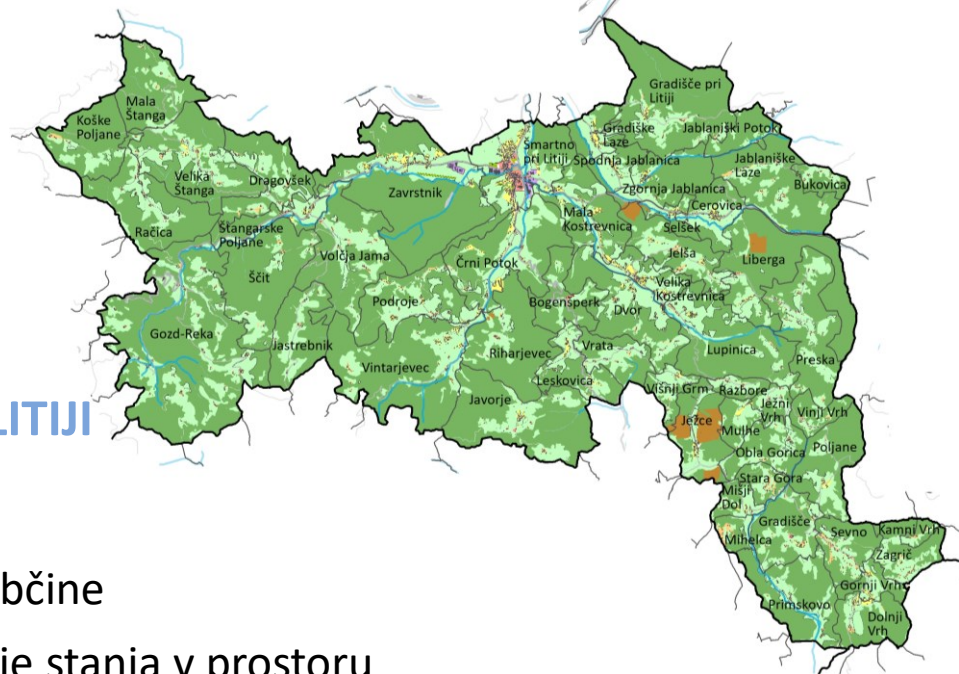
Poročilo o prostorskem razvoju občine Šmartno pri Litiji

dr. Miha Konjar, Leon Kobetič

02. 02. 2022



POROČILO O PROSTOSKEM RAZVOJU OBČINE ŠMARTNO PRI LITJI



- analiza stanja in razvoja prostora občine
- zasnova za kontinuirano spremljanje stanja v prostoru s pomočjo nabora kazalnikov prostorskega razvoja.

Tematska priprava izhodiščnega poročila obsega dva vsebinska sklopa:

- pripravo nabora kazalnikov prostorskega razvoja,
- analizo stanja in pripravo osnovnih usmeritev v prostoru po 4 temeljnih sklopih (poselitev, krajina, gospodarska javna infrastruktura, zemljiška politika).



VREDNOTENJE CILJEV PROSTORSKEGA RAZVOJA IN STANJA V PROSTORU

Za potrebe vrednotenja smo v raziskavi izbrali primerljive občine, ki omogočajo primerjavo stanja in razmer v prostoru, ter omogočajo ugotavljanje pozitivnih trendov in izzivov s katerimi se srečuje občina:

- vrednotenje in razumevanje posameznega kazalnika,
- primerjava s podobnimi, pa tudi “konkurenčnimi” občinami

IZBOR PRIMERLJIVIH OBČIN

Kriteriji za izbor primerljivih občin:

- statistični kazalniki – točkovanje na podlagi 26 kazalnikov
- geografska lega glede na občino Šmartno pri Litiji,
- regijska pripadnost,
- glede na oddaljenost od večjih razvojnih središč,
- število naselij in poselitvena tipologija.

IZBOR PRIMERLJIVIH OBČIN

Končni izbor primerljivih občin:

- **DOBROVA - POLHOV GRADEC,**
- **IVANČNA GORICA,**
- **LITIJA,**
- **MEDVODE,**
- **RADEČE,**
- **RIBNICA,**
- **TRBOVLJE,**
- **TREBNJE,**
- **ZAGORJE OB SAVI**



LOCUS

STANJE IN TEŽNJE V PROSTORU OBČINE ŠMARTNO PRI LITJI



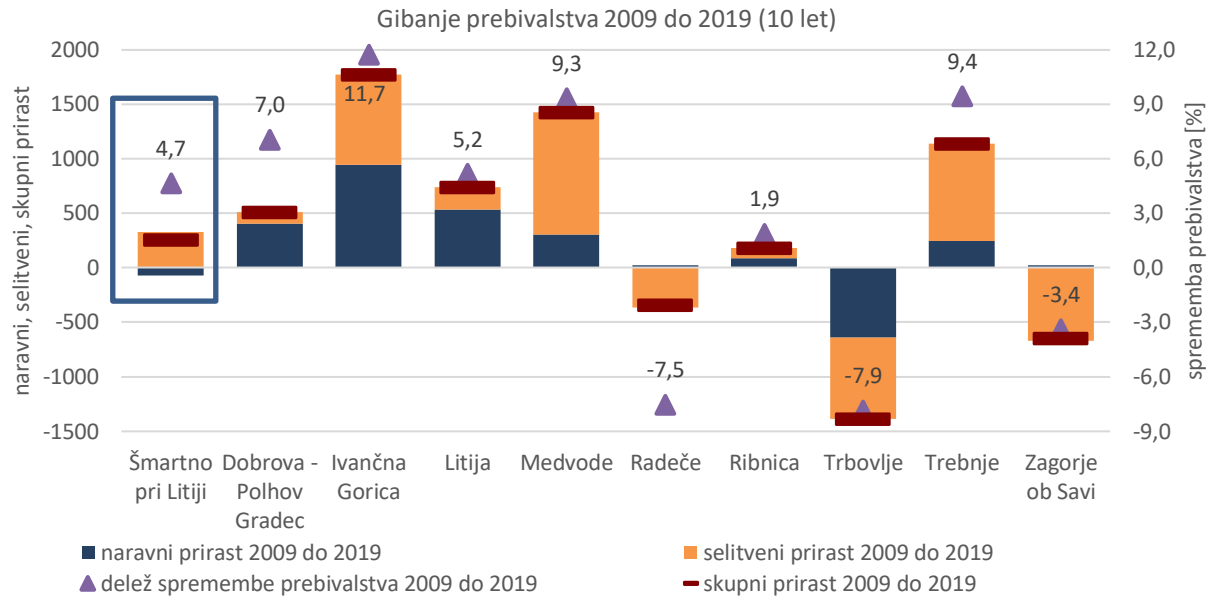
LOCUS

POSELITEV

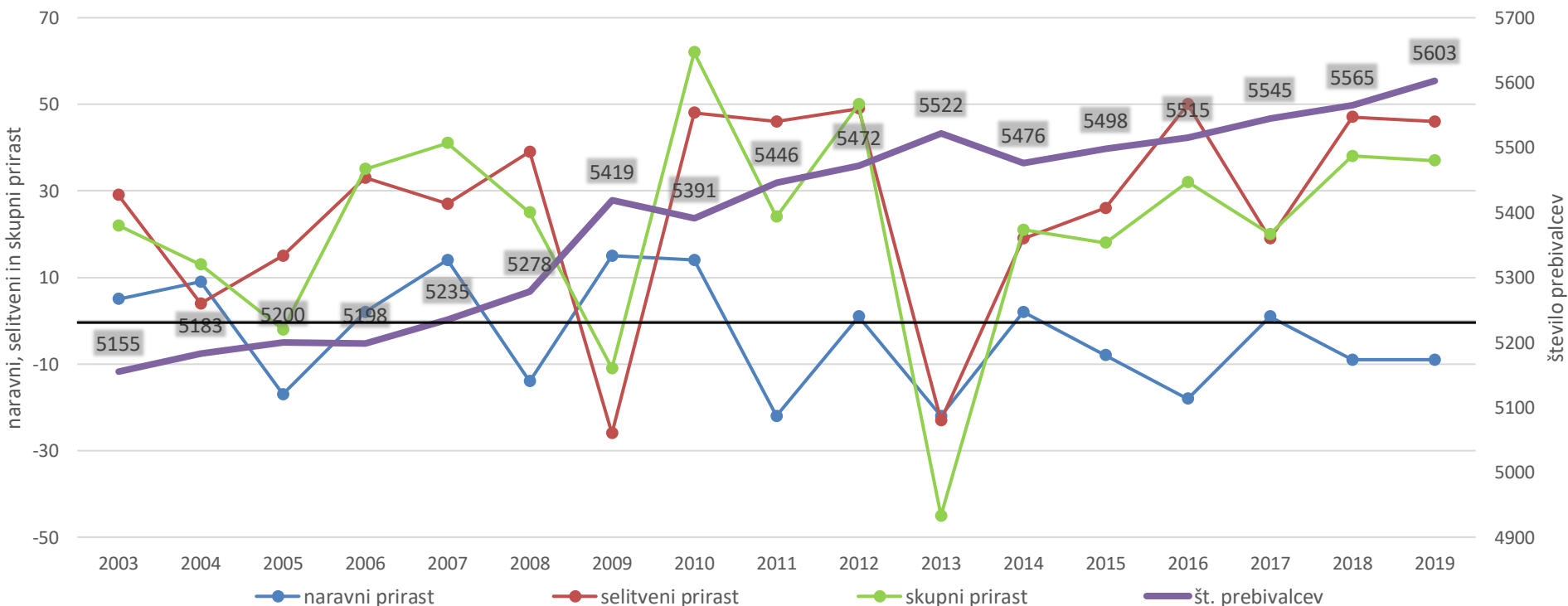
DEMOGRAFIJA

PREBIVALSTVO IN GIBANJE PREBIVALSTVA - 1

Od leta 2003 do 2020 se je št. prebivalcev v občini povečalo za 487 oz. za 9,4 %.



Gibanje naravnega, selitvenega in skupnega prirasta ter števila prebivalcev od 2003 do 2019



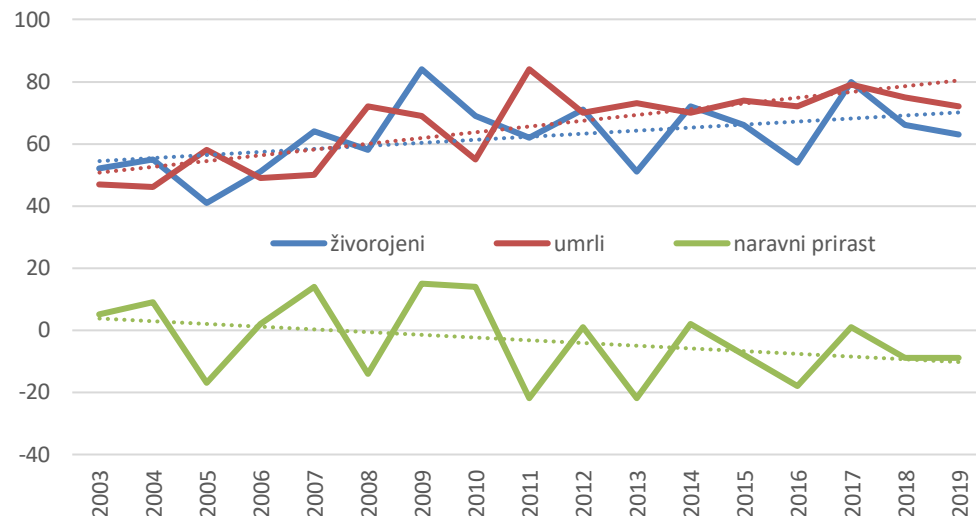
PREBIVALSTVO IN GIBANJE

PREBIVALSTVA - 2

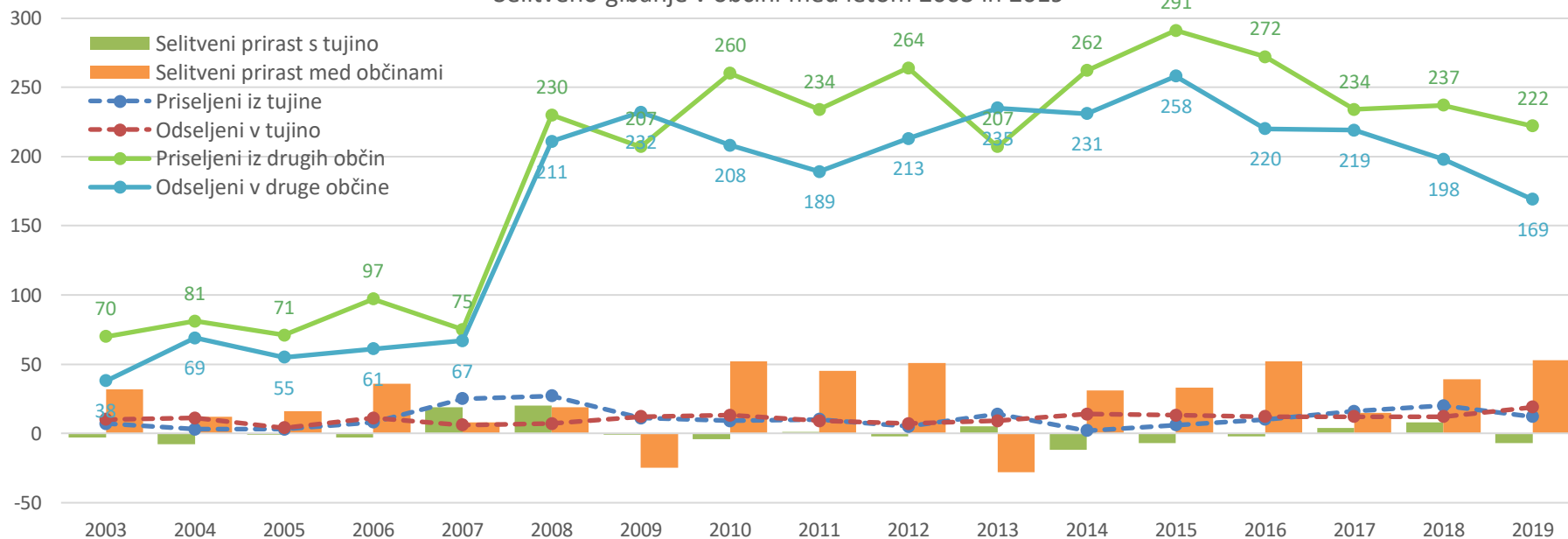
Letno (povprečje 17 let – 2003 do 2019) se zaradi naravnega prirasta prebivalstvo zmanjša za 3,4, na račun selitvenega prirasta pa poveča za 26,4 prebivalcev.

Vrednosti naravnega prirasta se gibljejo med -22 in 15, nanj pa vpliva tudi prisotnost doma za starostnike v občini.

Naravni prirast prebivalstva med letom 2003 in 2019



Selitveno gibanje v občini med letom 2003 in 2019

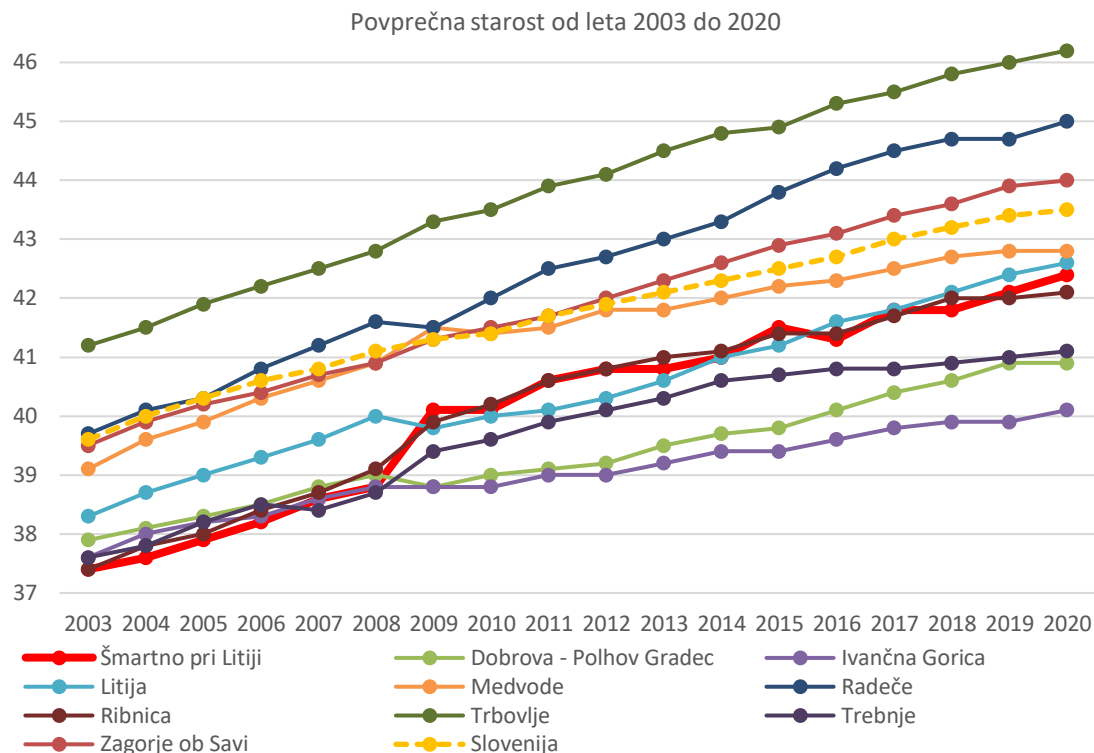


DEMOGRAFSKA SLIKA - 1

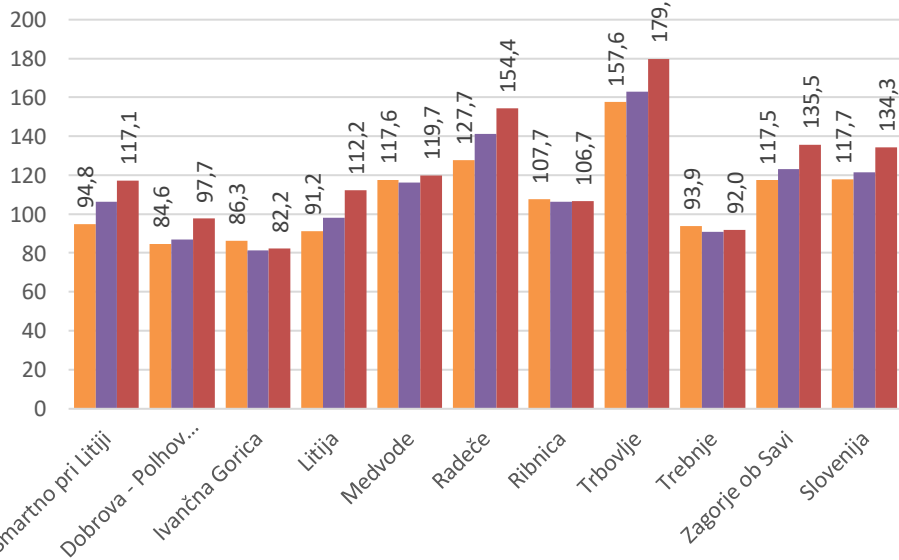
Od leta 2003 se je povprečna starost v občini zvišala za 5 let oziroma 13,4 %.

V občini je bilo leta 2020 1.089 starostnikov, starih 65 let ali več (19,3 % vsega preb.).

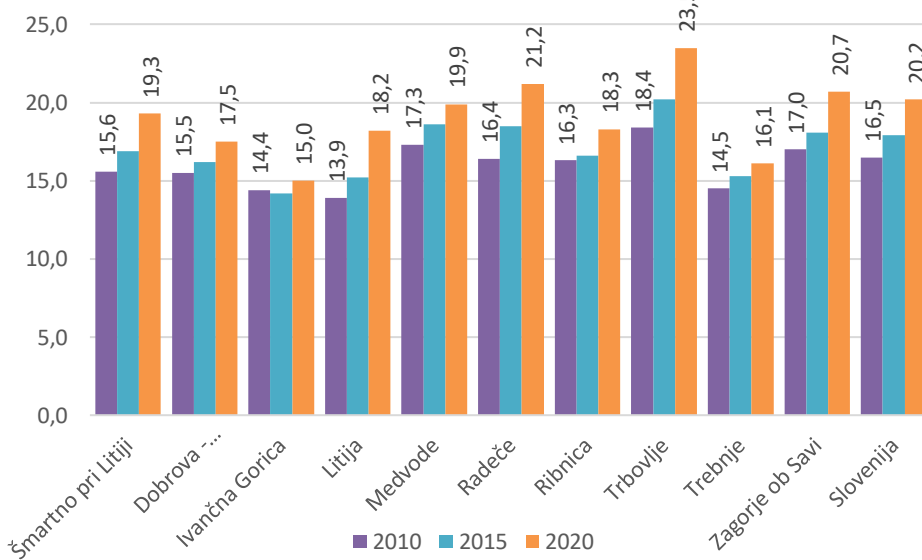
Med letoma 2010 in 2020 se je število starostnikov (65 let ali več) povečalo za 284 oz. 22,8 %.



Indeks staranja v letih 2010, 2015 in 2020

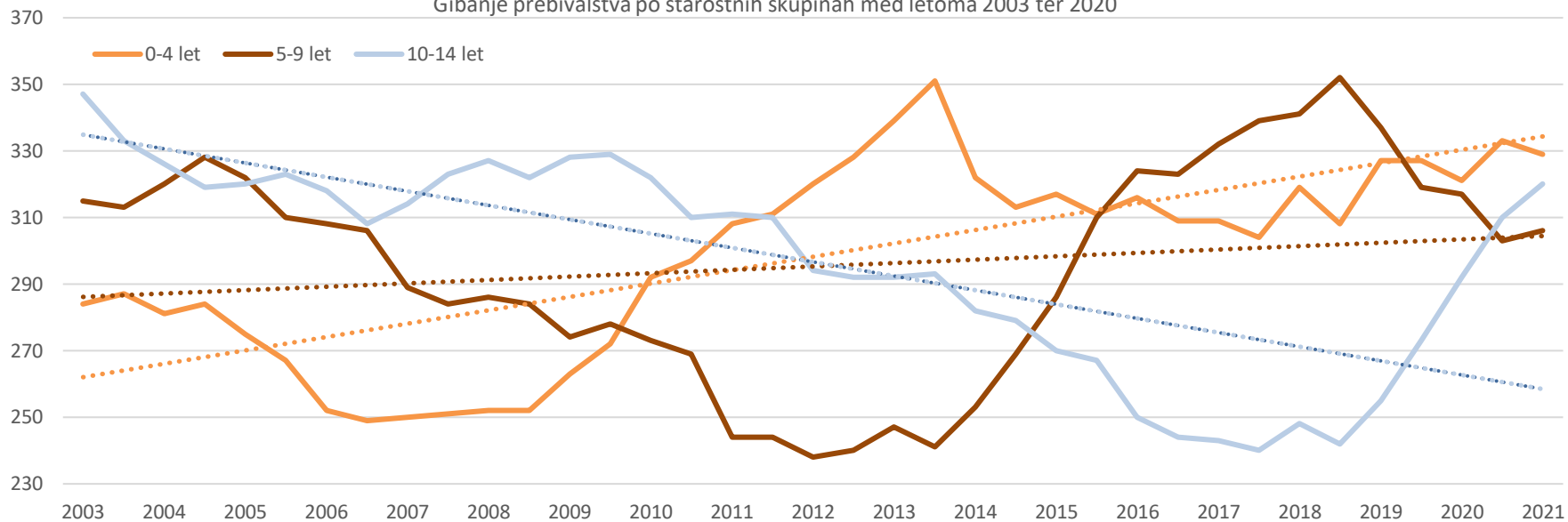


Delež prebivalcev, starih 65 let ali več v letih 2010, 2015 in 2020 [%]

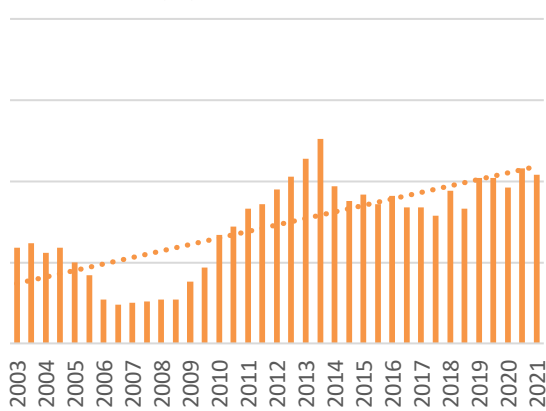


PREBIVALSTVO IN GIBANJE PREBIVALSTVA - 1

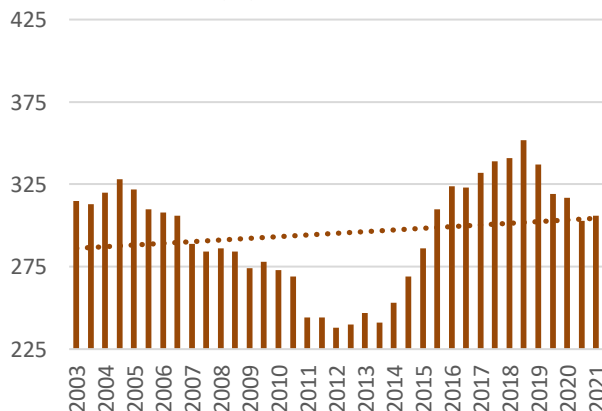
Gibanje prebivalstva po starostnih skupinah med letoma 2003 ter 2020



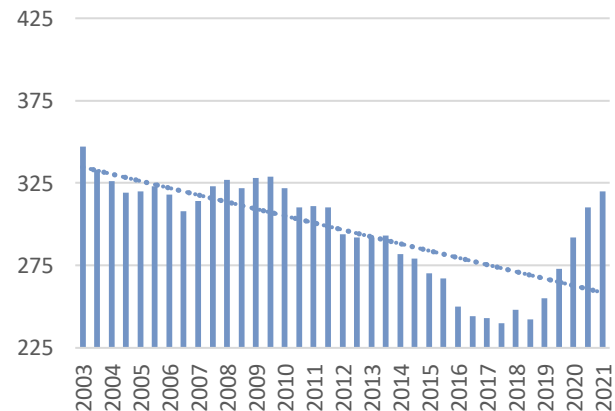
Gibanje prebivalstva 0 do 4 leta



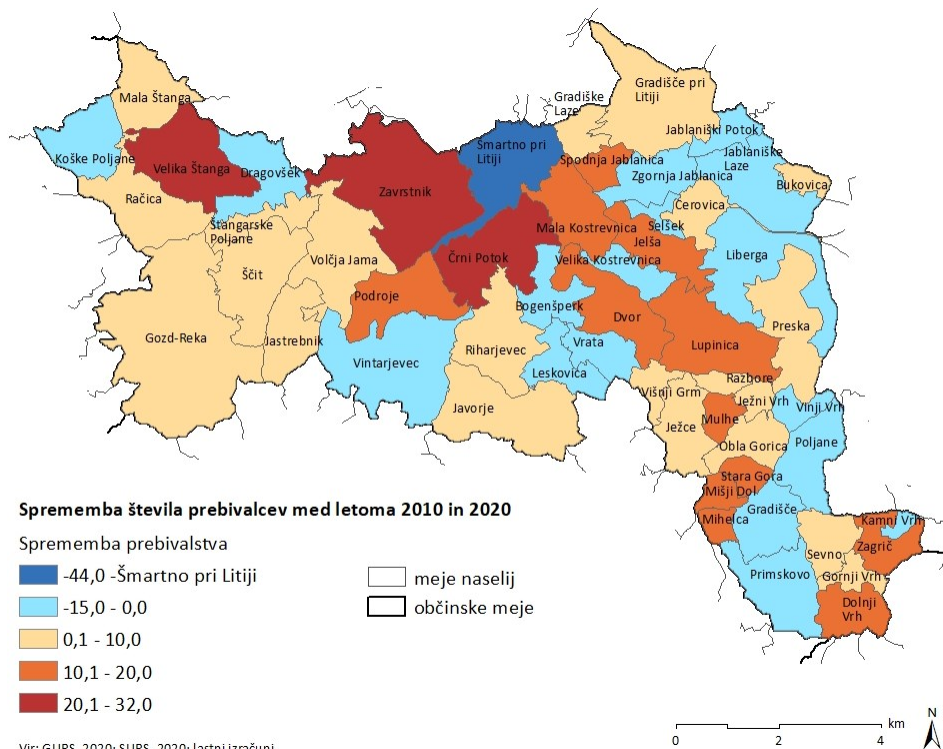
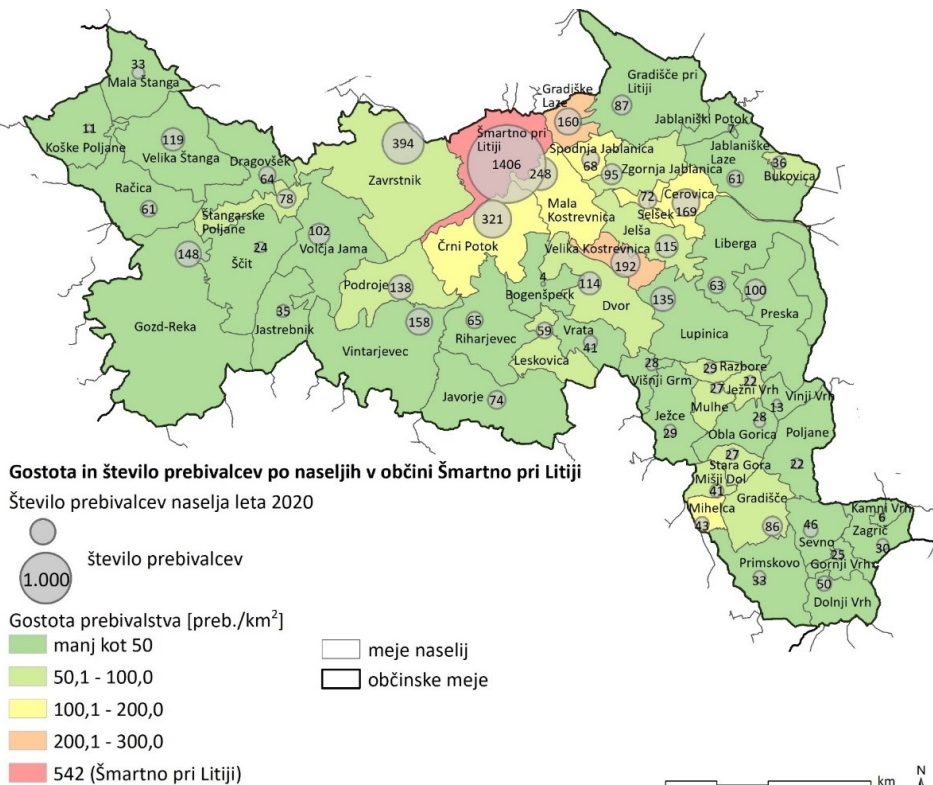
Gibanje prebivalstva 5 do 9 let



Gibanje prebivalstva 10 do 14 let



DEMOGRAFIJA PO NASELJIH - 1





LOCUS

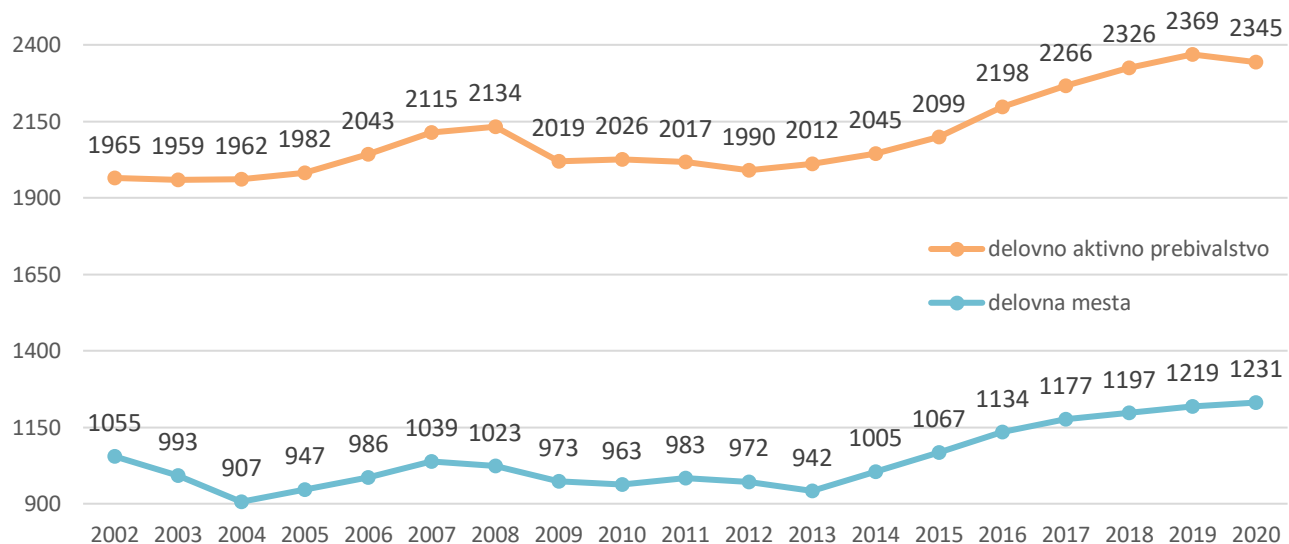
POSELITEV

GOSPODARSTVO

Gibanje števila DAP in števila DM med letoma 2002 in 2020

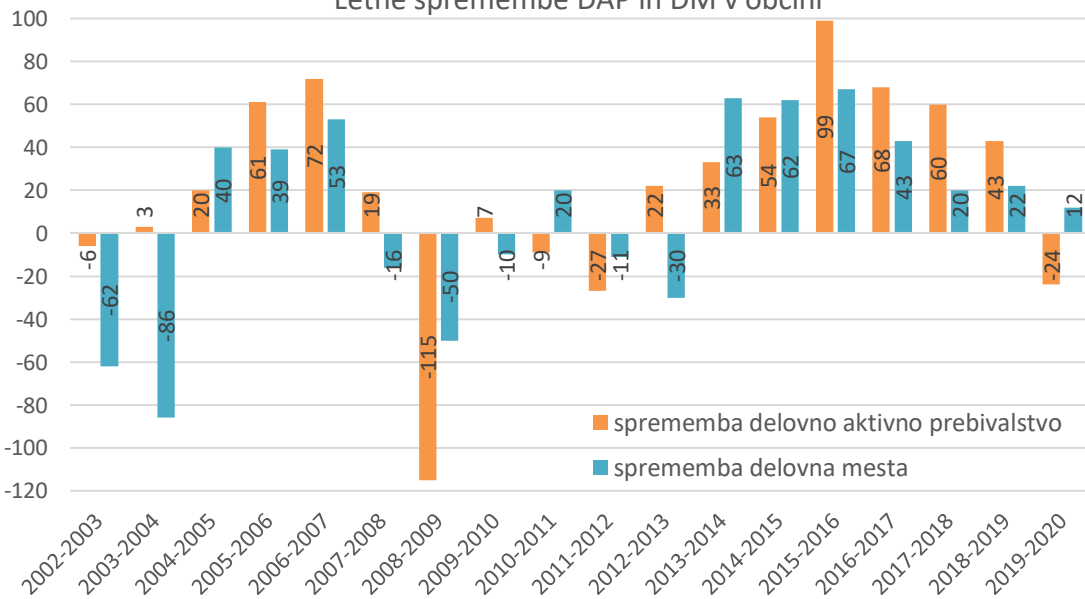


RAZVITOST TRGA DELA

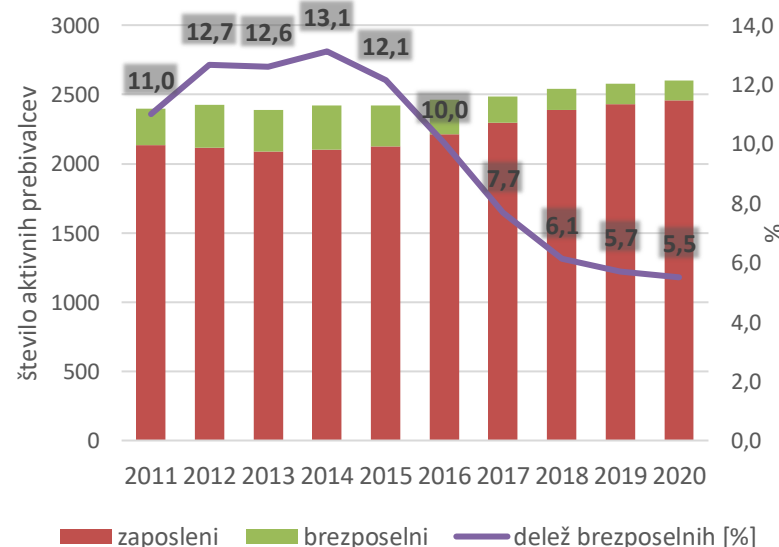


Število DAP se je od leta 2002 do 2020 povečalo za 380 oz. za 16,2 %. DM pa je leta 2020 176 oz. 14,2 % več kot leta 2002. Glede na primanjkljaj DM občino zaznamuje vsa večja mobilnost prebivalstva.

Letne spremembe DAP in DM v občini

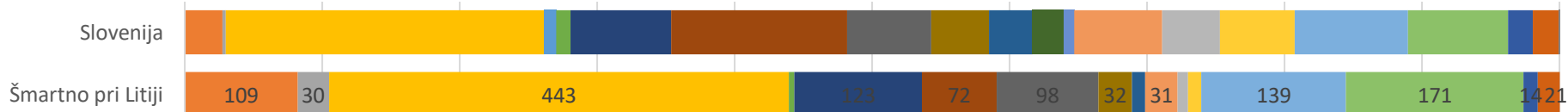
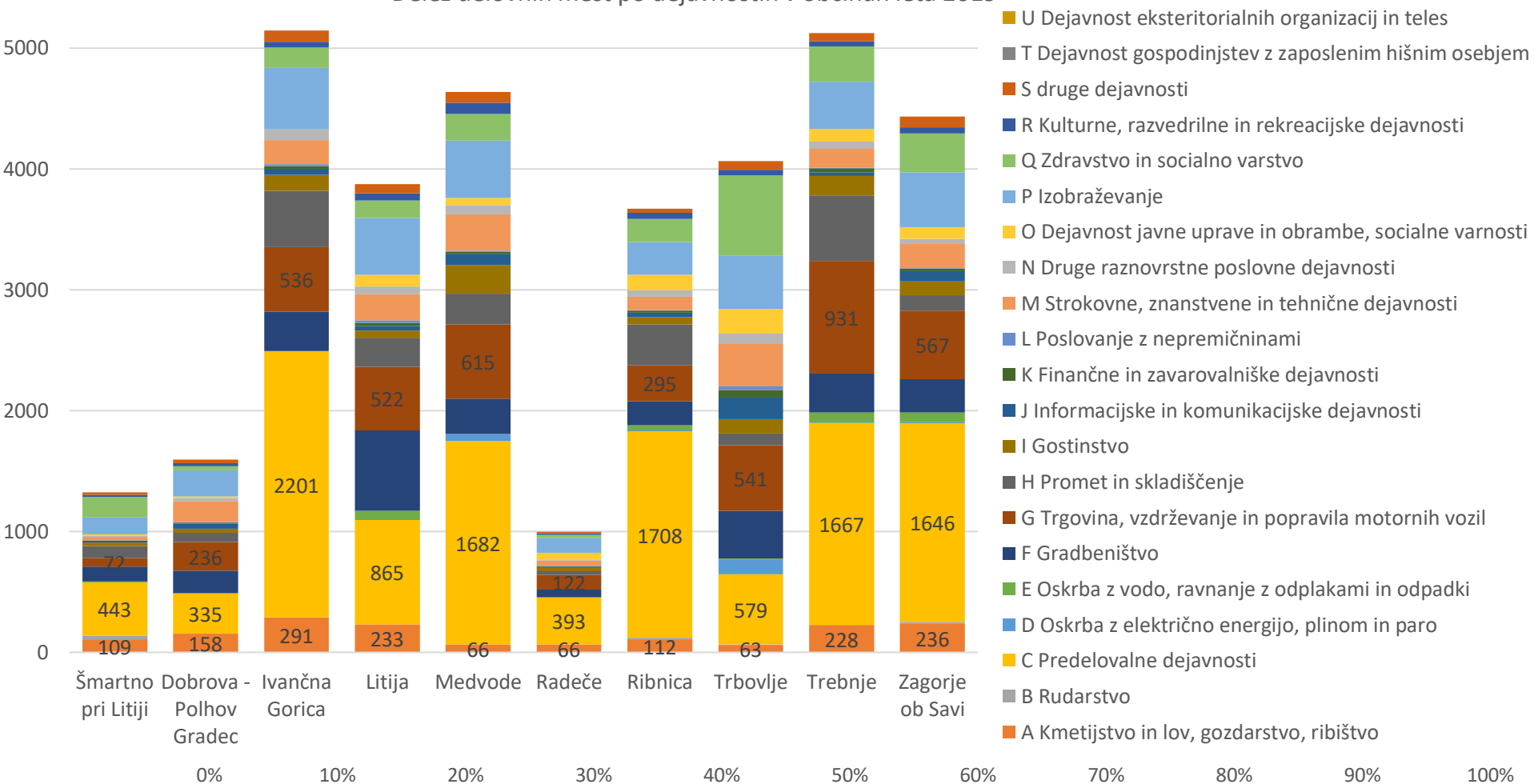


Število zaposlenih, brezposelnih in delež brezposelnih aktivnih prebivalcev



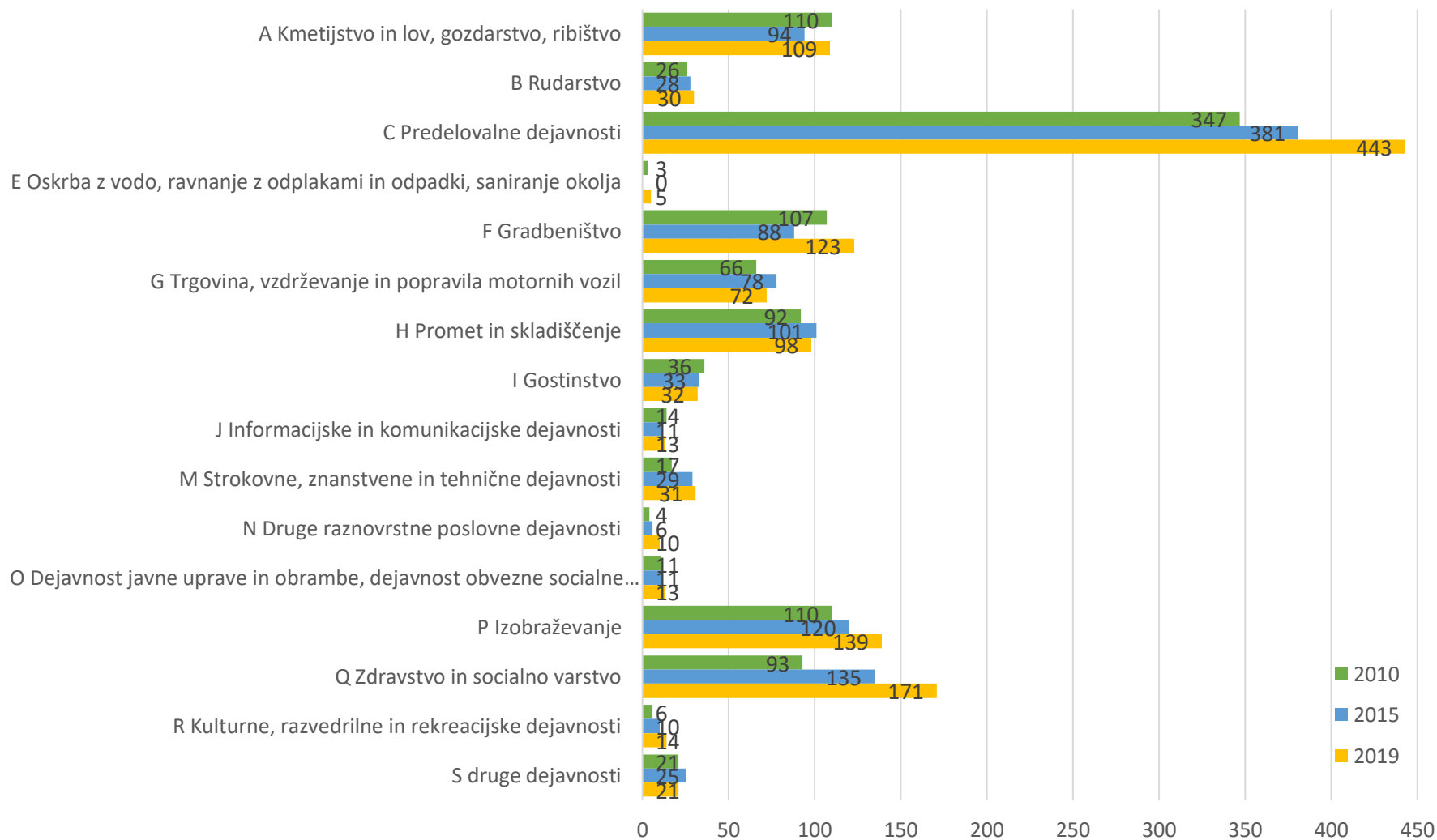
DELOVNA MESTA PO DEJAVNOSTIH - 1

Delež delovnih mest po dejavnostih v občinah leta 2019



DELOVNA MESTA PO DEJAVNOSTIH - 2

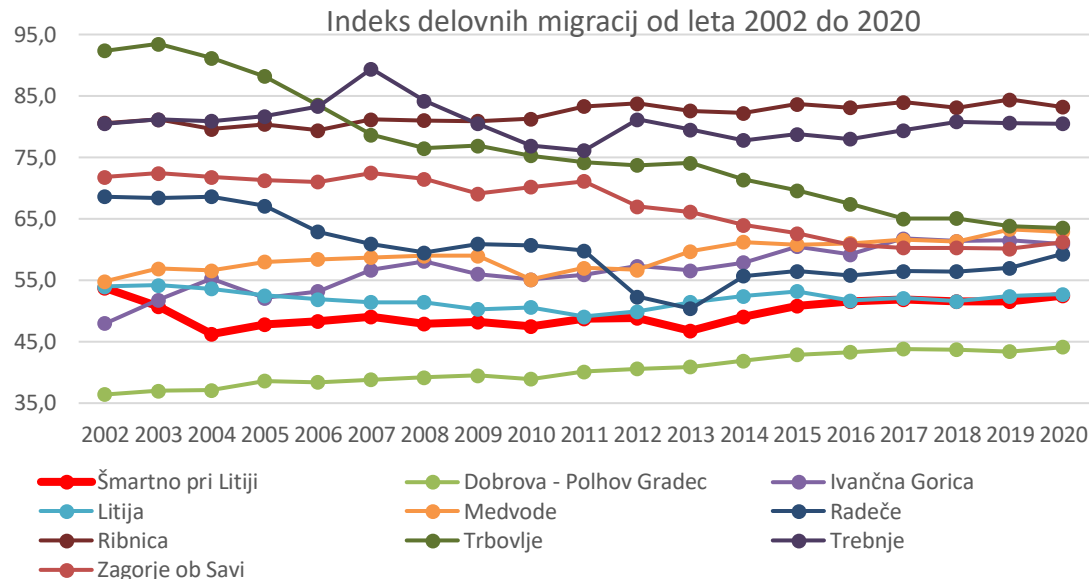
Spreminjanje delovnih mest po dejavnostih v občini Šmartno pri Litiji



DELOVNA MOBILNOST - 1

Indeksa delovnih migracij (52,5) občino po klasifikaciji SURS uvršča med pretežno bivalne občine.

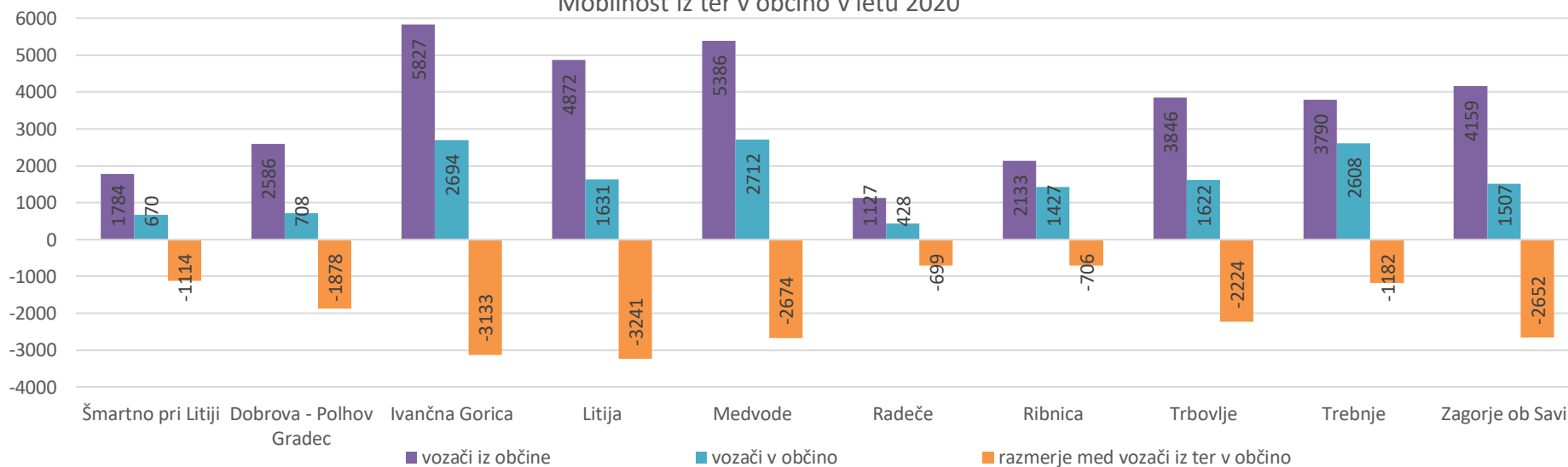
Leta 2020 se je iz občine dnevno vozilo 1.114 DAP več kot ga je v občino prihajalo.



DAP OBČINE ŠMARTNO PRI LITIJU		DM V OBČINI ŠMARTNO PRI LITIJU	
dela v drugi občini	dela in prebiva v občini Šmartno pri Litiji	zaseda DAP občine Šmartno pri Litiji	zasedajo vozači iz drugih občin
76,1 %	23,9 %	45,6 %	54,4 %

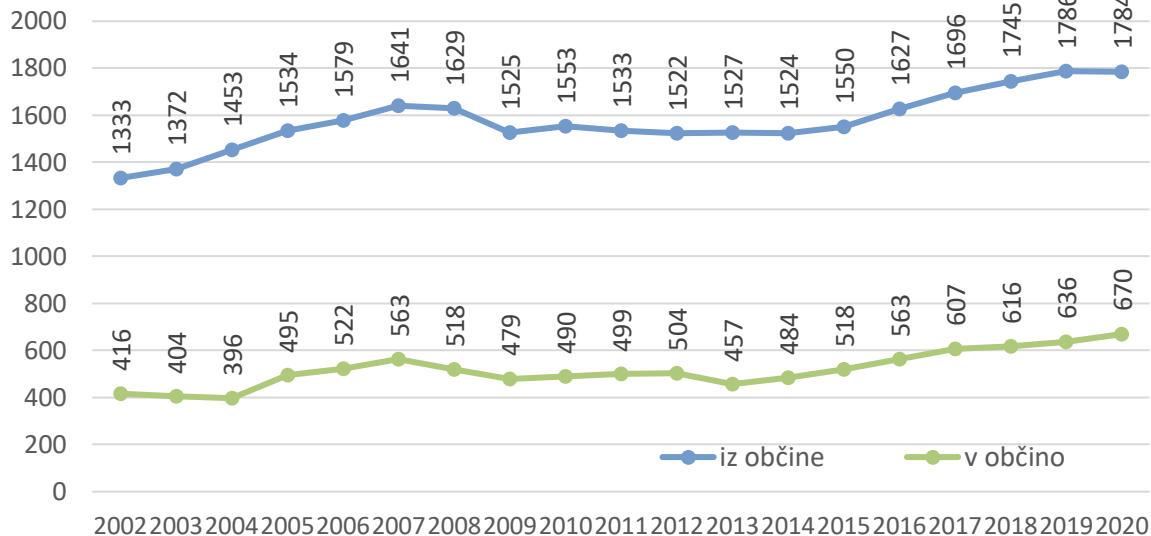
Delovne občine (upravne enote, regije):		Indeks delovne migracije
izrazito delovne		116,0 ali več
zmerno delovne		96,0–115,9
Bivalne občine (upravne enote, regije):		
šibko bivalne		76,0–95,9
zmerno bivalne		56,0–75,9
pretežno bivalne		36,0–55,9
izrazito bivalne		35,9 ali manj

Mobilnost iz ter v občino v letu 2020

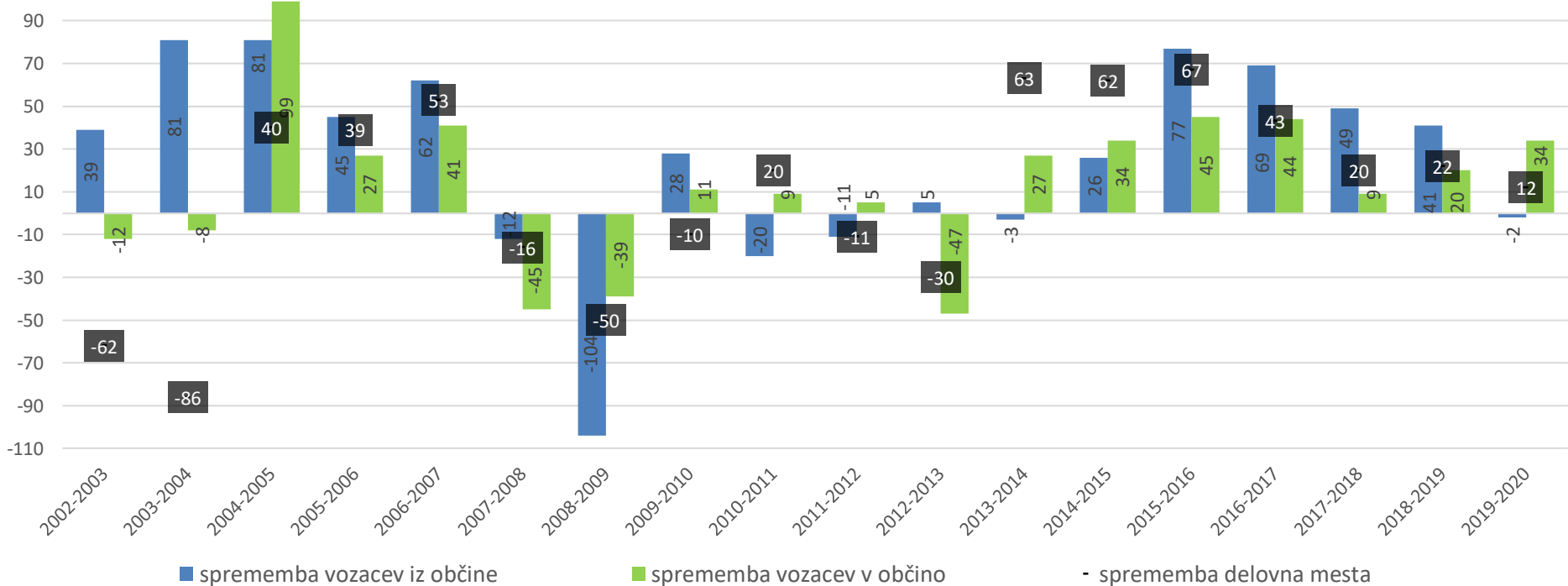


DELOVNA MOBILNOST - 2

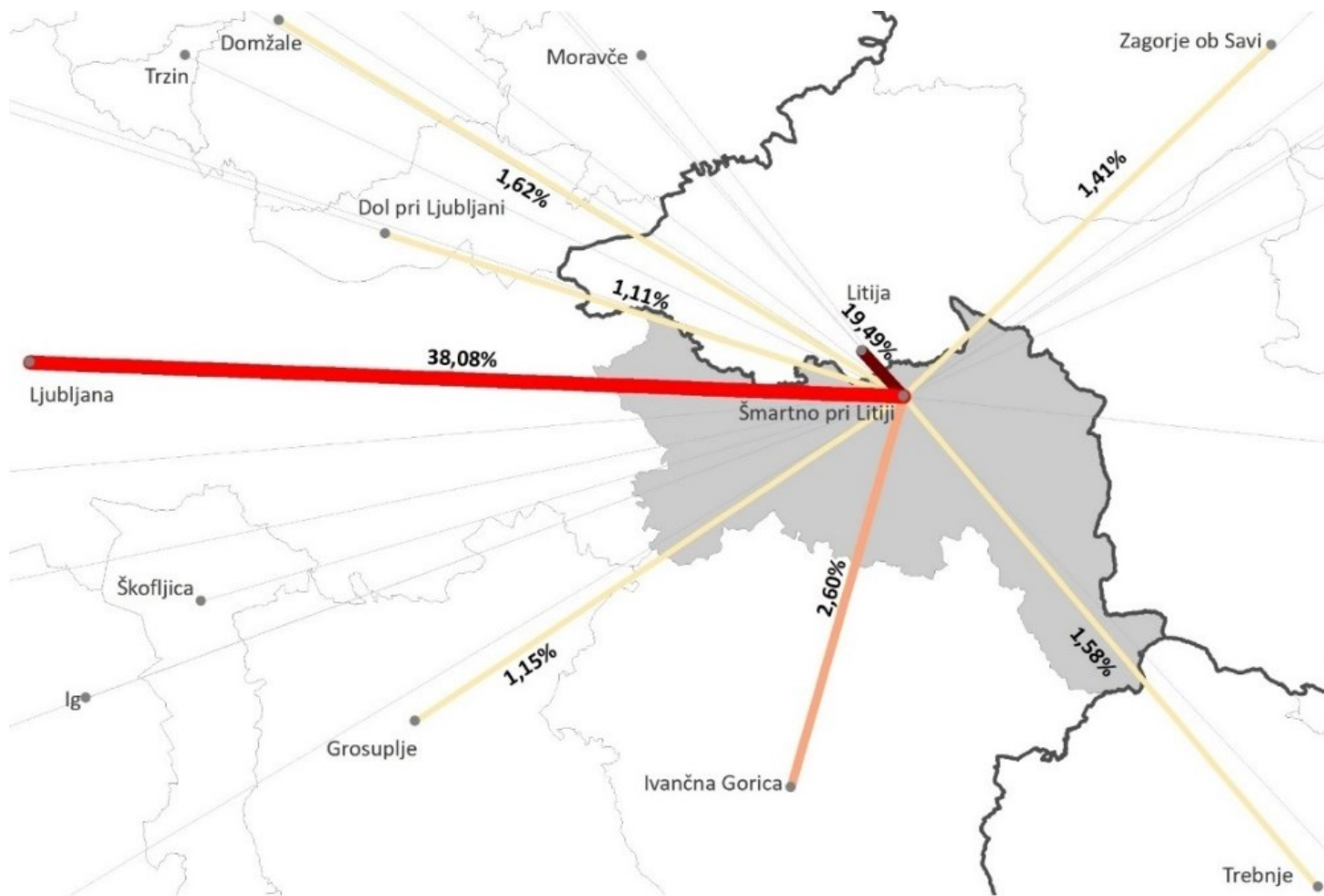
Gibanje števila vozačev iz ter v občino Šmartno pri Litiji



Letne spremembe števila delovnih mest ter vozačev v občini



DELOVNA MOBILNOST - 3

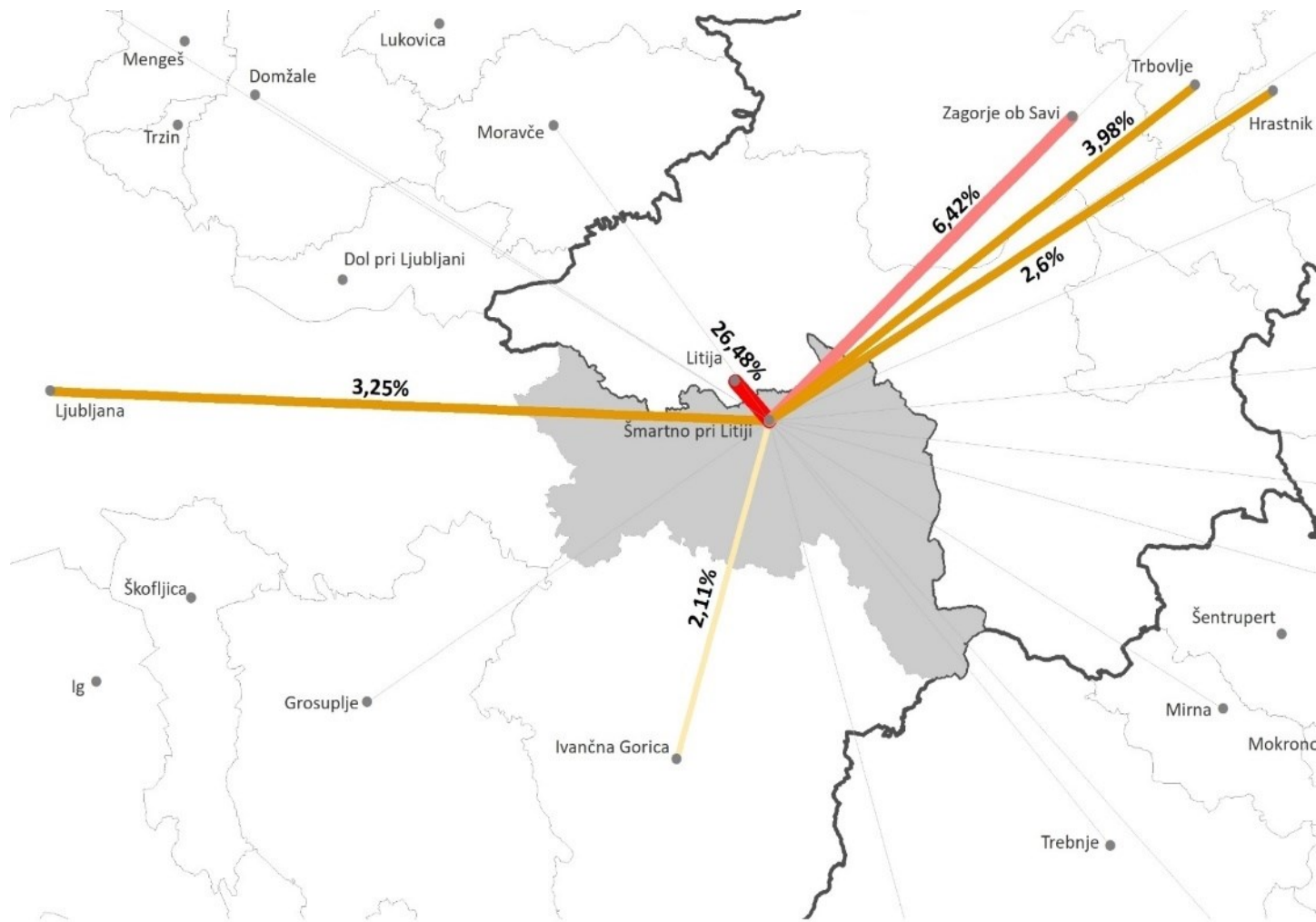


Tokovi delavcev vozačev iz občine Šmartno pri Litiji. Delež vozačev glede na DAP občine Šmartno pri Litiji.

- 1,00 % ali manj
- 1,01 % - 2,50 %
- 2,60 % (Ivančna Gorica)
- 19,00 % (Litija)
- 38,08 % (Ljubljana)
- meja statistične regije (12 statističnih regij)
- občinska meja (212 občin)
- občinska središča
- občina Šmartno pri Litiji (23,9 % DAP občine tudi dela v občini)

OPOMBA: Prikazani so le tokovi z več kot 2 delavci vozači.

DELOVNA MOBILNOST - 5



Tokovi delavcev vozačev v Šmartno pri Litiji. Delež DM Šmartna pri Litiji, ki jih zasedajo vozači iz drugih občin.

— 1,00 % in manj

— 1,01 % - 2,50 %

— 2,51 % - 5,00 %

— 6,42 % (Zagorje ob Savi)

— 26,48 % (Litija)

▭ meja statistične regije (12 statističnih regij)

▭ občinska meja (212 občin)

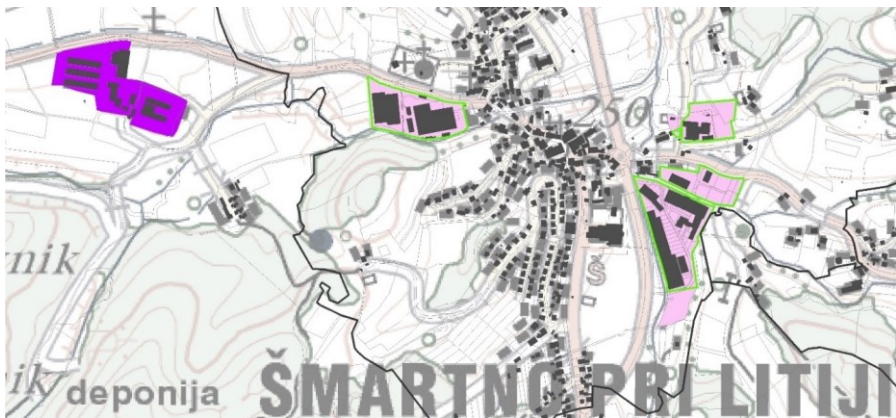
• občinska središča

▭ občina Šmartno pri Litiji

45,6 % DM v občini Šmartno pri Litiji zaseda DAP iz občine Šmartno pri Litiji

OPOMBA: Prikazani so le tokovi z več kot 2 delavci vozači.

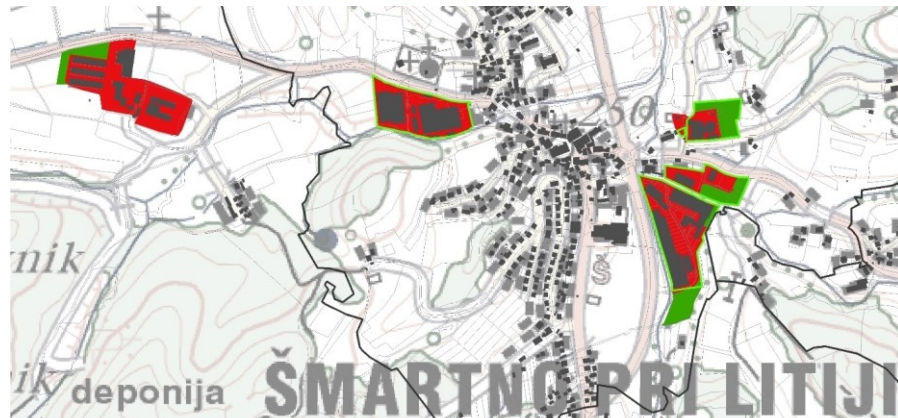
POSLOVNE CONE IN OBMOČJA PROIZVODNIH DEJAVNOSTI - 1



Območja proizvodnih dejavnosti v občini Šmartno pri Litiji

- gospodarske cone (IG)
- površine z objekti za kmetijsko proizvodnjo (IK)
- v registru evidentirane PC
- parcelne meje zemljiškega katastra
- poselitev (KS)
- meje naselij
- občinske meje

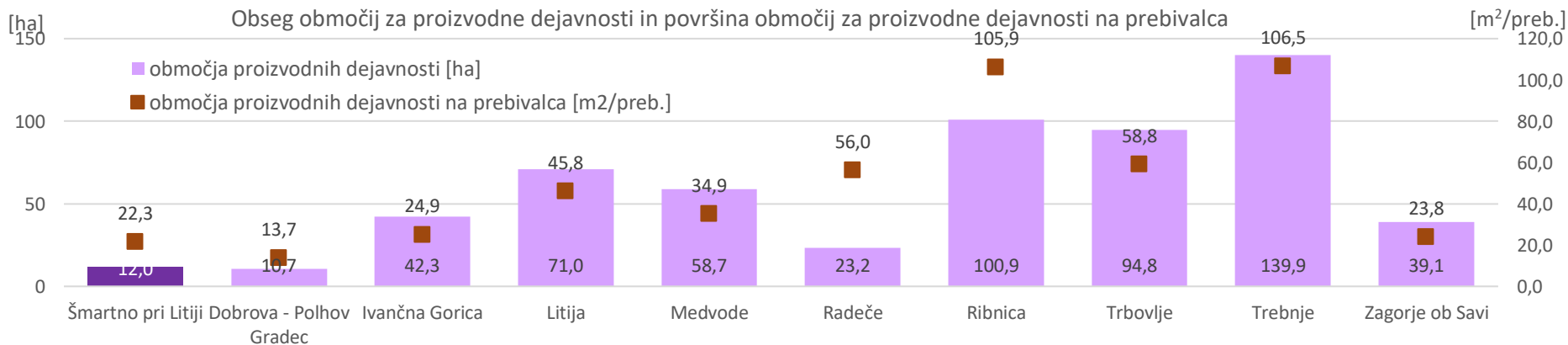
Vir: GURS, 2020; Realis, 2021, lastni izračuni.



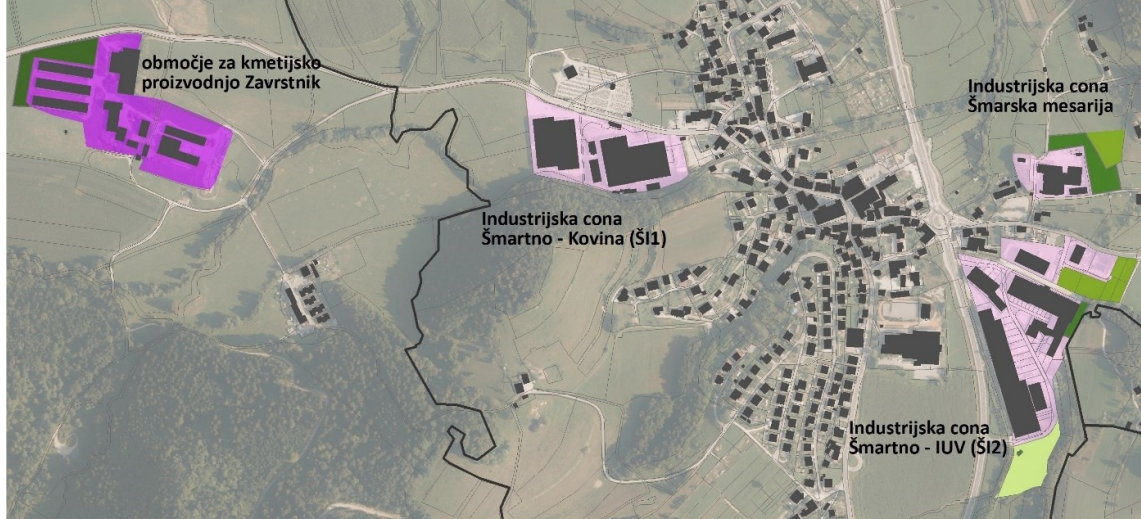
Območja proizvodnih dejavnosti v občini Šmartno pri Litiji

- pozidana območja
- nepozidana območja
- v registru evidentirane PC
- parcelne meje zemljiškega katastra
- poselitev (KS)
- meje naselij
- občinske meje

Vir: GURS, 2020; Realis, 2021, lastni izračuni.



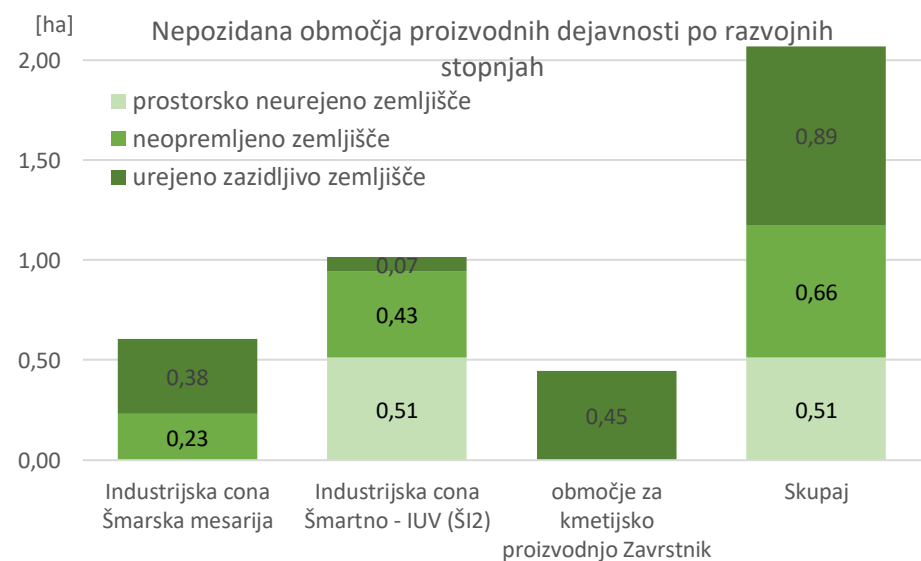
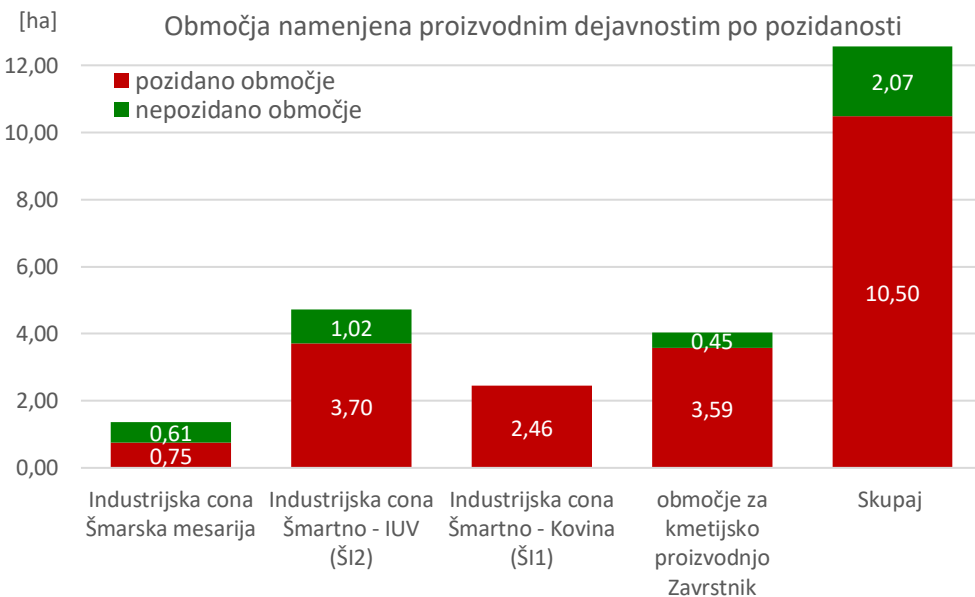
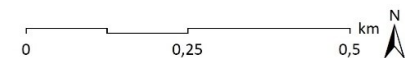
POSLOVNE CONE IN OBMOČJA PROIZVODNIH DEJAVNOSTI - 3



Območja proizvodnih dejavnosti v občini Šmartno pri Litiji

- gospodarske cone (IG)
- površine z objekti za kmetijsko proizvodnjo (IK)
- Razvojne stopnje nepozidanih zemljišč
 - prostorsko neurejeno zemljišče (razvojna stopnja 2)
 - neopremljeno zemljišče (razvojna stopnje 3)
 - urejeno zazidljivo zemljišče (razvojna stopnja 4)
- parcelne meje zemljiškega katastra
- poselitev (KS)
- meje naselij
- občinske meje

Vir: GURS, 2020; Realis, 2021, lastni izračuni.



POSLOVNI SUBJEKTI - 1

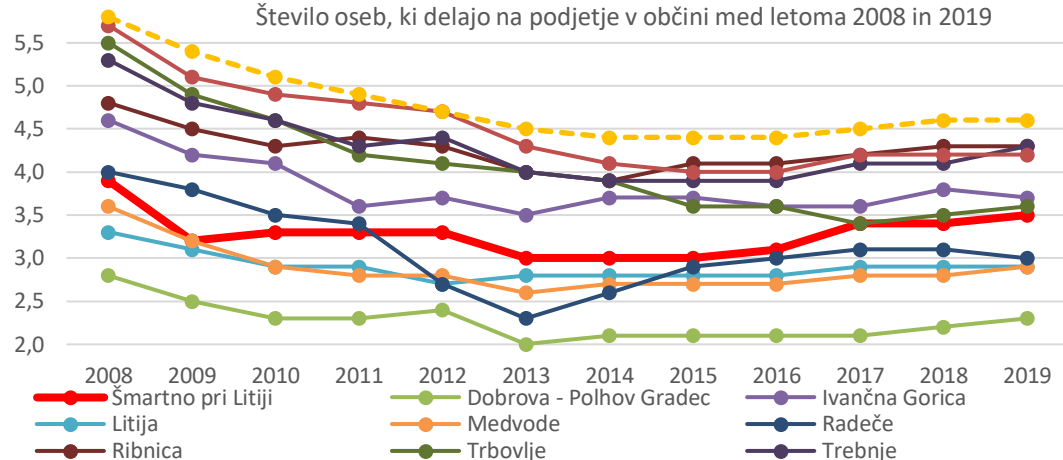
Herz, Kovinsko predelovalno podjetje d.o.o. (200-249 zap.)

KOPIT, proizvodnja, inženiring, trgovina, d.o.o. (50-99 zap.)

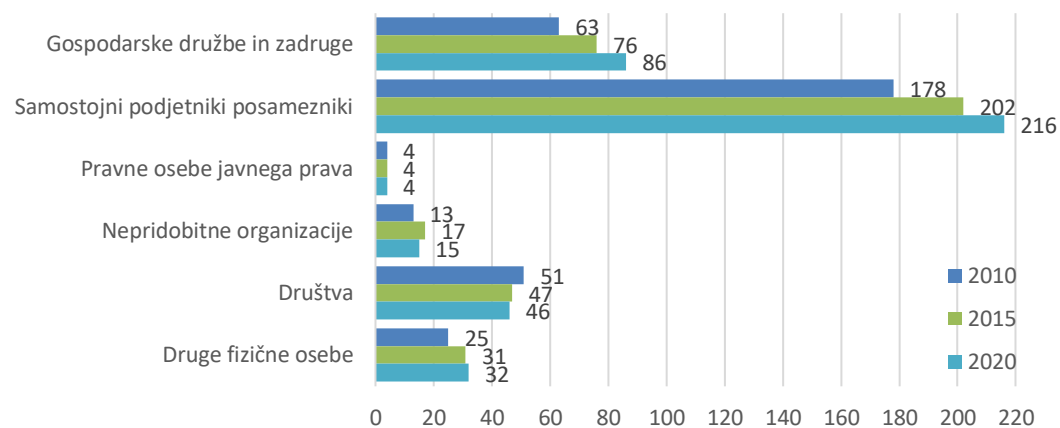
OŠ Šmartno (100 do 149 zap.)

Dom Tisje Šmartno pri Litiji (100 do 149 zap.)

Število oseb, ki delajo na podjetje v občini med letoma 2008 in 2019



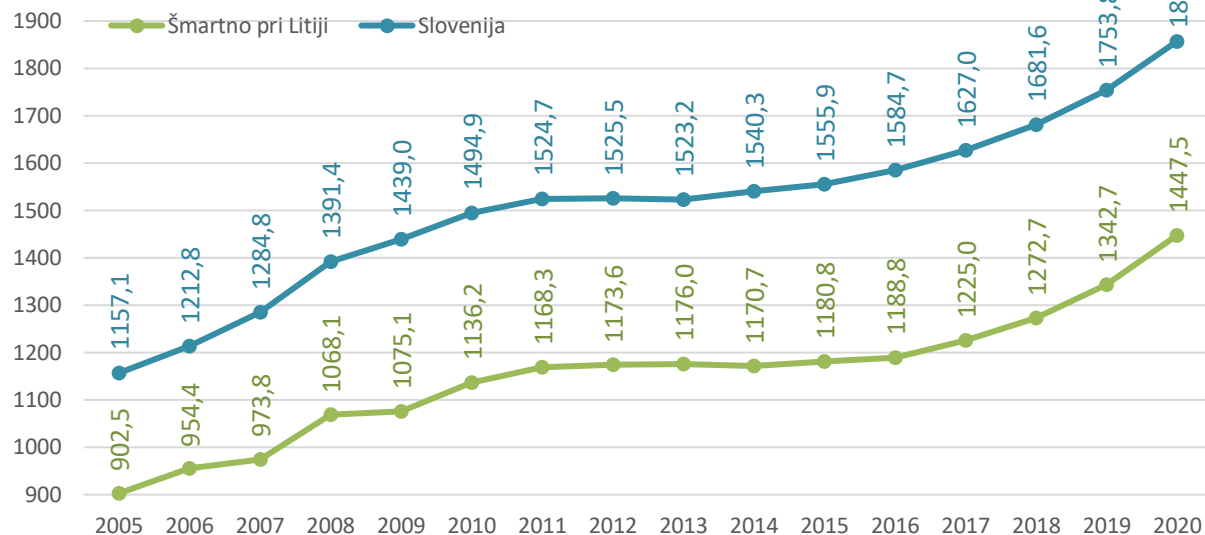
Poslovni subjekti v občini v letih 2010, 2015 in 2020



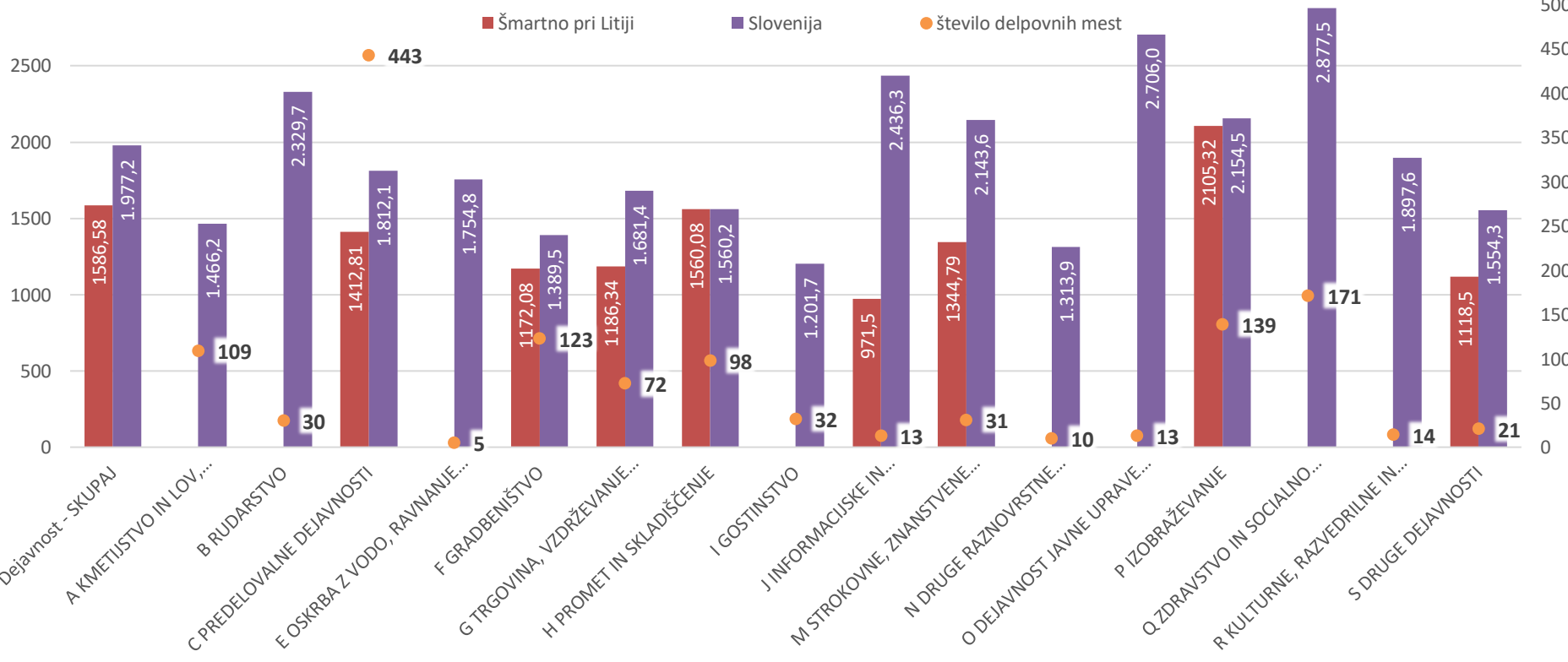
Občina	Število podjetij	Mikro podjetij [0-1]	Mikro podjetij [2-9]	Majhnih podjetij [10-49]	Srednjih podjetij [50-249]	Velikih podjetij [250+]
Šmartno pri Litiji	379	286 (75,5%)	82 (21,6%)	6 (1,6%)	5 (1,3%)	0 (0%)
Dobrova - Polhov Gradec	717	539 (75,2%)	156 (21,8%)	19 (2,6%)	3 (0,4%)	0 (0%)
Ivančna Gorica	1392	1041 (74,8%)	299 (21,5%)	41 (2,9%)	9 (0,6%)	2 (0,1%)
Litija	1236	941 (76,1%)	249 (20,1%)	32 (2,6%)	13 (1,1%)	1 (0,1%)
Medvode	1670	1305 (78,1%)	303 (18,1%)	49 (2,9%)	12 (0,7%)	1 (0,1%)
Radeče	312	240 (76,9%)	57 (18,3%)	12 (3,8%)	3 (1%)	0 (0%)
Ribnica	832	602 (72,4%)	180 (21,6%)	33 (4%)	17 (2%)	0 (0%)
Trbovlje	1120	799 (71,3%)	261 (23,3%)	48 (4,3%)	11 (1%)	1 (0,1%)
Trebnje	1077	790 (73,4%)	224 (20,8%)	46 (4,3%)	16 (1,5%)	1 (0,1%)
Zagorje ob Savi	1128	844 (74,8%)	237 (21%)	31 (2,7%)	14 (1,2%)	2 (0,2%)

STOPNJA RAZVITOSTI GOSPODARSTVA - 1

Povprečna mesečna bruto plača



Bruto plače po dejavnostih v občini in Sloveniji januarja 2021



TURIZEM - 1

Po razpoložljivih podatkih je turizem v občina Šmartno pri Litiji, gospodarska panoga, ki kljub nekaterim potencialom (npr. renesančni grad Bogenšperk) še ni razvita. Na to kažeta tako realizacija turistične takse, kot tudi prihodi in prenočitve turistov, ki jih praktično ni.

Tip nastanitve	Naselje	Št. ležišč	Št. nedeljivih enot	Št. nastanitvenih obratov
Apartma	Obla Gorica	12	4	1
Soba, počitniško stanovanje ali hiša	Gradišče-K. o. Grad. in Polj.	6	1	1
Skupaj		18	5	2



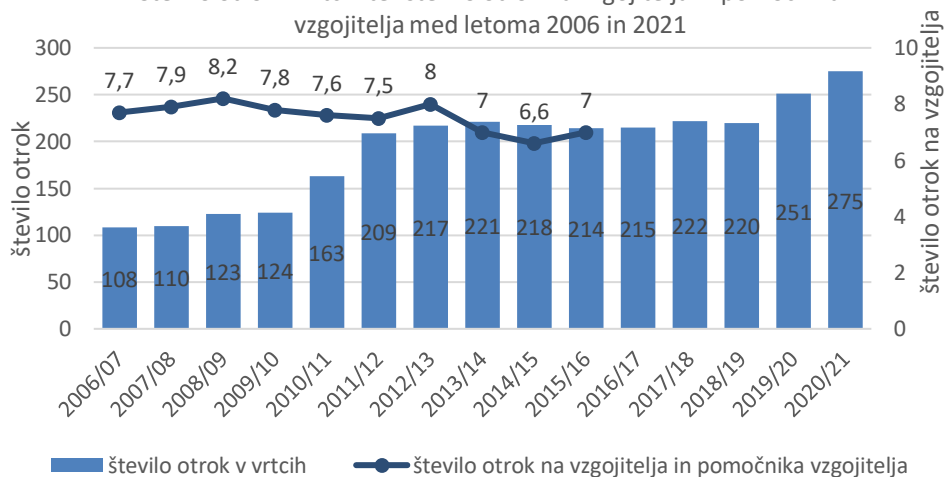
LOCUS

POSELITEV

CENTRALNE DEJAVNOSTI

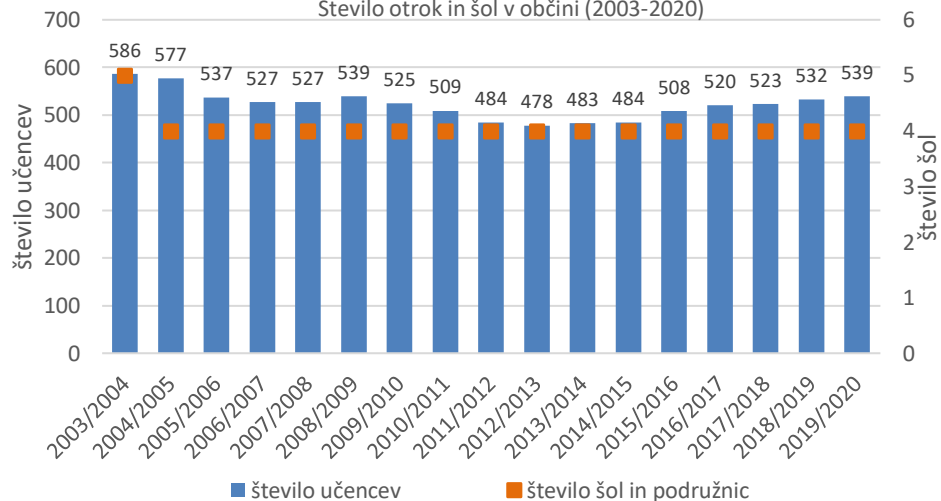
PREDŠOLSKO IZOBRAŽEVANJE

Število otrok v vrtcih ter število otrok na vzgojitelja in pomočnika vzgojitelja med letoma 2006 in 2021

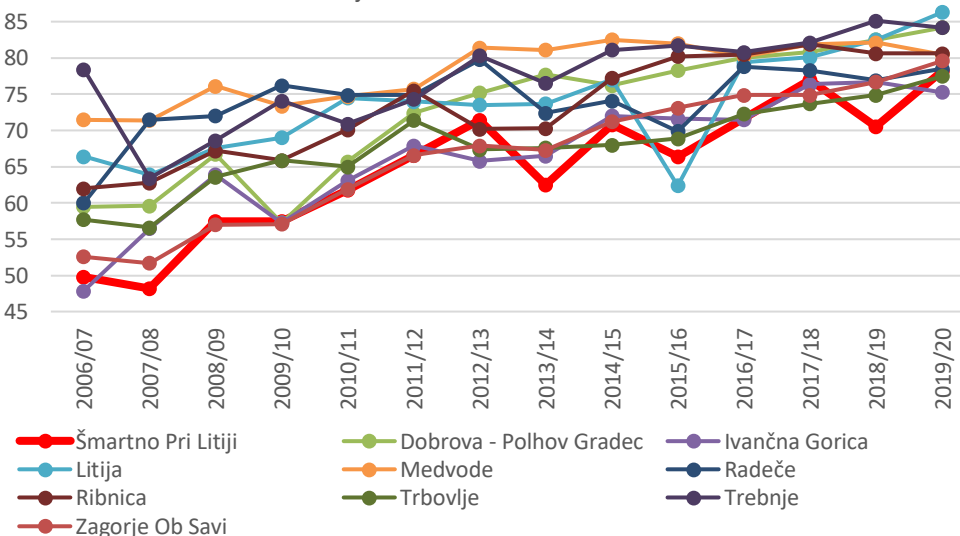


OSNOVNOŠOLSKO IZOBRAŽEVANJE

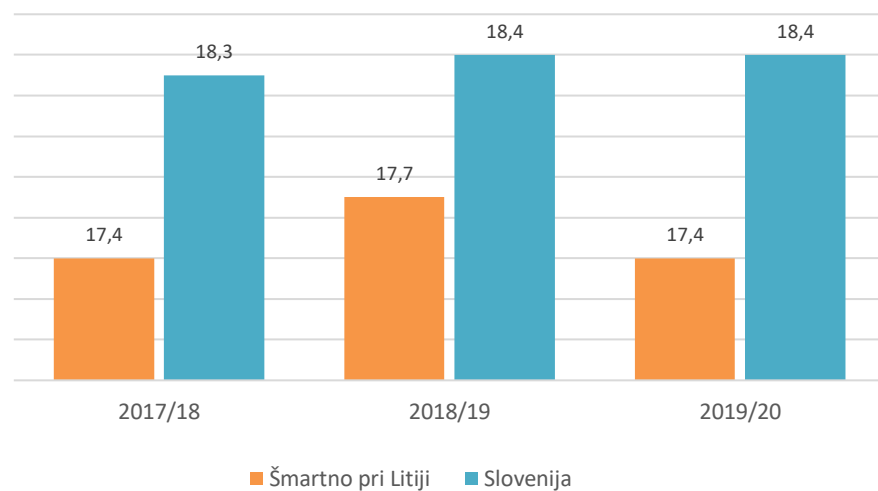
Število otrok in šol v občini (2003-2020)



Delež vključenih otrok v vrtce med letoma 2006 in 2020



Število učencev na oddelek v občini in povprečno v Sloveniji

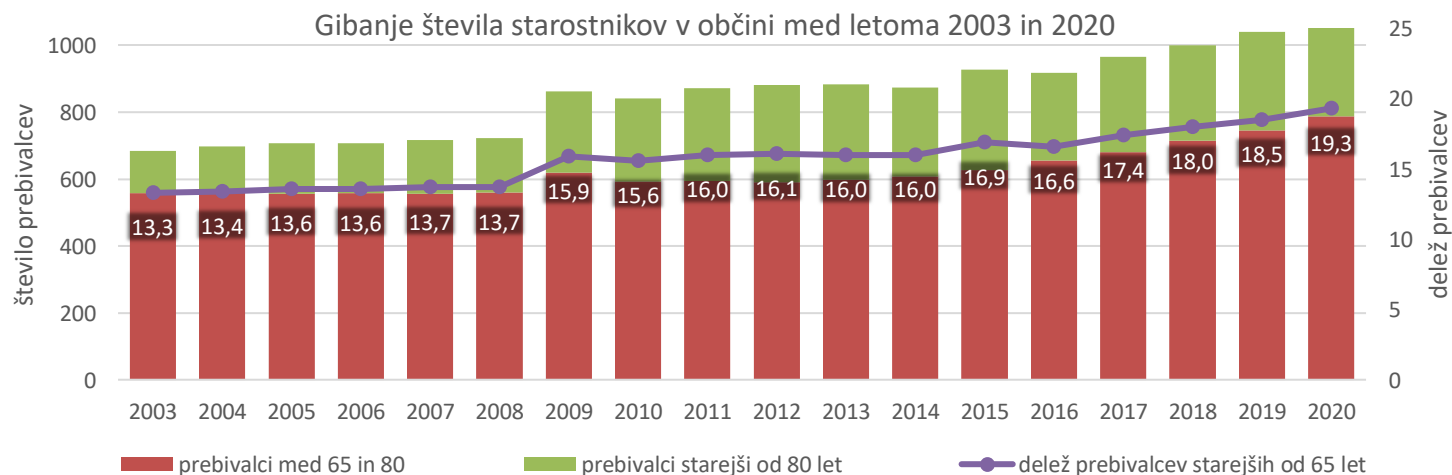


INDEKS POKRITOSTI POTREB ZA DOMSKO VARSTVO STAREJŠIH

Upravna enota RS	Občine	Preb. nad 65 let		Obstoječi domovi		Mesta zadostujejo	Potrebno število mest	Razlika	Indeks pokritosti potreb
		število	%	število domov	število mest	za % skupine	za 4,8% ciljne skupine	v številu mest	
Litija	Litija, Šmartno pri Litiji	3.811	17,98	2	249	6,53	183	66	136,15

Mesta v domovih je potrebno zagotoviti za 4,8% ciljne skupine ... glede na starostnike v občini Šmartno pri Litiji (v letu 2020 je v občini 1.089 občanov starejših starih 65 let ali več) je to okoli 52 mest (če se mesta delijo proporcionalno glede na št. starostnikov po občinah, je za prebivalce občine trenutno na voljo 71 mest).

Izvajalci inst. varstva v javni mreži (javni in koncesionarji)	Št. mest po koncesiji, sklepu	Št. sob	1-post. soba	2-post. soba	3-post. soba	Zasedena mesta	Dnevno varstvo (št. mest)	Oskrbovana stanovanja (št. stan., ki jih izvajalec oskrbuje)
Dom »Tisje« Šmartno pri Litiji	246	145	63	60	22	249	8	17
enota Tisje	150	77	22	35	20	152	8	17
enota Litija	96	68	41	25	2	97	/	/





LOCUS

POSELITEV

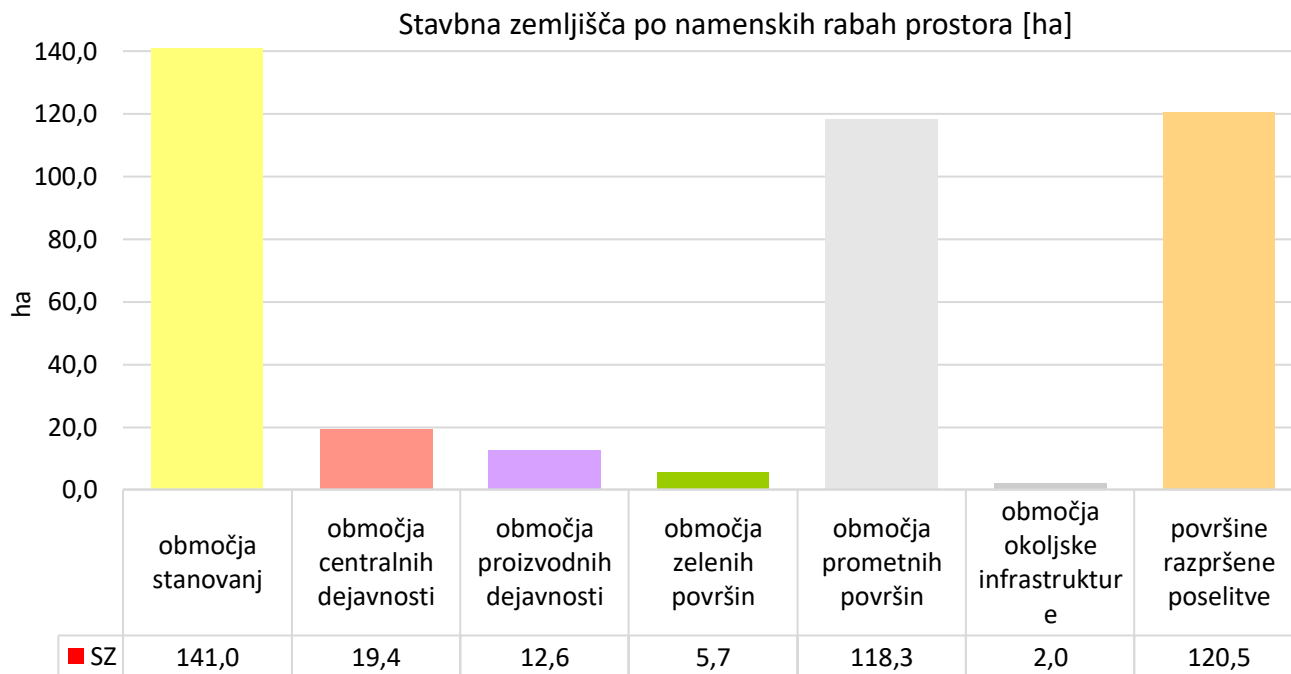
NASELJA IN RAZPRŠENA POSELITEV

STAVBNA ZEMLJIŠČA V OBČINI ŠMARTNO PRI LITJI - 1

Občina Šmartno pri Litiji ima okvirno 419,4 ha stavbnih zemljišč.

Od tega:

- 34% območij stanovanj.
- 5% območij centralnih dejavnosti
- 3% območij proizvodnih dejavnosti
- 29% razpršene poselitve



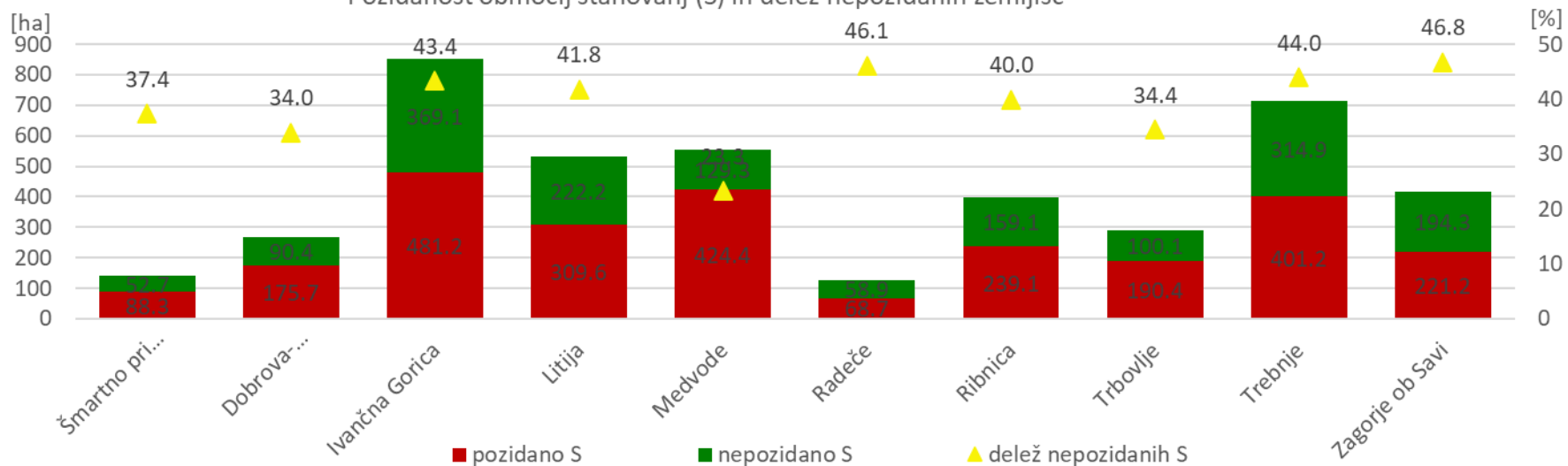
RAZPRŠENA GRADNJA V OBČINI - posledica pretekle zakonodaje

Izven območij SZ se nahaja:

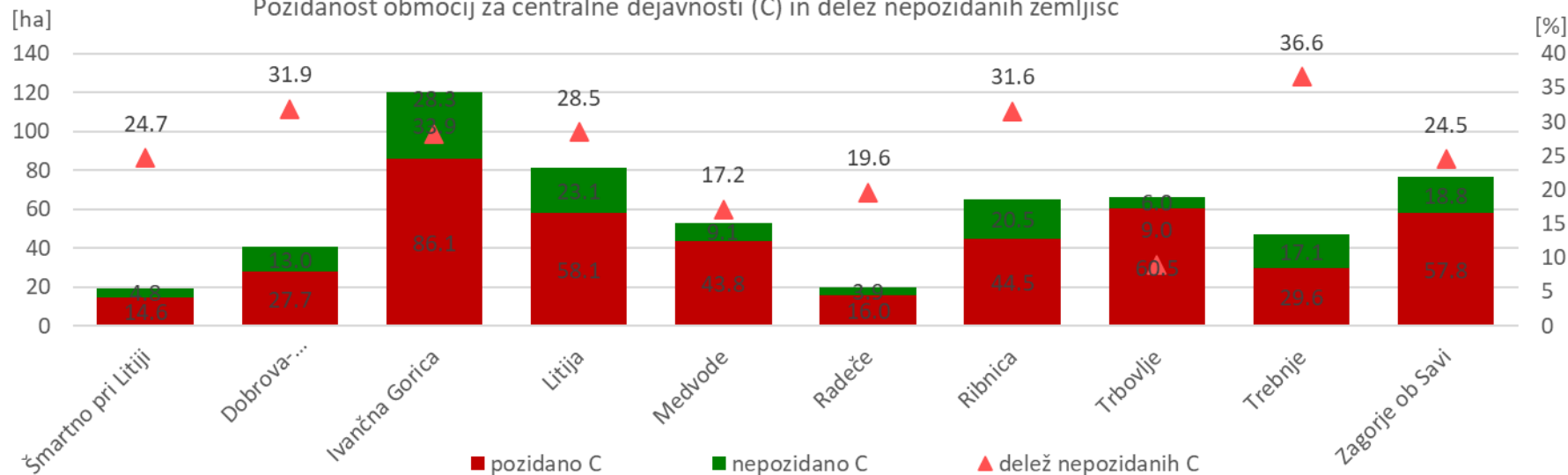
- okoli 4,6 % prebivalcev (cca 264 preb.)
- 150 hišnih števil
- 742 stavb

STAVBNA ZEMLJIŠČA V PRIMERLJIVIH OBČINAH - 1

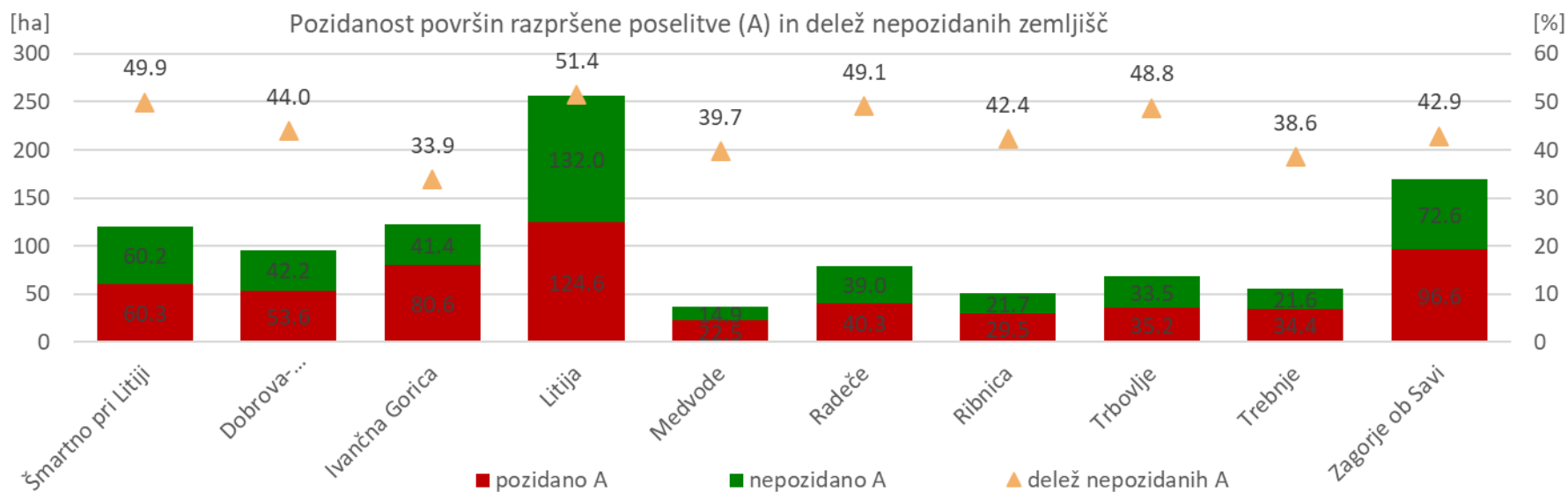
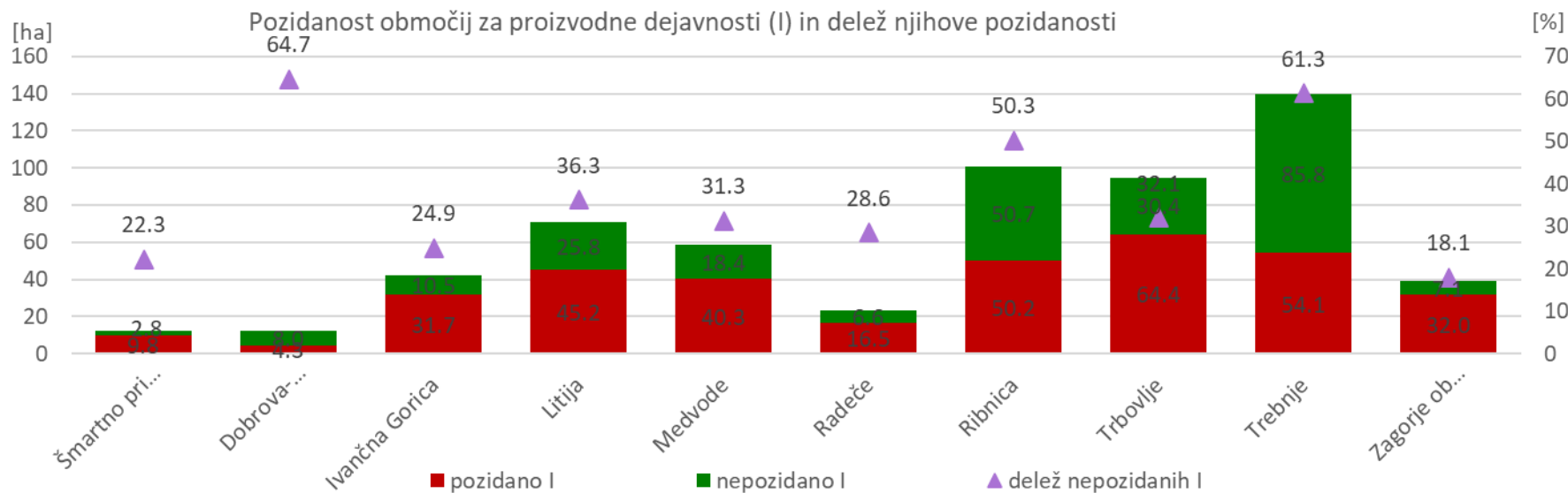
Pozidanost območij stanovanj (S) in delež nepozidanih zemljišč



Pozidanost območij za centralne dejavnosti (C) in delež nepozidanih zemljišč

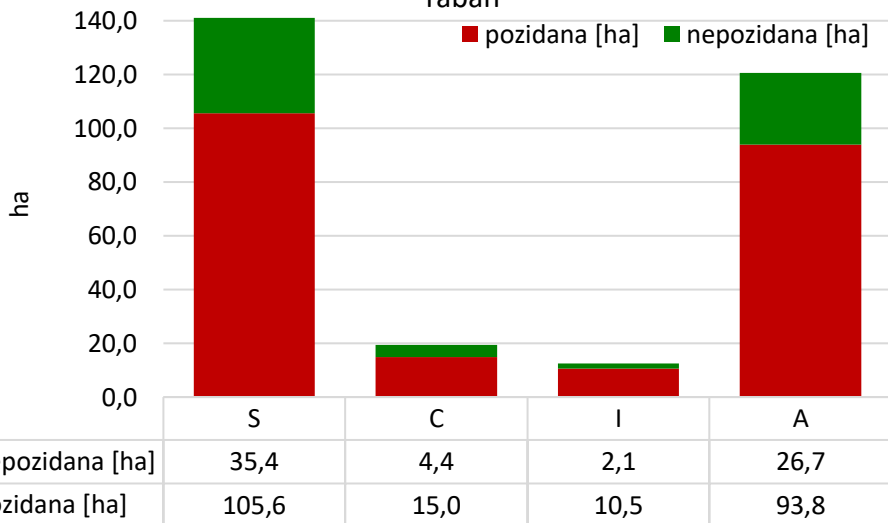


STAVBNA ZEMLJIŠČA V PRIMERLJIVIH OBČINAH - 2



STAVBNA ZEMLJIŠČA PO NAMENSKIH RABAH PROSTORA - 1

Pozidana in nepozidana stavbna zemljišča po namenskih rabah

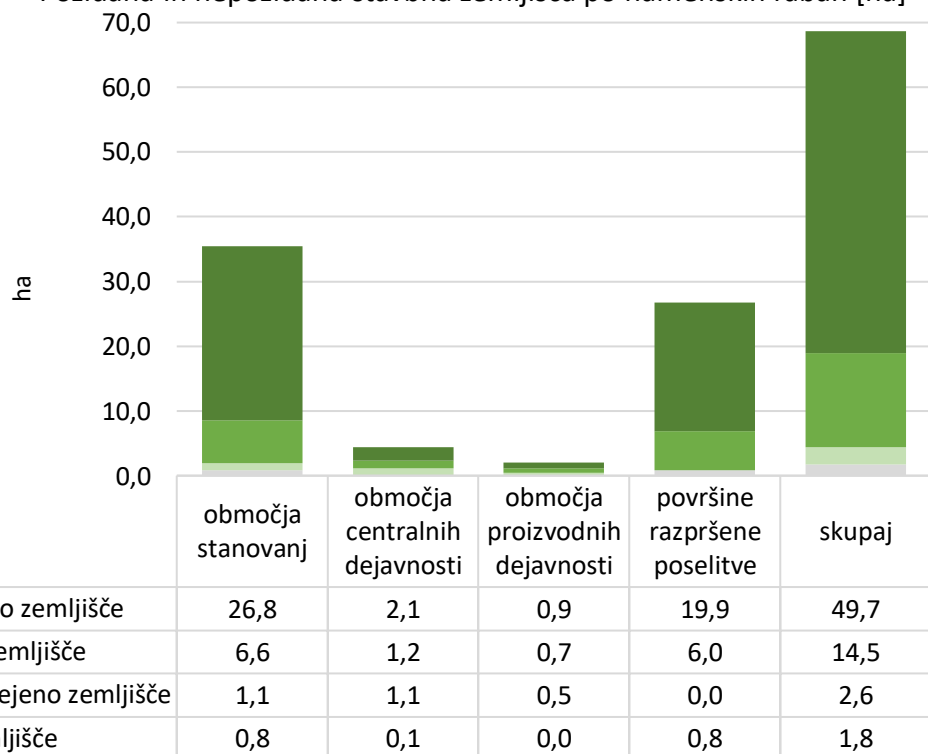


Razvojne stopnje nepozidanih stavbnih zemljišč

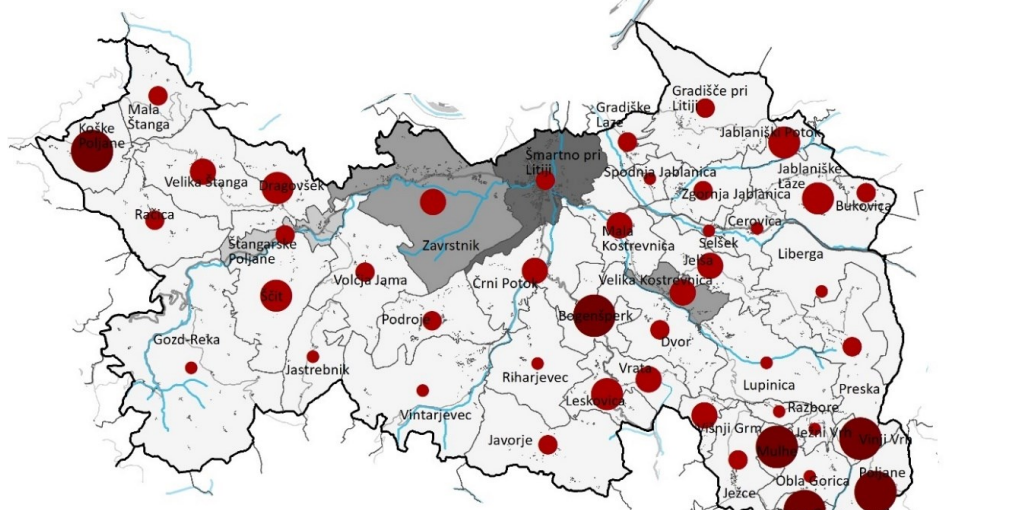
- nezazidljivo zemljišče (razvojna stopnja 1)
- prostorsko neurejeno zemljišče (razvojna stopnja 2)
- neopremljeno zemljišče (razvojna stopnje 3)
- urejeno zazidljivo zemljišče (razvojna stopnja 4)
- meje naselij
- občinske meje



Pozidana in nepozidana stavbna zemljišča po namenskih rabah [ha]

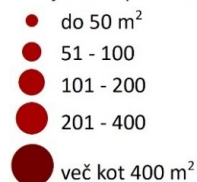


STAVBNA ZEMLJIŠČA PO NAMENSKIH RABAH PROSTORA - 2

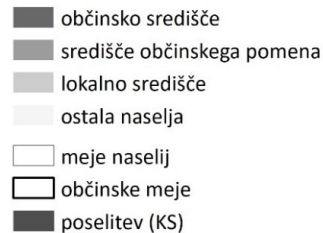


Nepozidana stavbna zemljišča, ki so namenjena gradnji stavb, na prebivalca naselja (namenska raba A, B, C, I in S)

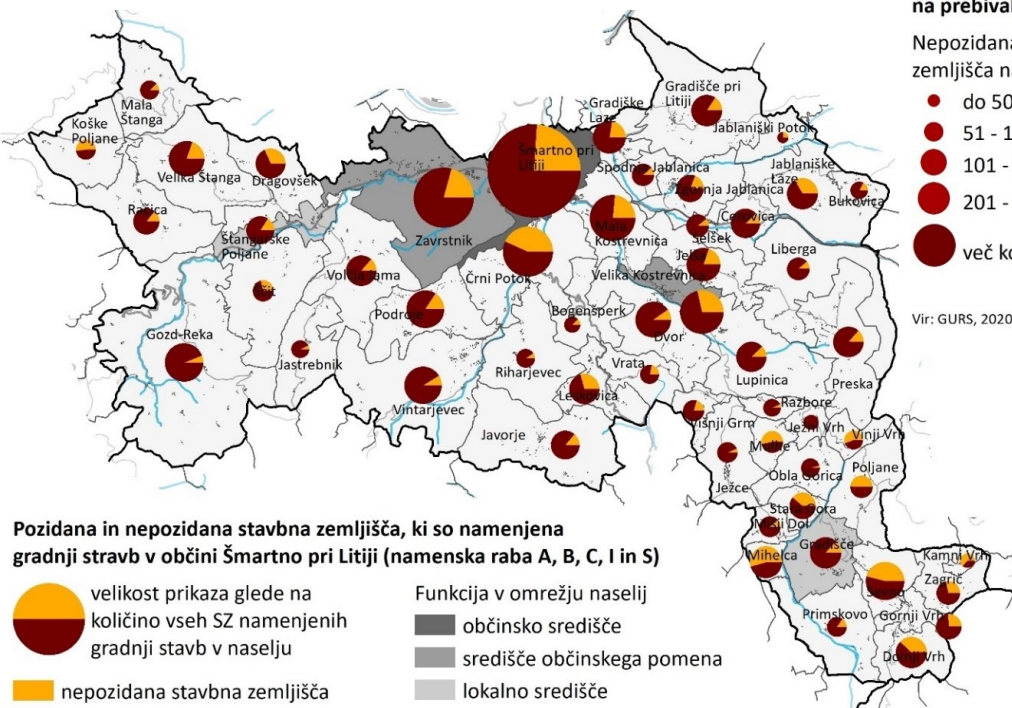
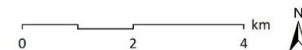
Nepozidana stavbna zemljišča na prebivalca



Funkcija v omrežju naselij

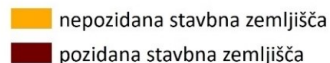


Vir: GURS, 2020; SURS, 2020; lastni izračuni.

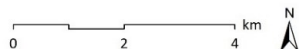
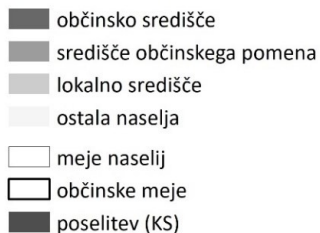


Pozidana in nepozidana stavbna zemljišča, ki so namenjena gradnji stavb v občini Šmartno pri Litiji (namenska raba A, B, C, I in S)

velikost prikaza glede na količino vseh SZ namenjenih gradnji stavb v naselju

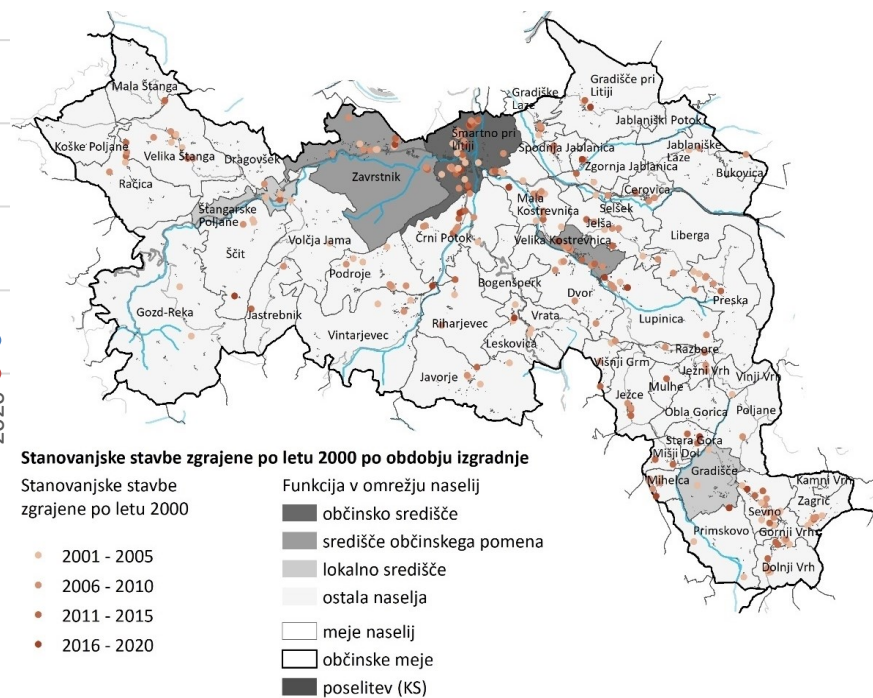
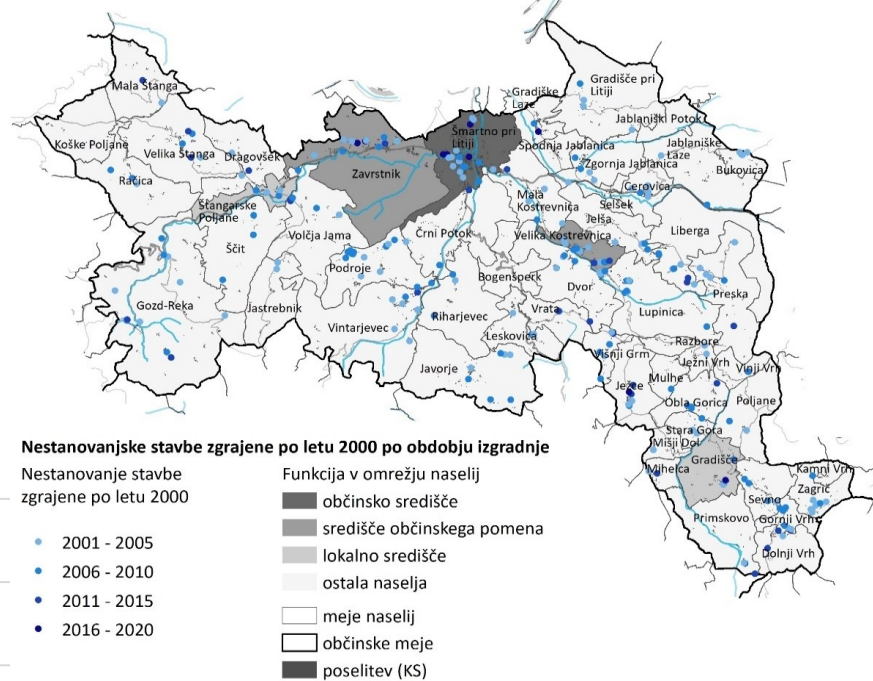
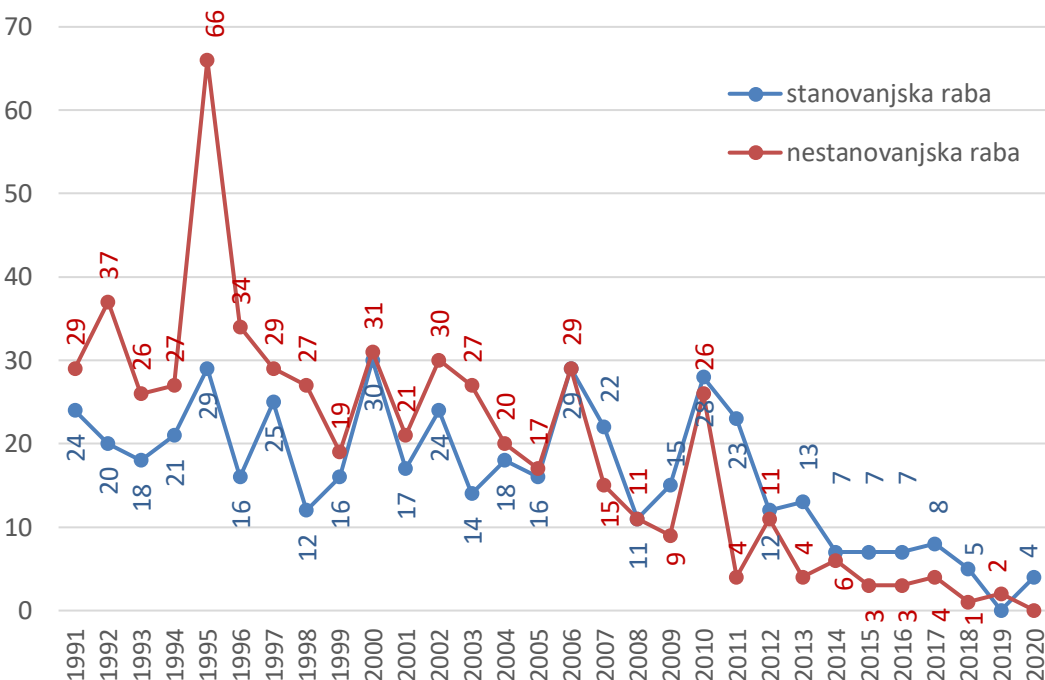


Funkcija v omrežju naselij



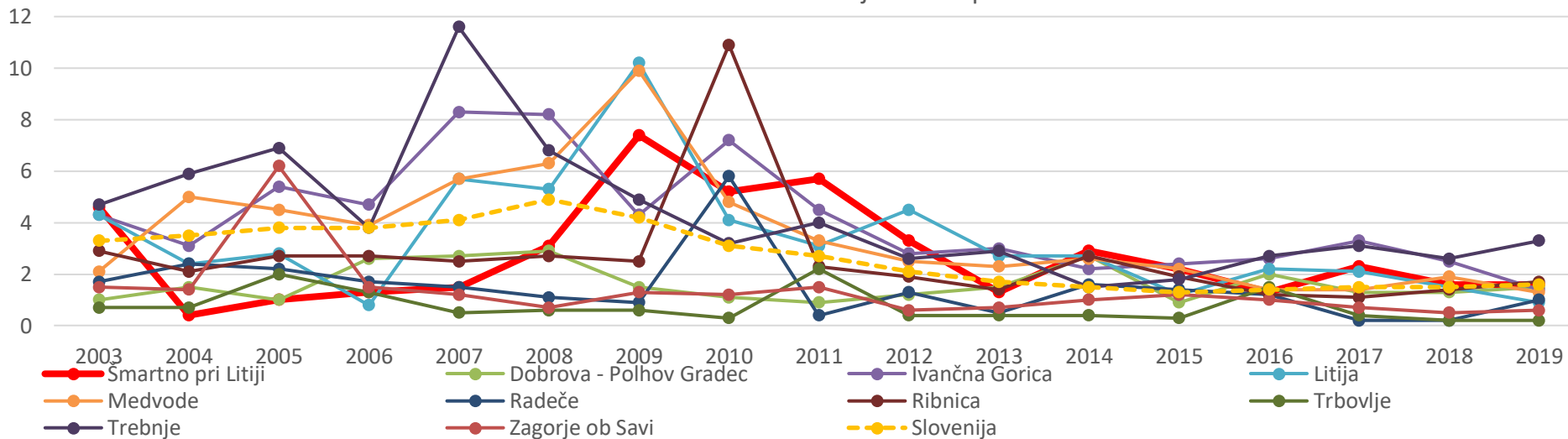
NESTANOVANJSKE IN STANOVANJSKE STAVBE

Zgrajene stanovanjske in nestanovanjske stavbe po letih

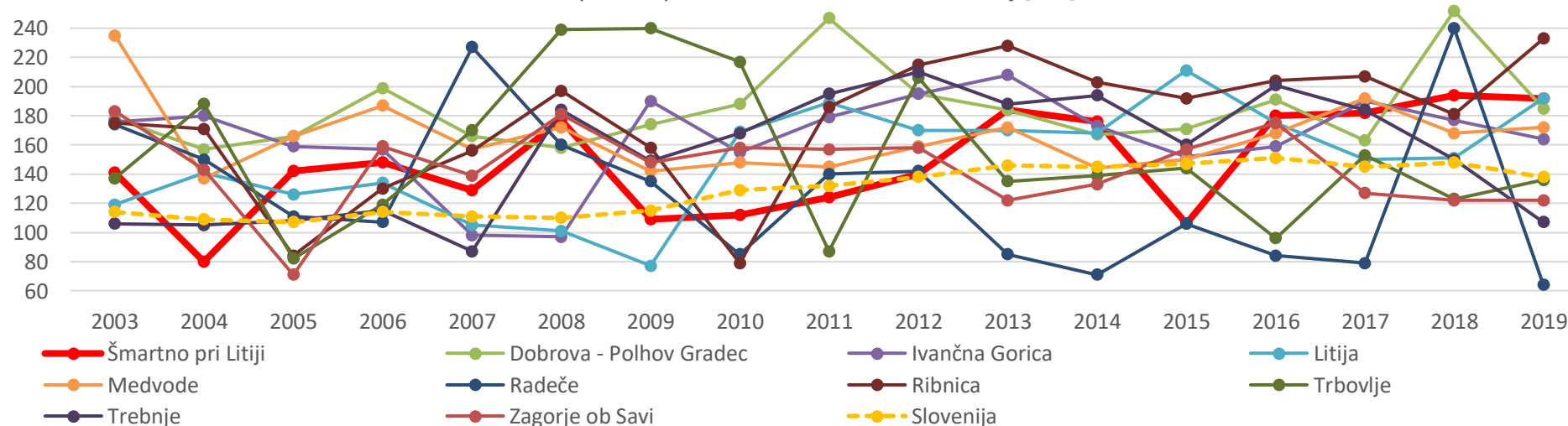


STANOVANJSKE STAVBE IN STANOVANJA

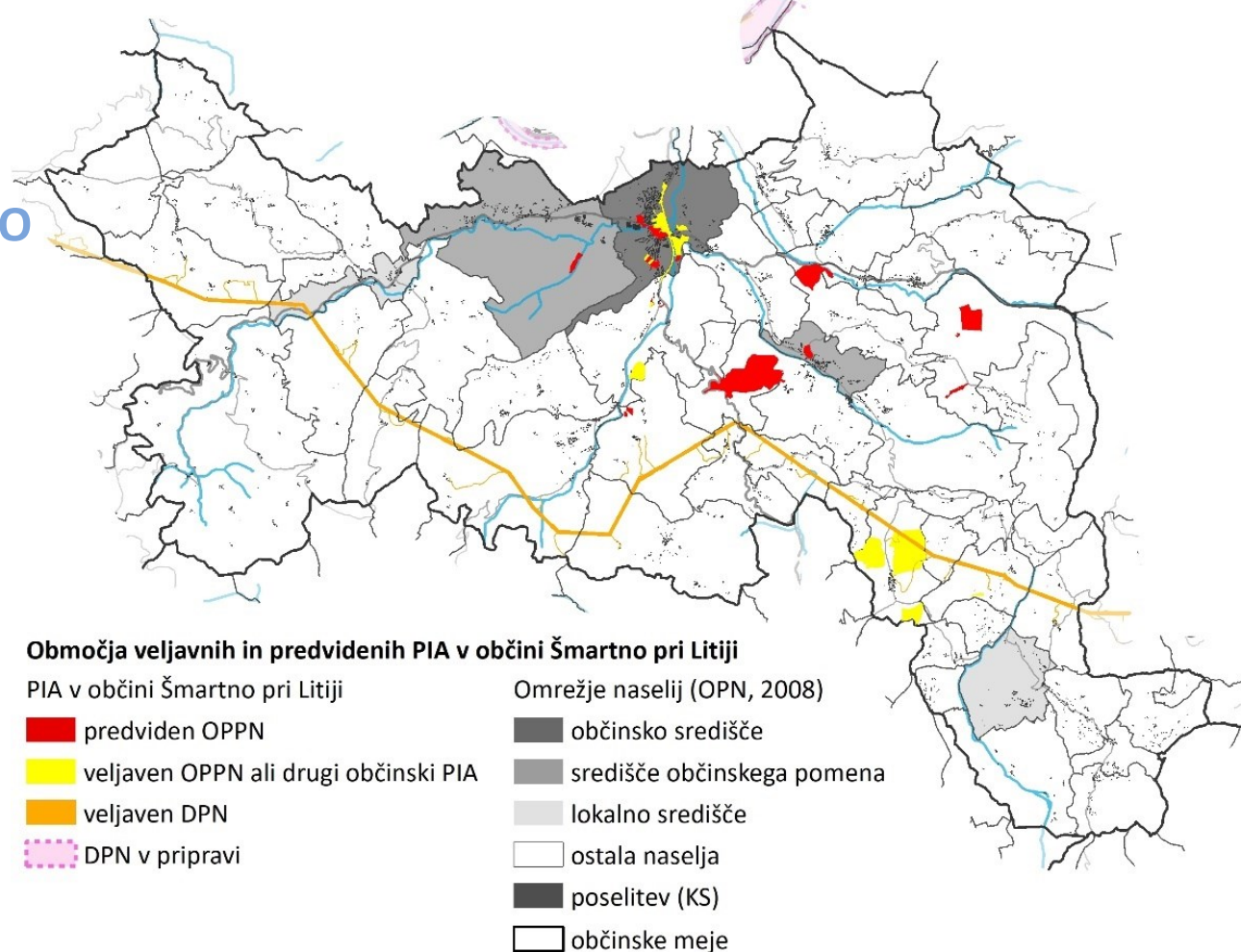
Število dokončanih stanovanj na 1000 prebivalcev



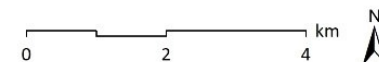
Povprečna površina dokončanih stanovanj [m2]



PODROBNO PROSTORSKO NAČRTOVANJE - 1



Vir: GURS, 2020; lastni izračuni.

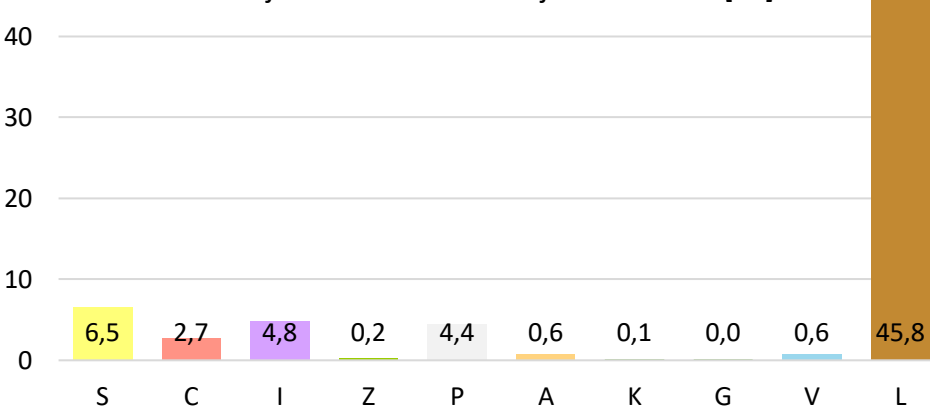


Akt	Površina ozemlja, kjer velja akt [ha]	Delež občine, ki ga ureje akt [%]	Površina SZ, ki jo ureja posamezni tip akta [ha]	Delež SZ, ki ga ureja akt [%]
OPN	9258,4	97,5	386,1	92,0
veljavni OPPN	65,6	0,7	19,2	4,6
predvidni OPPN	74,7	0,8	14,1	3,3
veljaven DPN	96,7	1,0	0,4	0,1
skupaj	9495,4	100,0	419,7	100,0

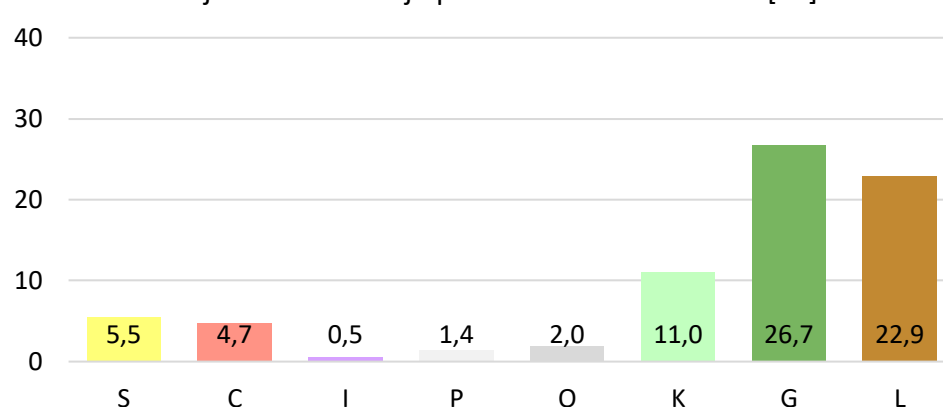
PODROBNO PROSTORSKO NAČRTOVANJE -2

Stanje	Število OPPN	Število EUP, ki jih urejajo OPPN	Površina [ha]	Stavbna zemljišča				Primarna in druga raba [ha]
				Skupaj [ha]	Pozidano [ha]	Nepozidano [ha]	Delež nepozid. [%]	
veljavni OPPN	15	20	65,6	19,2	12,2	7,0	36,5	46,5
predvidni OPPN	15	19	74,7	14,1	9,5	4,5	32,2	60,6
veljavni DPN	1	2	96,7	0,4	0,4	0,0	9,5	96,3

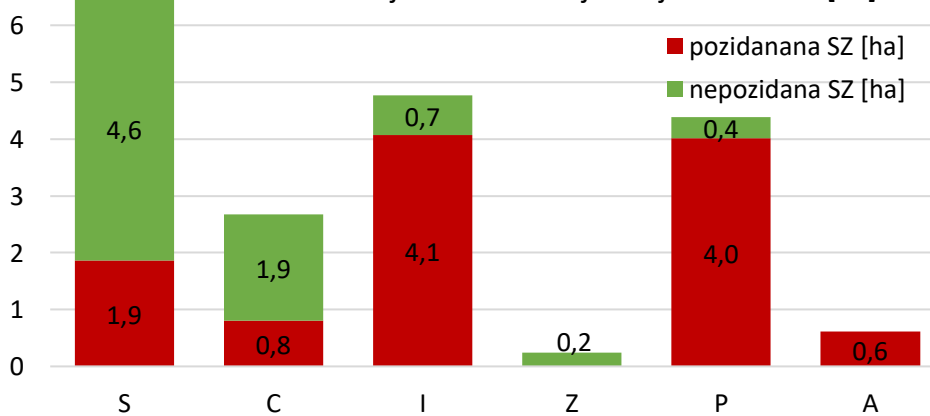
Zemljišča načrtovana z veljavnimi OPPN [ha]



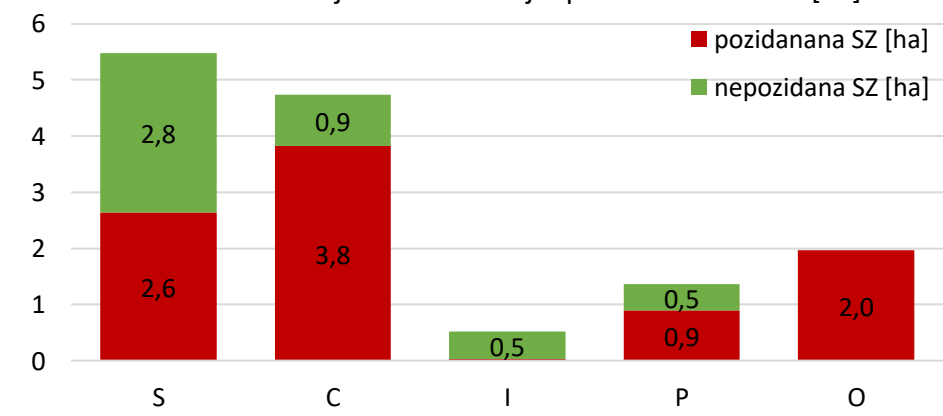
Zemljišča na katerih je predvidna izdelava OPPN [ha]



Stavbna zemljišča na območjih veljavnih OPPN [ha]



Stavbna zemljišča na območjih predvidenih OPPN [ha]





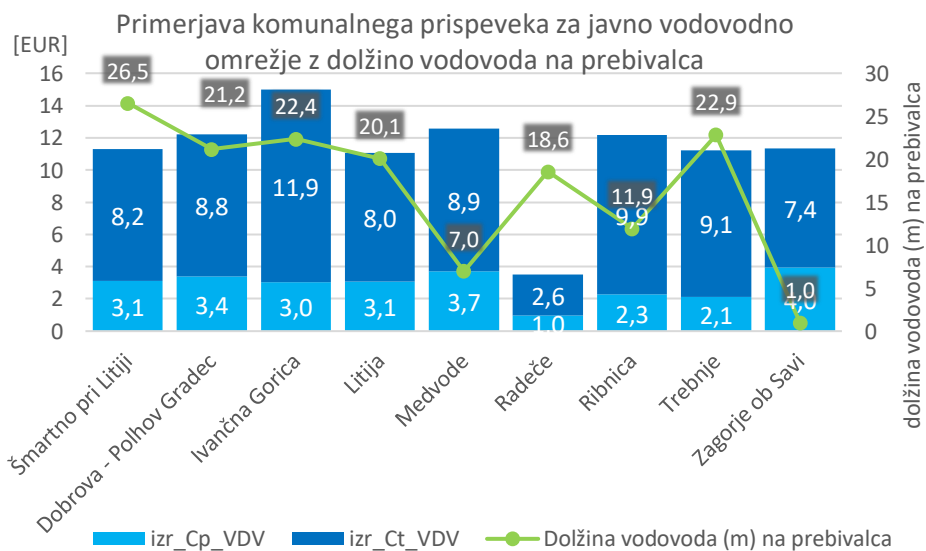
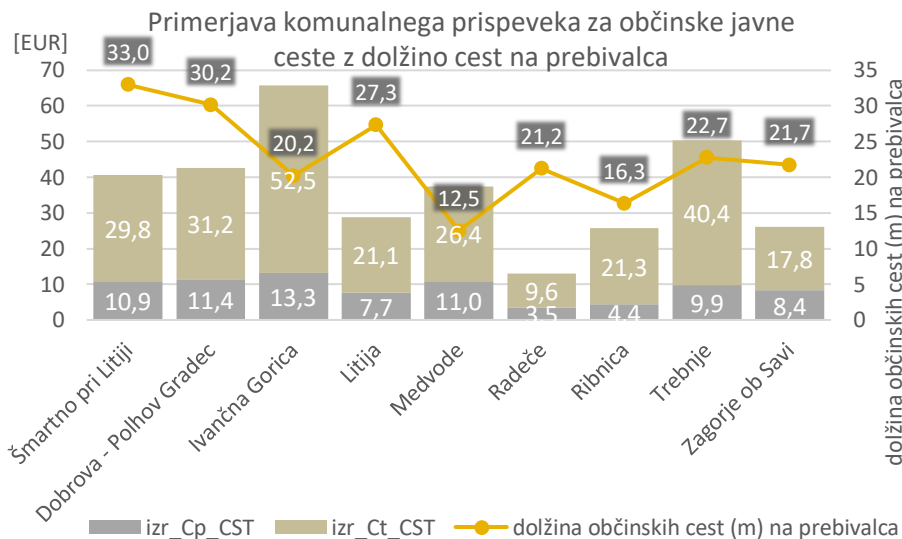
LOCUS

ZEMLJIŠKA POLITIKA

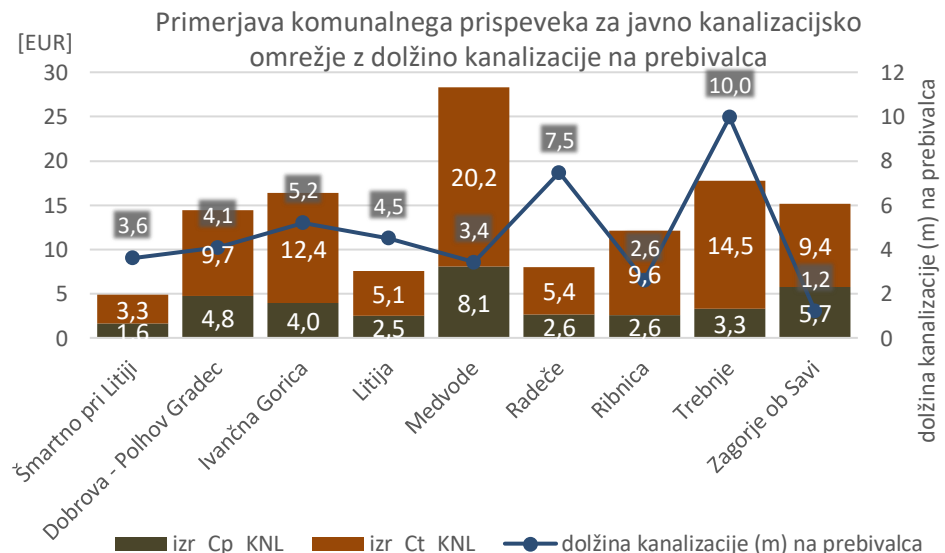
KOMUNALNI PRISPEVEK

NADOMESTILO ZA UPORABO STAVBNEGA ZEMLJIŠČA

KOMUNALNI PRISPEVEK - 1



Vrsta komunalne opreme	Odlok, 2015		Odlok, 2021 (preračunano star sistem)	
	Cp _{ij} [EUR/m ²]	Ct _{ij} [EUR/m ²]	Cp _{ij} [EUR/m ²]	Ct _{ij} [EUR/m ²]
cestno omrežje	12,62	37,77	10,85	35,71
kanalizacijsko omrežje	1,24	6,62	1,62	3,96
vodovodno omrežje	3,88	9,59	3,12	9,79
Javne površine	0,28	1,51	0,32	1,10



Odlok o podlagah za odmero komunalnega prispevka za obstoječo komunalno opremo na območju Občine Šmartno pri Litiji, (Ur. list RS., št. 6/2021 z dne 15. 1. 2021)

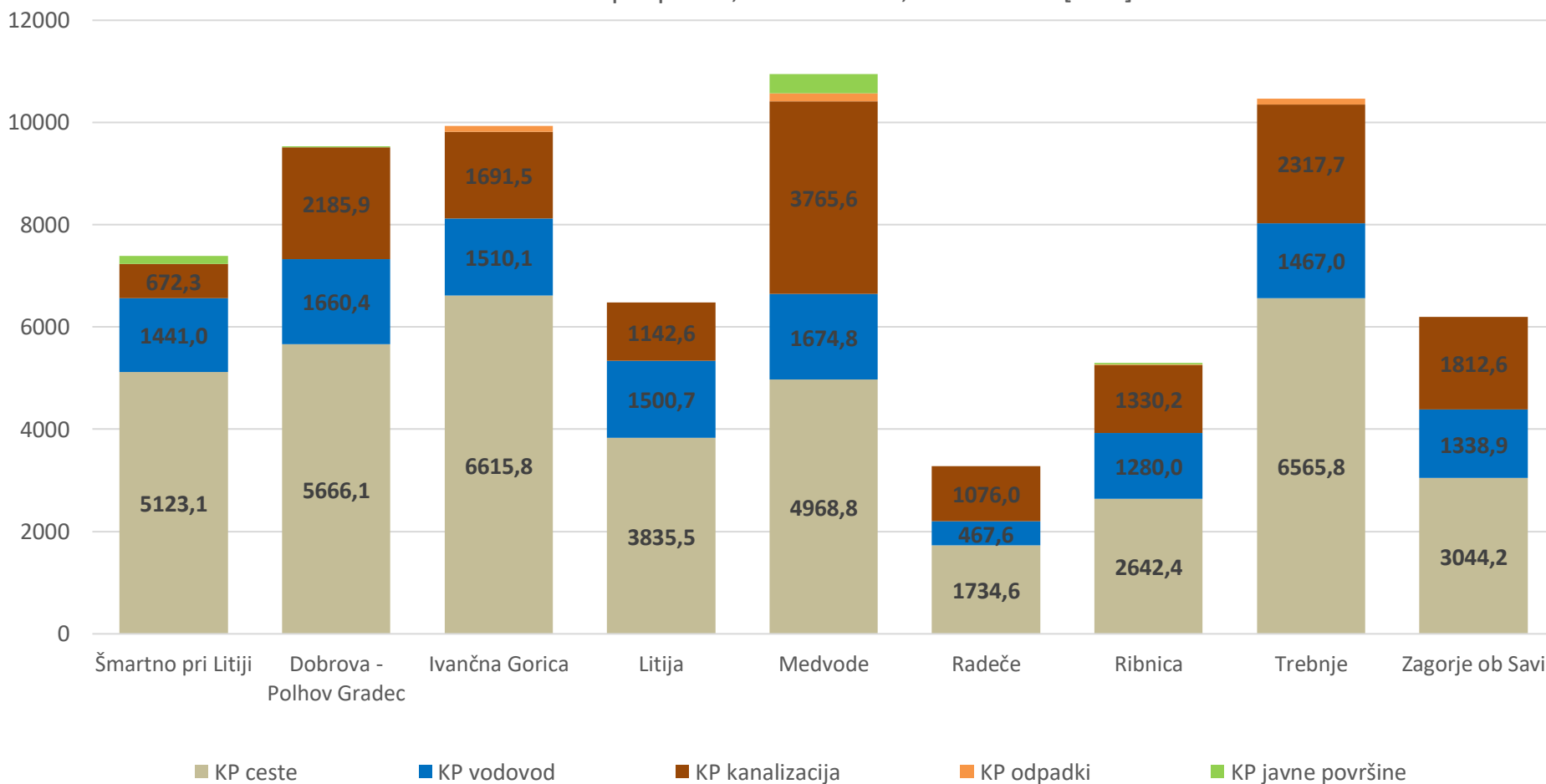
Prispevne stopnje zavezanca po veljavnem odloku (2021):

Vrsta komunalne opreme	Prispevna stopnja zavezanca (p _{SZ})
cestno omrežje (CES _o)	0,62 (62 %)
kanalizacijsko omrežje (KAN_o)	0,30 (30 %)
vodovodno omrežje (VOD _o)	0,48 (48 %)
javne površine (JP _o)	0,46 (46 %)

KOMUNALNI PRISPEVEK - 2

Vrsta komunalne opreme	Komunalni prispevek [EUR]
Cestno omrežje	5.123,1
Kanalizacijsko omrežje	672,3
Vodovodno omrežje	1.441,0
Objekti za ravnanje z odpadki	0,0
Javne površine	155,0
Skupaj	7.391,4

Komunalni prispevek, NTP 150 m², GP 500 m² [EUR]



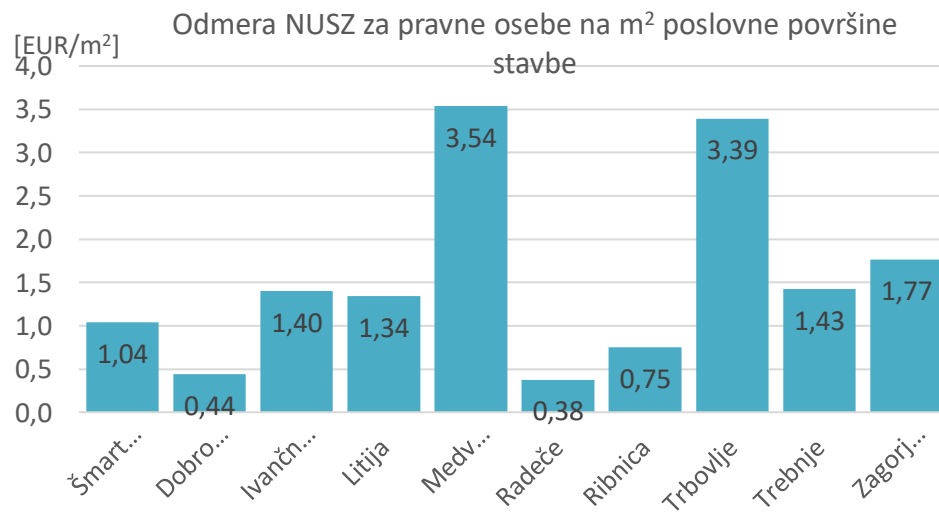
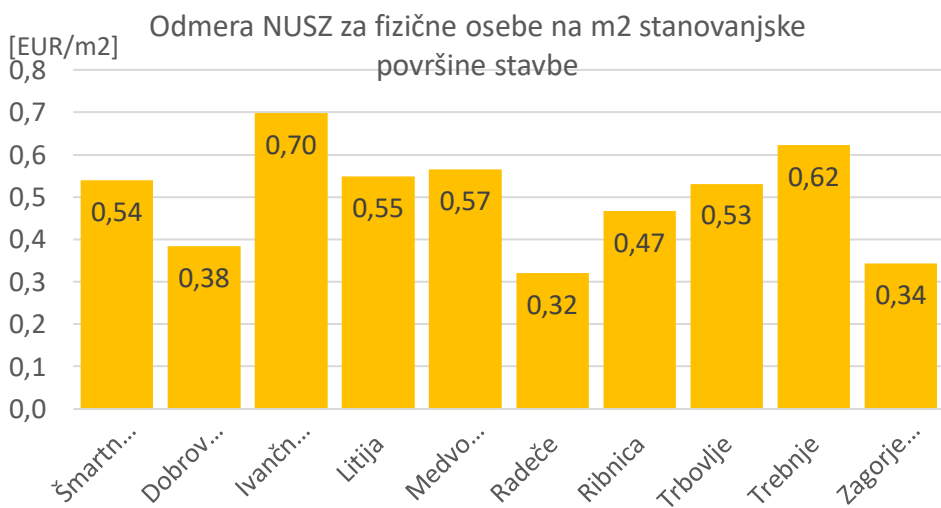
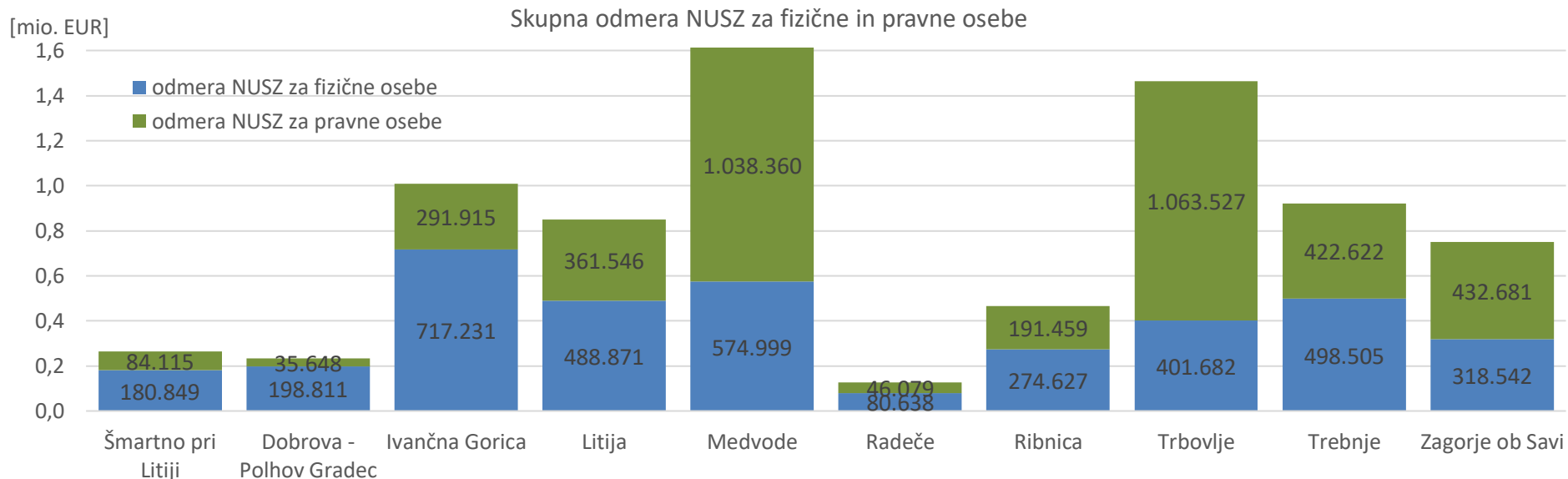


LOCUS

ZEMLJIŠKA POLITIKA

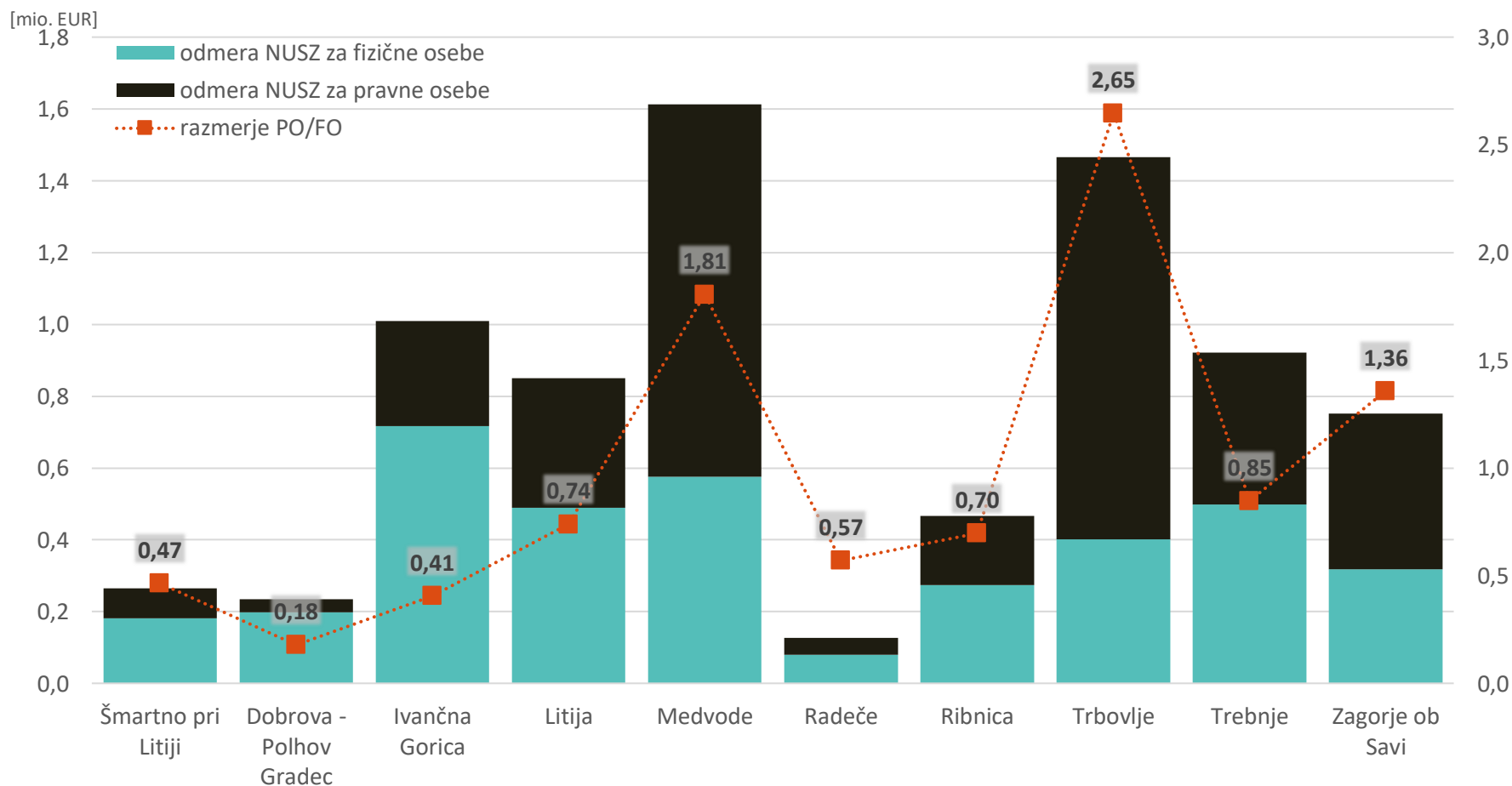
NADOMESTILO ZA UPORABO
STAVBNEGA ZEMLJIŠČA

NADOMESTILO ZA UPORABO STAVBNEGA ZEMLJIŠČA



NADOMESTILO ZA UPORABO STAVBNEGA ZEMLJIŠČA

Skupna odmera NUSZ za fizične in pravne osebe ter razmerje med odmerama (PO/FO)



Hvala za pozornost



LOCUS

LOCUS prostorske informacijske rešitve d.o.o.

Ljubljanska cesta 76 | 1230 Domžale