



PREDLOG IZHODIŠČ

za pripravo

SD OPN za Občino Šmartno pri Litiji **za širitev kamnoloma Vetrnik** **ter ureditev območja gradu Bogenšperk**



Številka: J-18/19

Naročnika:
Rekon d. o. o., Grosuplje
Občina Šmartno pri Litiji

Novo mesto, oktober 2021

Naloga:	Spremembe in dopolnitve Občinskega prostorskega načrta Občine Šmartno pri Litiji (SD OPN) za širitev kamnoloma Vetrnik ter ureditev območja gradu Bogenšperk
Faza:	Predlog izhodišč
Številka naloge:	J-18/19
Naročnika:	Rekon d. o. o., Gasilska cesta 7, 1290 Grosuplje in Občina Šmartno pri Litiji, Tomazinova ulica 2, 1275 Šmartno pri Litiji
Pripravljalavec:	Občina Šmartno pri Litiji
Izdelovalec:	ACER Novo mesto, d.o.o.
Odgovorna vodja naloge:	mag. Jelka Hudoklin, univ. dipl. inž. kraj. arh.
Sodelavci:	mag. Irena Hočevar, univ. dipl. geogr. Tanja Jerin, inž. grad. mag. Radovan Nikić, univ. dipl. inž. grad. mag. Zoran Gajski, univ. dipl. gosp. inž. Suzana Simič, univ. dipl. inž. kraj. arh. Igor Črnugelj, univ. dipl. inž. arh.
Direktorica:	Suzana Simič, univ. dipl. inž. kraj. arh.

Novo mesto, oktober 2021

VSEBINA:**I. Tekstualni del**

1	UVODNE OBRAZLOŽITVE	5
1.1	Namen in potreba po pripravi SD OPN	5
1.2	Pravne podlage	8
1.3	Območje obravnave	8
2	KLJUČNI VSEBINSKI PREDLOGI IN NAMERAVANE REŠITVE PROSTORSKEGA RAZVOJA	11
2.1	Širitev kamnoloma Vetrnik.....	11
2.1.1	Izkoriščanje kamnoloma – odkopna metoda	12
2.1.2	Sanacija in rekultivacija kamnoloma	15
2.2	Ureditev območja gradu Bogenšperk	17
3	PRIKAZ STANJA PROSTORA	17
3.1	Dejanska raba tal	17
3.2	Namenska raba prostora in vidna izpostavljenost	18
3.3	Gospodarska javna infrastruktura	20
3.4	Območja z varstvenimi režimi	23
4	UPOŠTEVANJE NADREJENIH PROSTORSKIH AKTOV TER DRUGIH RAZVOJNIH IN VARSTVENIH DOKUMENTOV	26
4.1	Strategija prostorskega razvoja Slovenije	26
4.2	Prostorski red Slovenije.....	28
4.3	Državna rudarska strategija	30
4.4	Strategija prostorskega razvoja Občine Šmartno pri Litiji (SPRO Šmartno pri Litiji).....	31
4.5	Zakonodajna izhodišča.....	32
4.6	Splošne smernice nosilcev urejanja prostora	34
5	POTREBNE INVESTICIJE V GOSPODARSKO JAVNO IN DRUŽBENO INFRASTRUKTURO.....	35
6	OKVIRNI ROKI ZA PRIPRAVO SD OPN IN ZA IZVEDBO INVESTICIJE TER POTREBNE STROKOVNE PODLAGE.....	37
7	VIRI	38

II. Grafični del

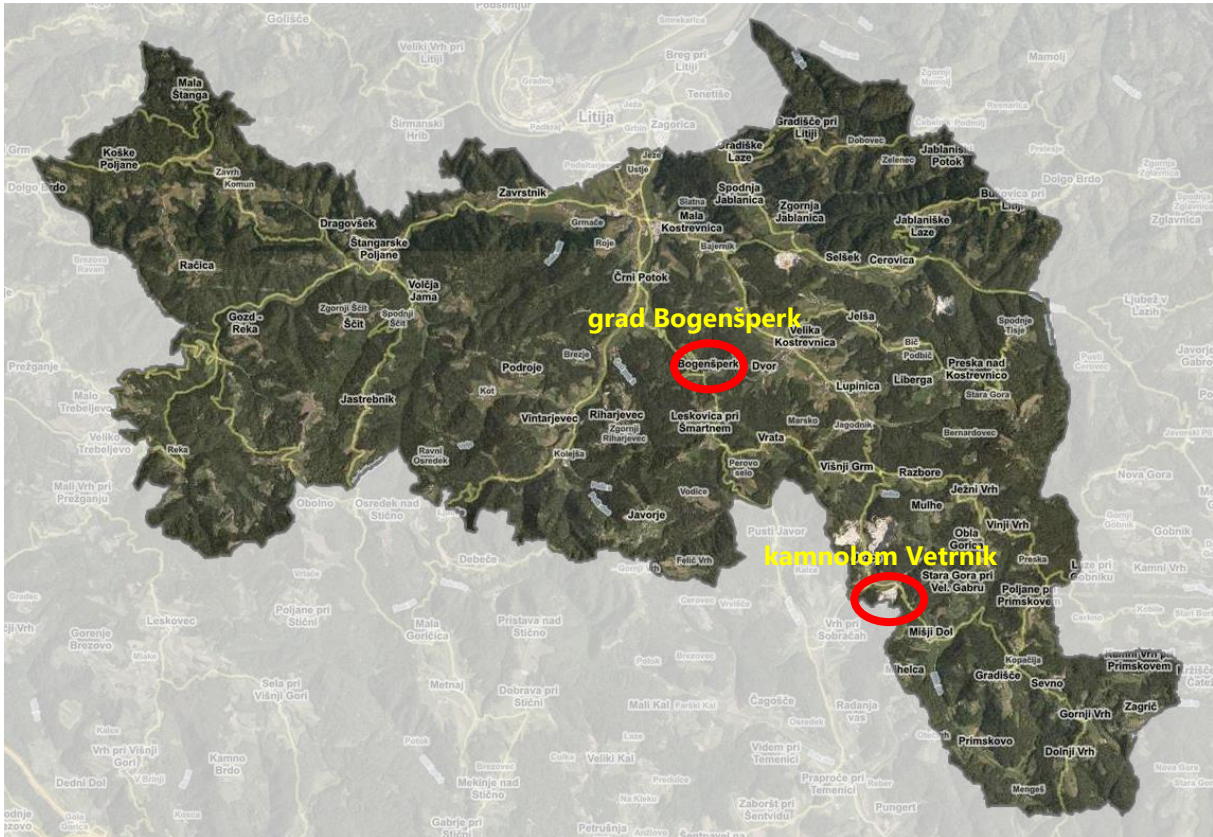
1. Ureditvena situacija pred sanacijo kamnoloma Vetrnik
2. Prerez kamnoloma Vetrnik pred sanacijo
3. Ureditvena situacija po sanaciji kamnoloma Vetrnik
4. Prerez kamnoloma Vetrnik po sanaciji
5. Območje predvidene širitve kamnoloma Vetrnik na namenski rabi prostora
6. Območje predvidene ureditve območja gradu Bogenšperk na namenski rabi prostora

I. Tekstualni del

1 UVODNE OBRAZLOŽITVE

1.1 Namen in potreba po pripravi SD OPN

Namen sprememb in dopolnitev občinskega prostorskega načrta (v nadaljevanju SD OPN) je širitev kamnoloma Vetrnik, ki je v upravljanju investitorja Rekon d. o. o., ter ureditev območja gradu Bogenšperk, ki ga upravlja Javni zavod Bogenšperk.



Slika 1: Lokaciji predvidenih sprememb in dopolnitev OPN Šmartno pri Litiji

Širitev kamnoloma Vetrnik:

Na delu območja sedanjega pridobivalnega prostora Vetrnik 2 je v letu 2009 z izkoriščanjem kamnoloma Vetrnik pričela družba REKON d.o.o. Po ureditvi lastništva zemljišč je koncesionar zaradi pomanjkanja zalog mineralne surovine v okviru obstoječega kamnoloma Vetrnik sprejel odločitev o širitvi kamnoloma na celotno območje, kot je z občinskimi prostorskimi akti namenjeno izkoriščanju mineralnih surovin. Z novo koncesijsko pogodbo mu je bila leta 2016 podeljena rudarska pravica za obdobje 30 let.

Ne glede na trenutno zagotovljen vir si naročnik želi zagotoviti še dolgoročnejši vir mineralne surovine, potrebne za njihovo osnovno dejavnost v gradbeništvu ter za zagotavljanje oskrbe ožjega in širšega območja kamnoloma Vetrnik. Skladno z državno rudarsko strategijo je smiselno širiti obstoječe prostore, namenjene pridobivanju mineralnih surovin. Izkoriščanje mineralne surovine v novem območju predlaganega pridobivalnega prostora Vetrnik 3 bo logično nadaljevanje do sedaj izvedenih del pri izkoriščanju obstoječega kamnoloma Vetrnik 2 za nadaljnje dolgoročneje časovno obdobje.

Osnovni pogoj (poleg ustrezne velikosti območja in zaloge mineralne surovine) za pridobitev koncesije za izkoriščanje mineralne surovine po Zakonu o rudarstvu (ZRud – 1 – UPB – 3, Uradni list RS, št. 14/14),

je opredelitev območja za pridobivanje mineralnih surovin v prostorskih aktih obeh tangiranih občin, to je Občine Šmartno pri Litiji in Občina Ivančna Gorica.

Območje obstoječega kamnoloma leži na območju občine Šmartno pri Litiji, na severnem pobočju istoimenskega hriba (Vetrnik, 503 m n.v.), okoli 500 m jugovzhodno od zaselka Ježce. Predvidena je širitev proti vzhodu in proti zahodu (na območju Občine Šmartno pri Litiji) ter tudi proti jugu, kjer pa bo širitev posegla na območje Občine Ivančna Gorica, zato je predvideno, da hkrati s postopkom sprememb in dopolnitev OPN Šmartno pri Litiji poteka tudi postopek sprememb in dopolnitev OPN Ivančna Gorica za potrebe širitve kamnoloma Vetrnik. Zaradi pomembnosti spremembe se predlaga vodenje samostojnega postopka, izključno za namen širitve kamnoloma Vetrnik.

Za območje obstoječega kopa je bil sprejet Občinski podrobni prostorski načrt za območje peskokopa Vetrnik (Uradni list RS, št. 3/14).

Skladno s 17. členom Pravilnika o vsebini, obliki in načinu priprave občinskega prostorskega načrta ter pogojih za določitev območij sanacij razpršene gradnje in območij za razvoj in širitev naselij (Uradni list RS, št. 99/07) bodo prostorski izvedbeni pogoji za celotno območje kamnoloma pripravljene v vsebini, obliki in natančnosti, kot je predpisana za občinski podrobni prostorski načrt.



Slika 2: Lokacija načrtovane širitve kamnoloma v širšem prostoru. Na jugu obstoječi kamnolom meji na območje občine Ivančna Gorica (širitev je predvidena tudi na območje te občine).

Ureditev območja gradu Bogenšperk:

Območje gradu Bogenšperk je opredeljeno z območjem varstva kulturnega spomenika državnega pomena – grad Bogenšperk (EŠD 29). Parkovna dediščina kot sestavni del tega območja trenutno ni ustrezno urejena in predstavljena, niti ne odraža konservatorskih načel, ki so med drugim podrobno predstavljena v Konservatorskem programu.

Zaradi intenzivnega kmetovanja na parkovnih površinah, ki so v kmetijski rabi, je spomeniška substanca delno uničena, delno pa ni ustrezno vzdrževana. Slednje se še posebej odraža na stanju drevoreda kot osrednjega elementa parkovne dediščine gradu Bogenšperk. Zasnova lipovega drevoreda, katerega

začetki segajo okoli dve stoletji nazaj, se namreč neločljivo navezuje na omenjeni kulturni spomenik državnega pomena in je zaradi tega tudi redni cilj obiskovalcev tega pomembnega spomenika grajske dediščine na Slovenskem. Za razliko od primarnega jedra spomenika stanje drevoreda ni zadovoljivo, predvsem je vidna odsotnost stalnega in sistematičnega vzdrževanja.

Poleg tega jedrni del spomenika, ki ga predstavlja sam grad, potrebuje smiselno dopolnitev z ustreznim ozadjem. Slednje bo mogoče šele z vključitvijo ustrezno urejene in vzdrževane krajinske dediščine, ki bo tako ustvarila zaključeno prostorsko celoto.

Na podlagi dveh temeljnih dokumentov o dediščinski lokaciji, ki ju predstavljata Valvasorjeva upodobitev in Franciscejski kataster, bo mogoče to kulturno krajino ponovno obuditi oziroma poustvariti in jo nameniti zainteresirani javnosti, ter na ta način še dodatno popularizirati sam kulturni spomenik.

Za ureditev razmer na območju gradu in pripadajočega parka je nujno potrebna ureditev parkovnih površin in v ta namen tudi opredelitev ustrezne namenske rabe prostora. Ureditev statusa omenjenih zemljišč bo ob upoštevanju strokovne zasnove in podanih soglasjih omogočila ustrezno skrb za upravljanje celotnega območja spomenika grad Bogenšperk, v skladu z odlokom o razglasitvi gradu Bogenšperk za kulturni spomenik državnega pomena.



Lokacija ureditve območja gradu Bogenšperk v širšem prostoru, v osrednjem delu občine, južno od občinskega središča.

Skladno z določili Zakona o urejanju prostora (ZUreP-2), ki je bil uveljavljen s 1.6.2018 je treba skladno s 108. členom za pripravo novih postopkov priprave OPN izdelati izhodišča za pripravo OPN, v katerih se

ob upoštevanju ciljev urejanja prostora, podatkih iz prikaza stanja prostora, poročila o prostorskem razvoju, zahtevah nadrejenih prostorskih aktov in poznavanju sedanjih in oceni prihodnjih potreb v prostoru opredeli in utemelji zlasti:

- namen in potrebo po pripravi OPN;
- ključne vsebinske predloge in nameravane rešitve prostorskega razvoja, skupaj z obrazložitvijo, kako so pri tem upoštevani nadrejeni prostorski akti ter drugi razvojni in varstveni dokumenti;
- potrebne investicije v komunalno opremo in drugo gospodarsko javno infrastrukturo in družbeno javno infrastrukturo, ki jih bodo terjale vsebinske rešitve iz prejšnje alineje;
- okvirne roke za izvedbo priprave OPN in investicij.

Skladno z ZUreP-2 se izhodišča oblikujejo ob sodelovanju udeležencev urejanja prostora (Občine Šmartno pri Litiji, nosilec urejanja prostora, javnosti). Aktivnosti sodelovanja z javnostmi se bodo nadaljevala tudi v postopku priprave sprememb in dopolnitev OPN Šmartno pri Litiji.

Postopek SD OPN se vodi skladno z Zakonom o interventnih ukrepih za omilitev posledic drugega vala epidemije COVID-19 (Uradni list RS, št. 175/20), ki v 99. členu navaja, da »ne glede na določbo druge alineje drugega odstavka 278. člena Zakona o urejanju prostora (Uradni list RS, št. 61/17; v nadaljnjem besedilu: ZUreP-2) občini ni treba ob prvih spremembah občinskega prostorskega načrta določiti ureditvenih območij naselij in območij za dolgoročni razvoj naselij, kadar se ne predlaga sprememba namenske rabe kmetijskih zemljišč v obsegu več kot 10 ha.«

1.2 Pravne podlage

Pravno podlago za pripravo SD OPN določajo:

- Zakon o urejanju prostora (ZUreP-2), (Uradni list RS, št. 61/17),
- Strategija prostorskega razvoja Občine Šmartno pri Litiji (Uradni list RS, št. 18/08)
- Izvedbeni del Občinskega prostorskega načrta Občine Šmartno pri Litiji (Uradni list RS, št. 38/13, 67/14, 29/15, 97/15, 50/16, 69/16, 53/17),
- Zakon o interventnih ukrepih za omilitev posledic drugega vala epidemije COVID-19 (Uradni list RS, št. 175/20) in
- drugi predpisi, ki se nanašajo na predmet ureditve, podrobneje navedeni v poglavju 2.2 Zakonodajna izhodišča.

1.3 Območje obravnave

Širitev kamnoloma Vetrnik:

Območje SD OPN se nanaša na gozdno območje na južnem delu občine, ob obstoječem kamnolomu Vetrnik, na meji z občino Ivančna Gorica, južno od vasi Ježce.

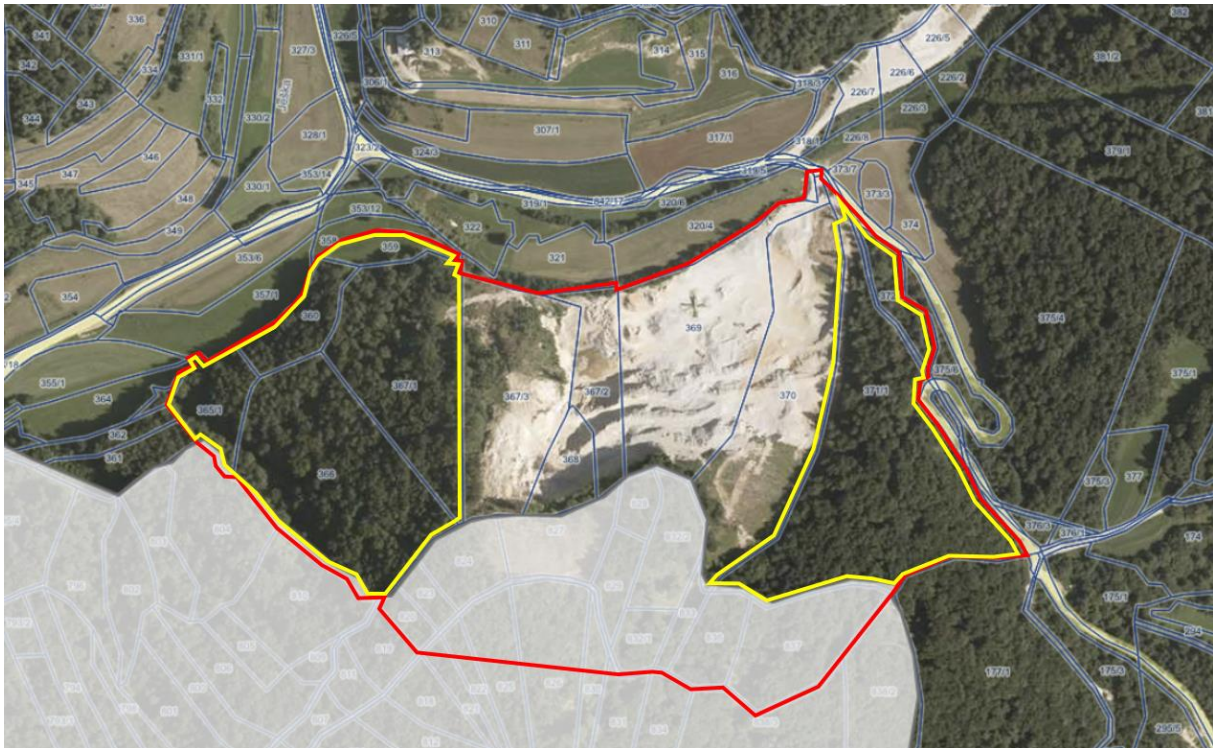
Kamnolom v veljavnem OPN obsega zemljišča ali dele zemljišč s parcelnimi številkami: 367/2, 367/3, 368, 369, 370, 371/1, 320/9, 371/5, vse k. o. 1850 Ježni vrh.

Območje širitve kamnoloma obsega zemljišča ali dele zemljišč s parcelnimi številkami: 359, 360, 365/1, 366, 367/1, 371/1, 372/1, 373/6, 842/10, vse k. o. 1850 Ježni vrh.

Površina območja SD OPN za širitev kamnoloma Vetrnik v občini Šmartno pri Litiji je približno 7,9 ha (v občini Ivančna Gorica pa še 4,3 ha). Skupna površina razširjenega kamnoloma bo znašala 18,3 ha (skupaj z obstoječim kamnolomom, ki znaša 6,1 ha).

Na spodnji sliki ter enako na vseh ostalih prikazih v tem dokumentu je z rumeno obrobo prikazano območje predvidenih sprememb in dopolnitev OPN (območje spremembe namenske rabe), z

rdečo obrobo pa celotno območje obravnave, torej končni obseg kamnoloma (ki sega tudi na območje občine Ivančna Gorica), za katerega se v tem postopku SD OPN pripravljajo PIP v podrobnosti OPPN.



Slika 3: Prikaz predlaganega območja SD OPN za širitev kamnoloma Vetnik

Ureditev območja gradu Bogenšperk:

Območje SD OPN se nanaša na parkovne površine ter delno kmetijsko in delno gozdno območje vzhodno od gradu Bogenšperk.

Območje širitve stavbnih zemljišč obsega zemljišča ali dele zemljišč s parcelnimi številkami: 2029/6, 1959/1, 1958, 1957/1, 1957/2, 1944/3, 1945, 1941/1, 1960/4, vse k. o. 1846 Liberga.

Površina območja SD OPN za širitev območja gradu Bogenšperk je približno 2,5 ha.

Na spodnji sliki ter enako na vseh ostalih prikazih v tem dokumentu je z rdečo linijo prikazano območje predvidenih sprememb in dopolnitev OPN (območje spremembe namenske rabe).

2 KLJUČNI VSEBINSKI PREDLOGI IN NAMERAVANE REŠITVE PROSTORSKEGA RAZVOJA

2.1 Širitev kamnoloma Vetrnik

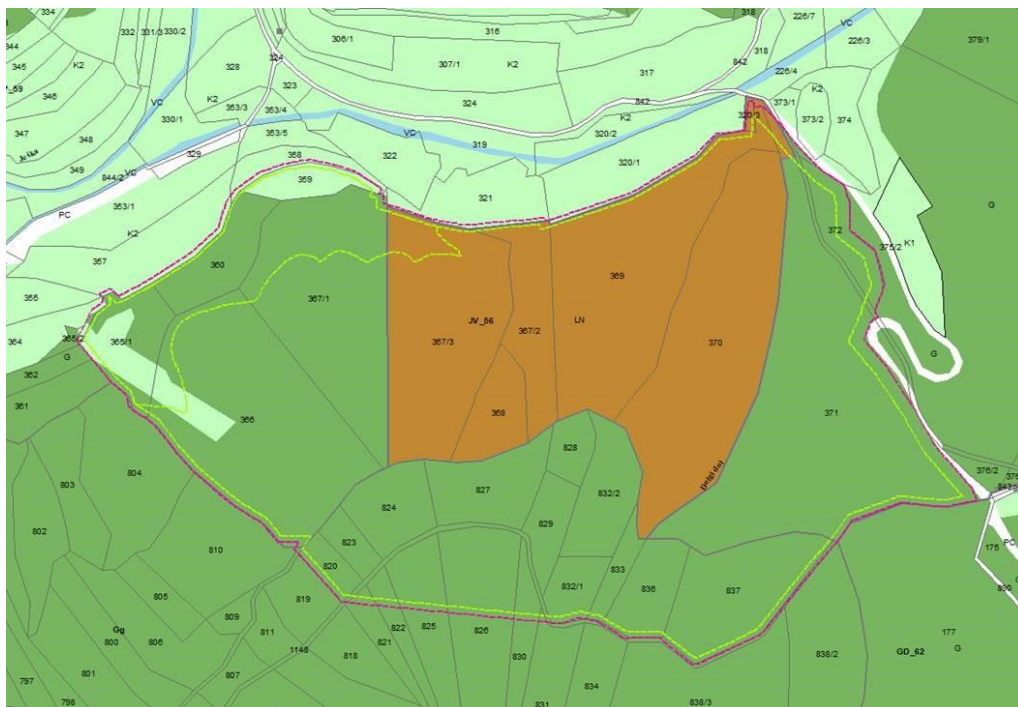
Območje predlaganega območja z oznako LN v OPN Šmartno pri Litiji in OPN Ivančna Gorica oziroma predvidenega novega pridobivalnega prostora Vetrnik 3 obsega:

- obstoječi pridobivalni prostor kamnoloma Vetrnik 2 v občini Šmartno pri Litiji, ki zajema zemljišča ali dele zemljišč s parcelnimi števkami 367/2, 367/3, 368, 369, 370, 371/1, 320/9, 371/5, vse k.o. 1850 Ježni vrh;
- razširitev območja kamnoloma v občini Šmartno pri Litiji, na vzhodni strani obstoječega kamnoloma v celoti zajema zemljišča parcel št. 371/1, 372/1, 373/6, vse v k.o. 1850 Ježni vrh in del zemljišča parcele 842/10 (pot) v k.o. 1850 Ježni vrh;
- razširitev območja kamnoloma v občini Šmartno pri Litiji, na zahodni strani obstoječega kamnoloma v celoti zajema zemljišča parcel št. 359, 360, 365/1, 366 in 367/1, vse v k.o. 1850 Ježni vrh;
- razširitev območja kamnoloma v občino Ivančna Gorica, na južni strani obstoječega kamnoloma v celoti zajema zemljišča parcel št. 820, 823, 824, 827, 828, 829, 832/1, 832/2, 833, 836 in 837, vse v k.o. 1806 Sobrače in del zemljišč parcel 821, 822, 825, 826, 830, 831 in 1148 (pot), vse v k.o. 1806 Sobrače;

Območje obstoječega pridobivalnega prostora kamnoloma Vetrnik 2 obsega površino 6,1 ha, površina celotnega predlaganega območja za namen pridobivanja mineralnih surovin pa bo skupaj obsegala približno 18,3 ha, torej bo razširitev območja kamnoloma v obeh občinah skupaj obsegala okoli 12,2 ha.

V občini Šmartno pri Litiji je predvidena širitev območja z namensko rabo LN 7,9 ha.

Del območja v severozahodnem delu ni predviden za odkopavanje, ampak bo služil kot naravna bariera proti naselju Ježce in cesti, ter zmanjšal vidno izpostavljenost kamnoloma. Na spodnji sliki je označen z zeleno črtkano črto.



Slika 5: Predlagano območje namenske rabe LN – pridobivalni prostor Vetrnik 3 (vijolična črta) in ohranitev gozda kot zelena bariera (zeleno črtkana črta na SZ delu)

Ocenjene zaloge na območju širitve kamnoloma Vetrnik bi ob odšteti zalogah v obstoječem kamnolomu, ki znašajo okvirno 600.000 m³, znašale približno 4.500.000 m³ mineralne surovine tehničnega kamna – dolomita v raščnem stanju. Ta količina bi ob prevideni letni proizvodnji med 50.000 m³ in 100.000 m³ mineralne surovine v raščnem stanju zadoščale za obdobje maksimalnega zakonsko določenega trajanja koncesije – rudarske pravice 50 let.

2.1.1 Izkoriščanje kamnoloma – odkopna metoda

Mineralna surovina se na posameznih etažah določene višine in širine v kamnolomu pridobiva z vrtnjem in razstreljevanjem, z metodo usmerjenega vrtnja globokih vrtin srednjega premera in kontroliranega razstreljevanja. Nakladanje odstreljenega materiala se bo izvajalo ali po bagerskem premetu materiala z etaž na osnovni plato in nato z nakladalcem neposredno v predelavo z mobilnimi drobilnimi in sejalnimi napravami na nižjih etažah, z najvišjih etaž pa se zaradi načina odkopavanja od zgoraj navzdol, kjer premet ni mogoč, predvideva odvoz po primerno urejenih transportnih poteh znotraj pridobivalnega prostora neposredno z etaž s tovornimi vozili z odvozom v predelavo na osnovnem platuju.

Nadaljnje izkoriščanje kamnoloma je predvideno s formiranjem posameznih etaž od zgoraj navzdol, kar pomeni tudi možnost sprotne sanacije kamnoloma, ki s sanacijskimi deli sledi dokončanih končnim etažam prav tako od zgoraj navzdol. Dostopne transportne poti na posamezne etaže se uredijo znotraj območja kamnoloma.

Navezava širitve na obstoječi kamnolom

Obstoječi kamnolom je v fazi izkoriščanja in ima vso potrebno infrastrukturo za nemoteno obratovanje. Širitev območja kamnoloma proti vzhodu, jugu in zahodu bo pomenilo le nadaljevanje odkopavanja v teh smereh na podlagi do sedaj izvedenih del pri izkoriščanju. Tako so že urejene osnovne dostopne poti, osnovne etaže v južnem delu, naročnik pa razpolaga z vso potrebno mehanizacijo za izvedbo del. Predvidena je le rekonstrukcija dela obstoječe dostopne poti za potrebe izvedbe uvoza na zgornji južni rob predvidenega novega pridobivalnega prostora, ki se odcepi z občinske ceste v skrajni vzhodni točki območja.

Odpiranje kamnoloma – pripravljala dela

Ne glede na to, da se v celotnem predvidenem območju pridobivalnega prostora Vetrnik 3 že nahaja odprt kamnolom, bo za pripravo na odkopavanje novih predvidenih površin oziroma širitve potrebno izvesti nekatera pripravljala dela:

- označitev mej novega pridobivalnega prostora v naravi,
- priprava oziroma obnova transportnih in dostopnih poti na posamezne etaže in rekonstrukcija obstoječega kolovoza kot dostopne poti z vzhodne smeri,
- posek gozda in čiščenje podrasti,
- odstranjevanje humusa in površinske jalovine.

Glede na osnovno zahtevo pri izvajanju rudarskih del, da se ta izvajajo od zgoraj navzdol ter glede na zahtevo po sproti sanaciji izkoriščenih delov kamnoloma se posek gozda kot golosek opravlja postopoma, skladno z letnimi načrti napredovanja rudarskih del v določenem delu pridobivalnega prostora. Posek je potrebno opraviti v primernem času izven vegetacijske sezone, drevje in podrast pa odstraniti iz kamnoloma. Ob končnem robu poseka se tega izvede tako, da se zavaruje gozdni rob.

Odstranjevanje humusa in površinske jalovine je faza dela, ki jo je potrebno opraviti na celotni površini izkrčenega prostora. Humusni pokrov je relativno tenak povprečno 0,3 - 0,5 m in predstavlja v skupni količini relativno majhne količine.

Humus je potrebno odriniti na robove pridobivalnega prostora ali posameznega odkopa oziroma etaže. Deponirani humusni material se uporabi za sanacijo in rekultivacijo izkoriščenih delov nahajališča.

S humusom je potrebno ravnati skrbno, da se ohrani njegova biološka aktivnost, in sicer v kupih, ki naj ne presegajo višine 2,5 m z nabrazdano površino zaradi zadrževanja padavinske vode ter obvezno zatrativijo površine z travnimi mešanici in deteljo.

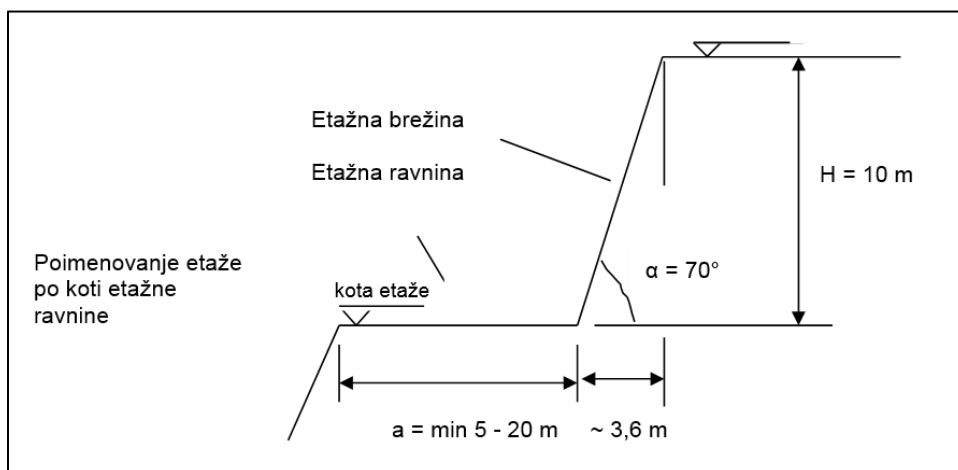
Skladno z načelom sprotne sanacije se v nadaljevanju izkoriščanja humus sproti z odkrivanjem takoj oziroma čimprej uporabi za humusiranje izkoriščenih in saniranih delov etaž kamnoloma.

Parametri etaž

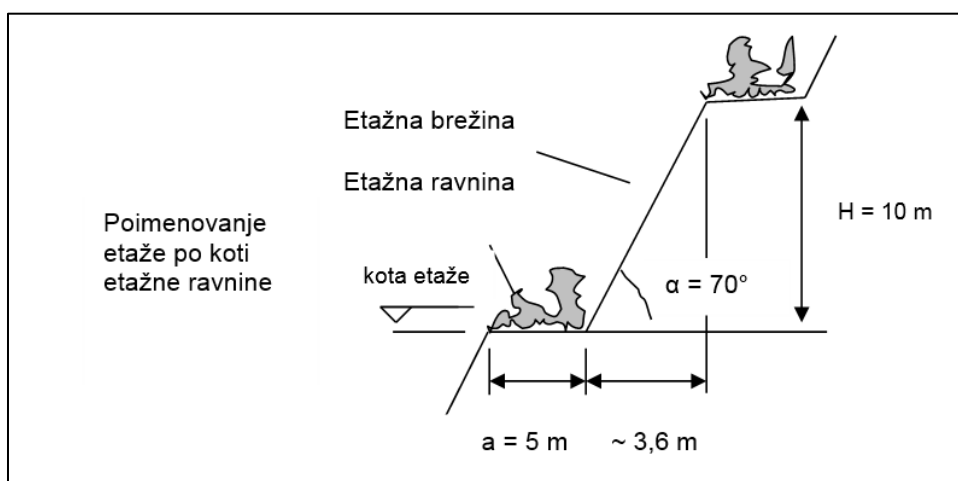
V predlaganem pridobivalnem prostoru Vetrnik 3 je predvideno odkopavanje kamnoloma z nižjimi etažami, kot v obstoječem kamnolomu, in ustreznimi nakloni etažnih brežin. Osnovni parametri delovnih in končnih etaž so:

1. delovni in končni naklon etaž je $\alpha = 70^\circ$,
2. višina etaž $h = 10$ m
3. delovna širina etaže je min. 5 m do okoli 20 m,
4. končna širina etaž je 5 m in
5. končni naklon kopa $\beta = 50^\circ$

Parametri delovnih in sanacijskih etaž so prikazani na slikah 5 in 6.



Slika 6: Parametri delovnih etaž



Slika 7: Parametri končnih - sanacijskih etaž

Predvideno oblikovanje novega pridobivalnega prostora kamnoloma Vetrnik 3 z vrisanimi etažami ob končnem stanju kamnoloma ter s prečnimi profili, je prikazano v grafičnih prilogah.

Skupaj bo v kamnolomu predvidoma formiranih največ 11 etaž nad osnovnim platojem v južnem delu, ki bodo poimenovane po približni nadmorski višini njihovih etažnih ravnin, in sicer od zgoraj navzdol do osnovnega platoja:

- E 462,
- E 452,
- E 442,
- E 432,
- E 422,
- E 412,
- E 402,
- E 392,
- E 382,
- E 372,
- E 362,
- E 352 - osnovni plato na koti + 352 m.

V jugovzhodnem delu je glede na raščeni teren predvidenih med sedem in osem etaž (najvišja E 422 oziroma E 432), v severnem delu, za območjem naravne bariere pa le ena etaža E 362.

Z manjšo izbrano višino etaž 10 m se zmanjša potrebna globina vrtin za razstreljevanje in na ta način zmanjša potrebna količina razstreliva v posameznem intervalu ter s tem poveča varnost najbližjih objektov pred seizmičnimi učinki razstreljevanja. Z nižjo etažno višino je učinkovitejša tudi sanacija in pogled na sanirani kamnolom sprejemljivejši.

Nadaljnji razvoj širitve kamnoloma

Obstoječi kamnolom in predvidena širitev proti zahodu, jugu in vzhodu bodo ena celota in bodo predstavljali en kamnolom. V fazi izkoriščanja območja širitve se bo kamnolom oziroma njegove etaže predvidoma najprej širile iz smeri vzhoda, kjer so oziroma bodo vzpostavljene dostopne poti, proti zahodu. Po principu odkopavanja etaž od zgoraj navzdol se bodo hkrati odkopavale okvirno tri etaže. Zgornje etaže se bodo sčasoma navezale na že obstoječe etaže sedanjega kamnoloma. Kot je omenjeno v predhodnem poglavju, bo največ 11 etaž v južnem delu, v jugovzhodnem delu pa med 7 in 8 etaž, v zahodnem in severnem delu, kjer je v končni fazi predvidena le ena etaža, pa se bo odkopavanje izvajalo v zadnji fazi izkoriščanja, ko bo izkoriščen in saniran že tudi jugozahodni del območja.

Predvidena dinamika izkoriščanja

Za oceno dinamike je predvideno obratovanje kamnoloma povprečno 11 mesecev na leto, 20 dni na mesec in 8 ur (izjemoma do 12 ur) dnevno oziroma okoli 1760 ur/leto. Predvidena letna kapaciteta kamnoloma se glede na sedanji obseg ne spreminja in je predvidena med 50.000 m³ in 100.000 m³ mineralne surovine v raščeni stanju, kar pomeni med 75.000 m³ in 150.000 m³ agregatov letno v skrajnih razmerah.

Predvidene povprečne dnevne kapacitete so tako okoli 230 m³ do 455 m³ v raščeni ali okoli 345 m³ do 680 m³ v razsutem stanju pri maksimalnem možnem odjemu. Povprečne urne kapacitete kamnoloma morajo tako ob upoštevanju dnevnega efektivnega časa 8 ur biti med 26 m³ in 57 m³ v raščeni oz. med okoli 43 m³ do 85 m³ v razsutem stanju v času mogočega maksimalnega odjema materiala.

Odvoz materiala iz kamnoloma je običajno kampanjski glede na potrebe izvajalcev del, zato se potrebno število vozil prilagaja razmeram oziroma odvoz ureja kupec materiala. Povprečni dnevni odjem je preračunan na povprečno dnevno proizvodnjo med 345 m³ in 680 m³ agregatov v razsutem stanju, kar pomeni med 35 in največ 68 voženj tovornih vozil dnevno oziroma povprečno med 4 in 8 vozil na uro.

Poudariti je potrebno, da so te ocene zgolj orientacijske, proizvodnjo in s tem kapaciteto kamnoloma bodo narekovale potrebe tržišča.

2.1.2 Sanacija in rekultivacija kamnoloma

Splošno

Izkoriščanje mineralnih surovin je poseg v prostor, s katerim je spremenjena njegova oblika in pogosto tudi prvotna funkcionalnost. Običajni izraz, ki se pri tem uporablja, je degradacija, čeprav se mineralne surovine pogosto izkoriščajo na prostoru, ki ni primeren za drugo rabo. Tej degradaciji lahko rečemo tudi biološka degradacija, saj je s površine za določen daljši čas odstranjena vsa flora. S sanacijo se poskuša degradiranemu prostoru povrniti čim bolj primerno obliko in vsaj delno vzpostaviti njegovo prvotno funkcijo.

Obveznost sanacije izhaja že iz določb Zakona o rudarstvu (ZRud - 1), ki zavezujejo nosilca rudarske pravice izvesti dokončno sanacijo okolja in odpraviti posledice, ki so nastale pri izvajanju rudarskih del. Na območjih, kjer posledic ni mogoče v celoti sanirati oziroma odpraviti, je izvajalec dolžan izvesti ukrepe zavarovanja, da se izključi nevarnost za zdravje ali življenje ljudi in živali ter možni povzročitelji onesnaževanja okolja oziroma predvidljive škode na objektih in okolju.

Sanacija kamnoloma se bo izvajala z ureditvijo naklonov končnih brežin - delnim zasutjem že izkoriščenih etaž, zaobljenjem robov etaž in primernim oblikovanjem novo nastalih površin tako, da se čim manj moteče vklopijo v prvotno okolje. Vse površine z manjšim naklonom bodo prekrte z plastjo zemlje in humusa, zatravilo ter zasadilo z avtohtonim drevjem in grmičevjem. Kljub temu ni možno pričakovati, da dejavnost kamnoloma po izvedeni sanaciji ne bo vidna.

Zakon o rudarstvu predvideva tudi postopke ugotavljanja, ali je sanacija izvedena v skladu s projektom in ali izvedeni ukrepi zadoščajo, da se izključi nevarnost za zdravje in življenje ljudi in živali.

Pogoji za zapustitev rudnika so določeni v členih od 95 do 100 Zakona o rudarstvu (ZRud - 1).

Predvidena sanacija

Sanacija in rekultivacija kamnoloma Vetrnik se bo izvedla z ureditvijo - poravnavo etažnih ravnin posameznih etaž, navozom zemlje in humusa ter rekultivacijo s pogožditvijo z zasaditvijo avtohtonega rastlinja, ker je prvotna namembnost območja gozd.

Začetek izvajanja dokončne sanacije in rekultivacije etaž je predviden po zaključku odkopavanja najvišje etaže in nato po zaključevanju odkopavanja posameznih etaž od zgoraj navzdol. Potrebna bodo še posamezna zaključna dela ob koncu eksploatacije kamnoloma. V končni fazi se predvideva tudi sanacija osnovnega platoja kamnoloma. Mogoče je tudi delno zasipavanje kamnoloma s kamnolomsko jalovino in drugimi ostanki, ki nastajajo pri izkoriščanju, obogatitvi in predelavi mineralnih surovin iz kamnoloma.

Izvedba sanacije

Območje sanacije obsega površine vseh predvidenih etažnih ravnin kamnoloma in območje dela osnovnega platoja.

Sanacija kamnoloma se sestoji iz tehnične sanacije in biološke sanacije - rekultivacije. Ločitev je zgolj tehnične narave, postopki pa se izvajajo zaporedno in so med seboj povezani. Sanacija kamnoloma poteka od zgoraj navzdol, izvajanje sanacije pa je predvideno sočasno z zaključevanjem etaž tako, da sanacija sledi pridobivanju z določenim zamikom.

Tehnična sanacija pomeni stabilnost brežin. Ta je dosežena s pravilnim načinom dela. Končne naklone brežin je potrebno le očistiti, oziroma odstraniti vse viseče kose hribine, ki bi se lahko zrušili. Zaključene etažne ravnine je potrebno le poravnati, razgibanost terena pa se poveča z izogibanjem popolnoma ravnih geometrijskih oblik, nakloni naj bodo čim bolj položni, s čimer se poveča možnost zasaditve vegetacije.

V okviru biološke sanacije je potrebno na površine etaž najprej navoziti zemljo in humus v povprečni

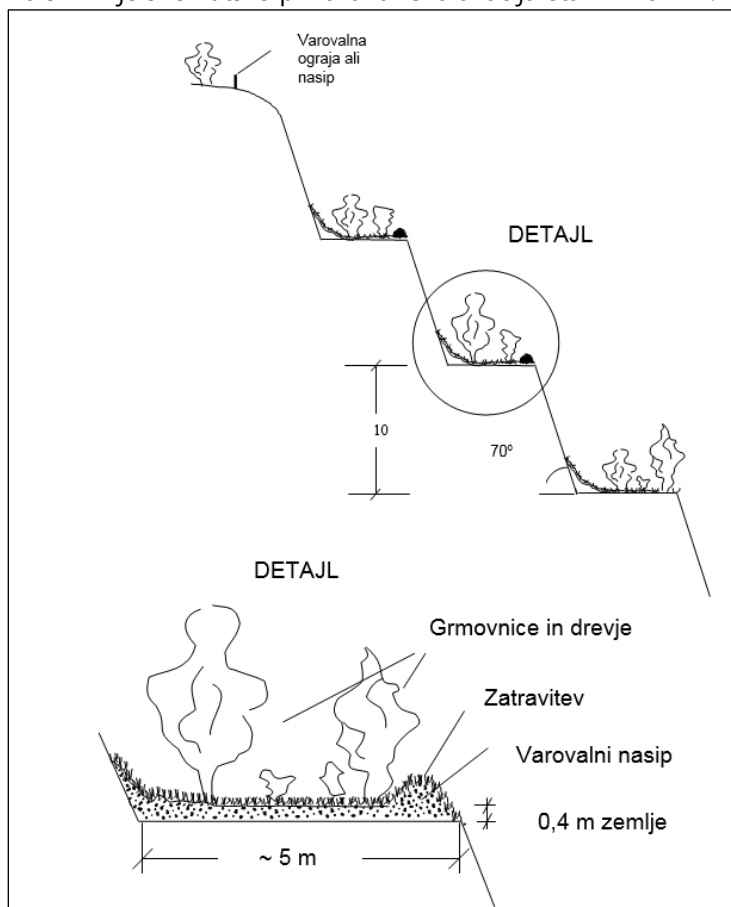
debelini okoli 0,40 m. Prva faza biološke sanacije je zatravitev pripravljenih površin s travnimi mešanici, v katerih naj bodo tudi primarne rastline in rastline, ki izboljšujejo tla.

Naslednja faza je pogozditev z avtohtonimi drevesnimi in grmovnimi vrstami ter plezalkami za zakritje etažnih brežin. Za grmovne vrste se sadi *Rosa canina*, *Rubus idaeus*, *Ligustrum vulgare*, *Eupnymus europea*, *Viburnum opulus*, *Prunus spinosa*, *Cornus sanguinea*, *Salix caprea*, za drevesa pa *Fagus sylvatica*, *Ostrya carpinifolia*, *Acer campestre*, *Acer pseudoplatanus*, *Pinus sylvestris*, *Populus tremula*, *Sorbus torminalis*. Sadike se zasadi v nepravilnih gručah, mešano grmovne in drevesne vrste. Šipek (*Rosa canina*) in malinjak (*Rubus idaeus*) se kot prevešavi vrsti sadita na robu teras, sadike dreves pa bolj zadaj ob steni. Zatravitev se izvede s travno mešanico in z dodajanjem semena detelje (*Medicago sativa* – lucerna, *Trifolium pratense* – črna detelja), ki izboljša tla. Rekultivacija brežin se izvede z zatravitvijo in zasaditvijo z avtohtonimi hitro rastočimi plezalkami, kot so *Clematis vitalba* - srobot, *Rubus idaeus* – malinjak, *Rosa canina* - šipek.

Sanacija osnovnega platoja se izvede tako, da se najprej poravna relief z nasipanjem materiala iz peskokopa oziroma z jalovino, ki se prekrije z 20 cm debelo plastjo zemlje, čez to plast pa se razprostre plast humusa debeline 20 cm. Sledi zatravitev s travno mešanico za sončne lege. Ob steni prve etaže se na osnovnem platoju zasadijo grmovnice in drevesa, ki zmanjšujejo vizualno izpostavljenost peskokopa.

Pričakovano bo po 5 - 10 letih vegetacija vsaj delno že zakrila etažne brežine. Popolno zakritje odprtih etaž kamnoloma pa je praktično neizvedljivo. Območje kamnoloma za pogozditev je praktično celotna površina etažnih ravnin kamnoloma in platoja.

Na sliki 7 je shematsko prikazana rekultivacija etažnih ravnin.



Slika 8: Rekultivacija etažnih ravnin

2.2 Ureditev območja gradu Bogenšperk

Območje gradu Bogenšperk je v veljavnem OPN opredeljeno z namensko rabo CDk (kulturna dejavnost, javna uprava, gasilski dom), parkovne površine vzhodno od gradu ter lipov drevored in preostalo območje kulturnega spomenika pa je opredeljeno z namenskima rabama kmetijsko zemljišče in gozdno zemljišče.

Predlagana je sprememba dela območja kulturnega spomenika vzhodno od gradu, tako da se na območju parka namesto kmetijskih in gozdnih zemljišč opredeli namenska raba ZP (parki), in sicer v obsegu cca 2,5 ha. S tem bo omogočena ureditev parka z vsemi potrebnimi objekti in posegi, ki bodo načrtovani na podlagi Konservatorskega načrta Bogenšperk - grad Bogenšperk (2011) ter ob upoštevanju programov oziroma dejavnosti v gradu Bogenšperk, tako da bo omogočeno urejanje območja gradu Bogenšperk s parkom kot vsebinske, funkcionalne in oblikovne celote.

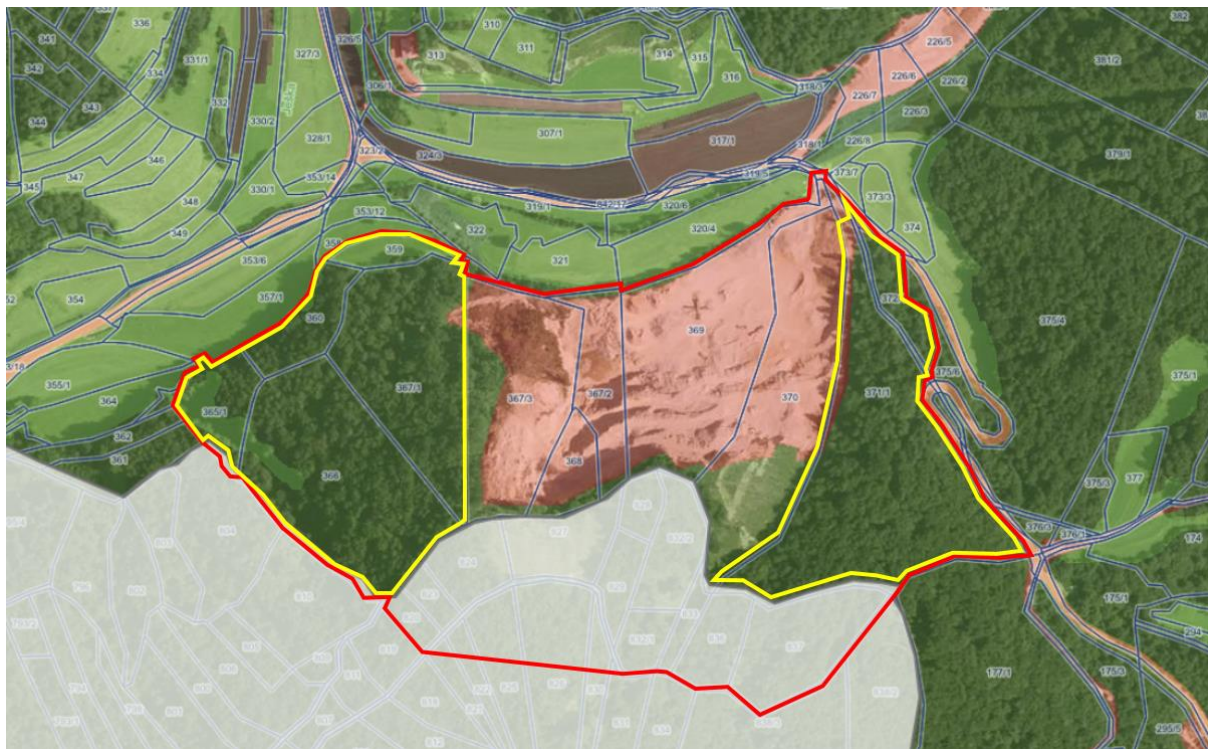
3 PRIKAZ STANJA PROSTORA

Prikaz stanja prostora je narejen na podlagi javno dostopnih podatkov ter podatkov iz Rudarskega projekta (Idejni rudarski projekt za kamnolom »Vetrnik 3«. Strokovne podlage za pripravo prostorskih aktov. Minervo Control d.o.o., Ljubljana, november 2019).

3.1 Dejanska raba tal

Širitev območja kamnoloma:

Območje je po dejanski rabi tal skoraj v celoti gozdno zemljišče poraslo, pretežno z listnatim gozdom, predvsem bukovim, manj je drugih drevesnih sestojev (smreka, gaber). Na skrajnem severnem in zahodnem robu sta manjši zaplati trajnih travnikov, posamezni robni deli obstoječega kamnoloma (kot kategorija pozidana in sorodna zemljišča) že segajo na območje sprememb in dopolnitev OPN.



Slika 9: Prikaz dejanske rabe tal – kamnolom Vetrnik

Ureditev območja gradu Bogenšperk:

Območje je po dejanski rabi tal skoraj v celoti trajni travnik, v osrednjem in skrajnem vzhodnem delu so drevesa in gričevje, pot skozi park je opredeljena kot pozidano zemljišče,

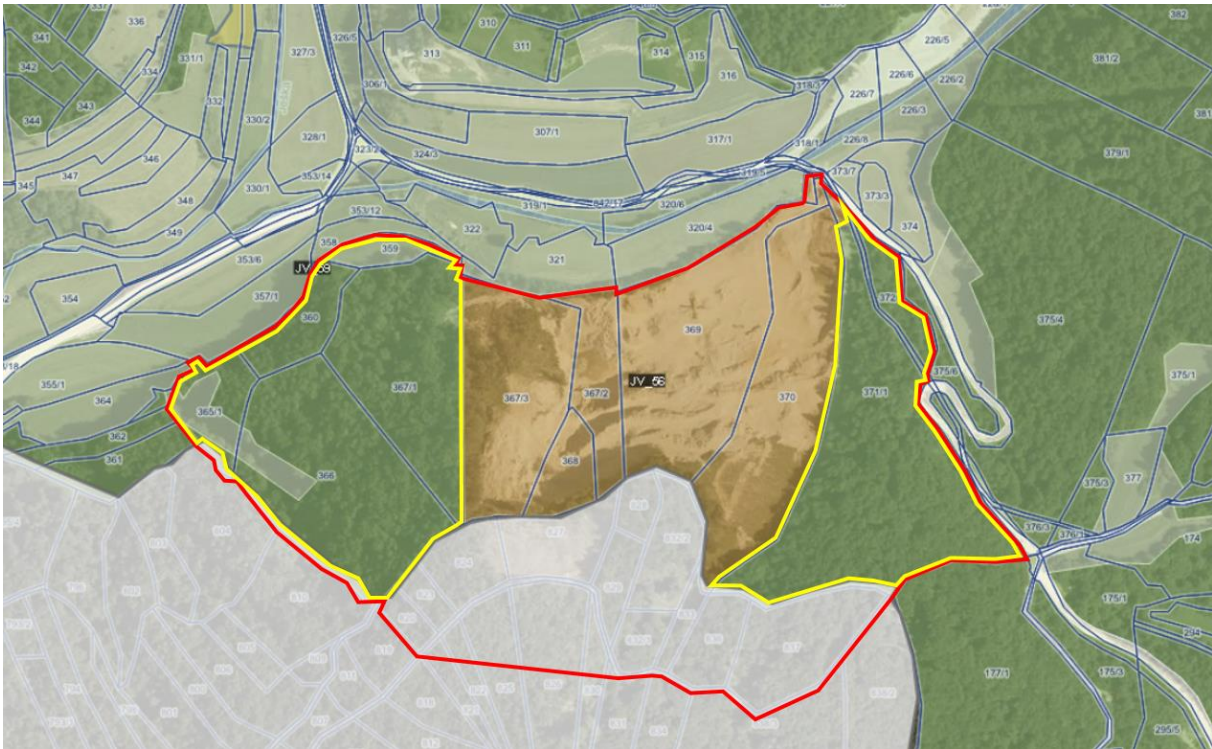


Slika 10: Prikaz dejanske rabe tal - grad Bogenšperk

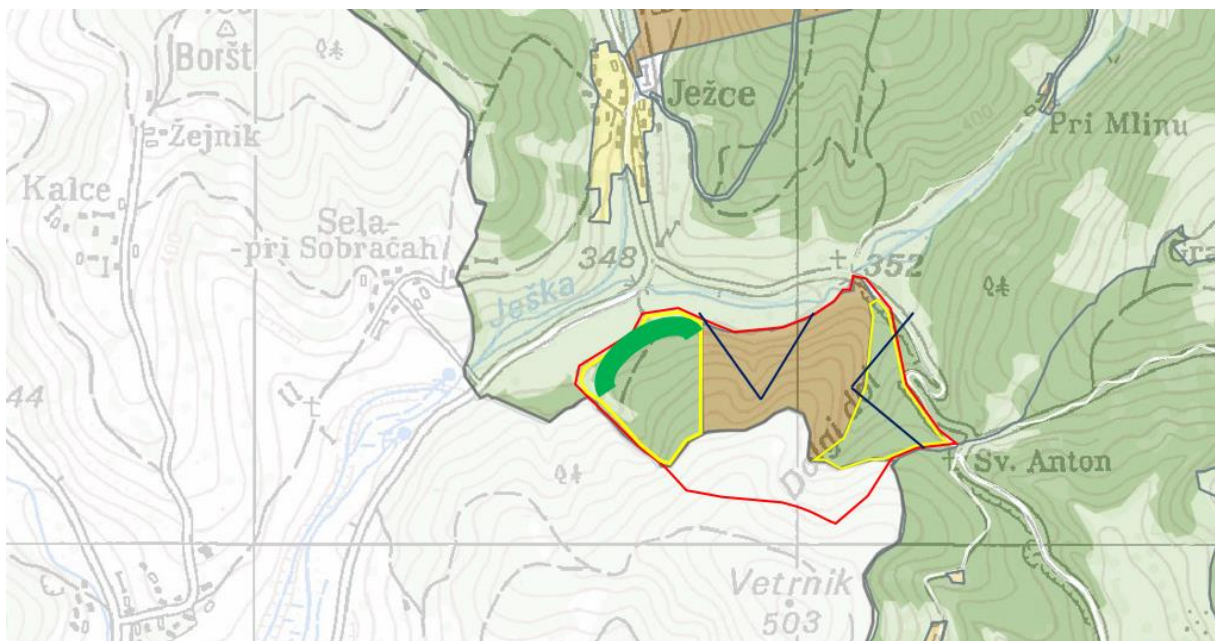
3.2 Namenska raba prostora in vidna izpostavljenost

Širitev območja kamnoloma: V OPN Šmartno pri Litiji so v bližini kamnoloma sklenjene kmetijske (namenska raba K2) in gozdne (namenska raba G) površine. Površine lokalne ceste so v OPN opredeljene z namensko rabo PC. Stanovanjske površine (SKs) so od najbližje točke predvidene širitve kamnoloma oddaljene cca 200 m.

Širši obseg kamnoloma ne bo imel bistveno drugačnega vidnega vpliva na okolico, kot jo ima že obstoječi kamnolom, saj se na vzhodnem delu odpira proti neposeljenim sklenjenim gozdnim površinam, na zahodnem delu pa del gozdnega pobočja ni predviden za odkopavanje, ampak bo služil kot naravna bariera proti naselju Ježce in cesti, ter zmanjšal vidno izpostavljenost kamnoloma.



Slika 11: Prikaz namenske rabe prostora - kamnolom Vetrnik



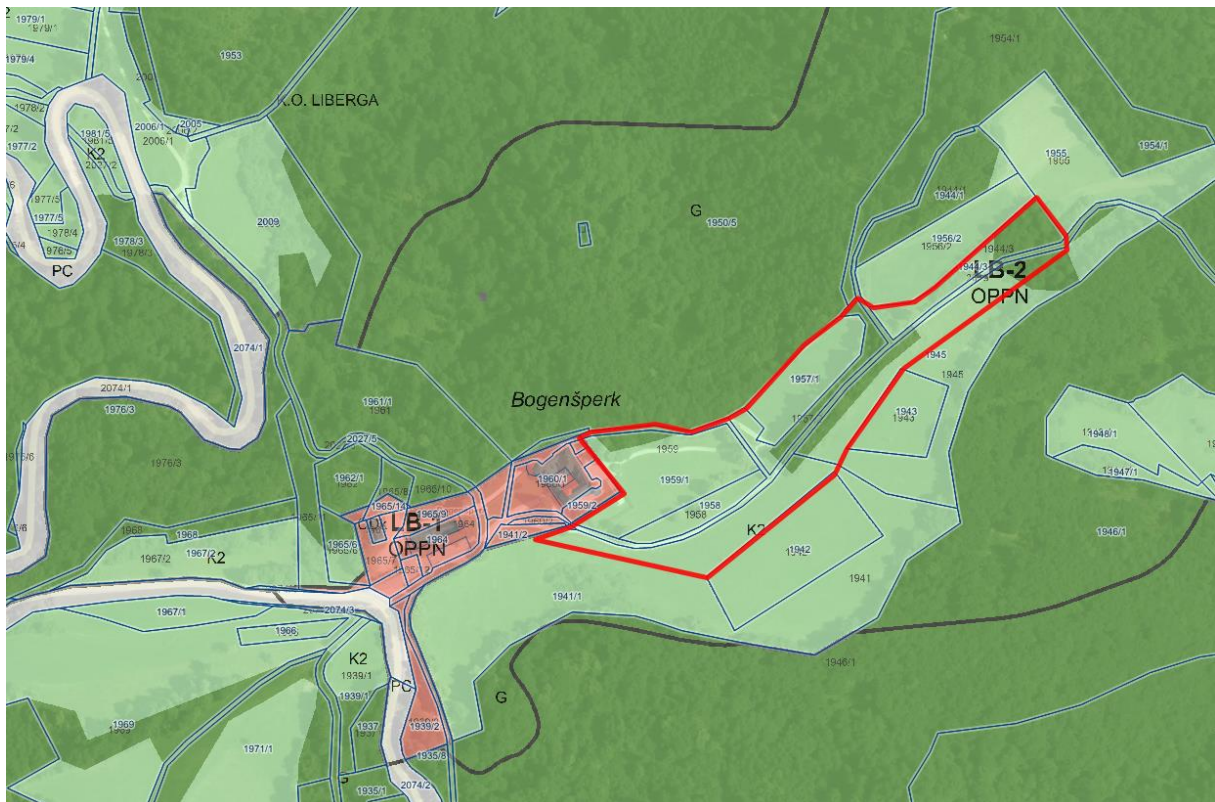
Slika 12: Prikaz vidne izpostavljenosti kamnoloma Vetrnik

Ureditev območja gradu Bogenšperk:

Območje gradu Bogenšperk je v veljavnem OPN opredeljeno z namensko rabo CDk (kulturna dejavnost, javna uprava, gasilski dom), parkovne površine vzhodno od gradu ter lipov drevored in preostalo območje kulturnega spomenika pa je opredeljeno z namenskima rabama kmetijsko in gozdno zemljišče. V širšem zaledju so gozdne površine, regionalna cesta je opredeljena kot površina prometne infrastrukture – ceste.

Območje Gradu Bogenšperk je na zahodnem delu delno vidno izpostavljeno z regionalne ceste.

V veljavnem OPN Šmartno pri Litiji so opredeljeni posebni PIP za območje enote LB-2, ki obsega okolico gradu Bogenšperk: »Na območju EUP, kjer se nahaja NVLP 810 Bogenšperk – duglazije, je potrebno upoštevati usmeritve za varstvo drevesne naravne vrednote. Na območju KD EŠD 19942 - Bogenšperk - Gomilno grobišče Dvor-Strmec (režim: arheološko najdišče) se upošteva usmeritve za varovanje arheološke dediščine, na območju KD EŠD 29 - Bogenšperk - Grad Bogenšperk (režim: vplivno območje) se upošteva usmeritve za varovanje profane stavbne dediščine in kulturne krajine ter na območju KD EŠD 4155 - Dvor pri Bogenšperku - Ruševine gradu Lichtenberg (režim: arheološko najdišče) se upošteva usmeritve za varovanje arheološke dediščine. Na območju EUP, kjer se nahajata NVLP 7640 Bogenšperk - hrast 1 in NVLP 7641 Bogenšperk - hrast 2, je potrebno upoštevati usmeritve za varstvo drevesne naravne vrednote. Usmeritve za pripravo OPPN so podane tudi v prilogi 2.«



Slika 13: Prikaz namenske rabe prostora - grad Bogenšperk

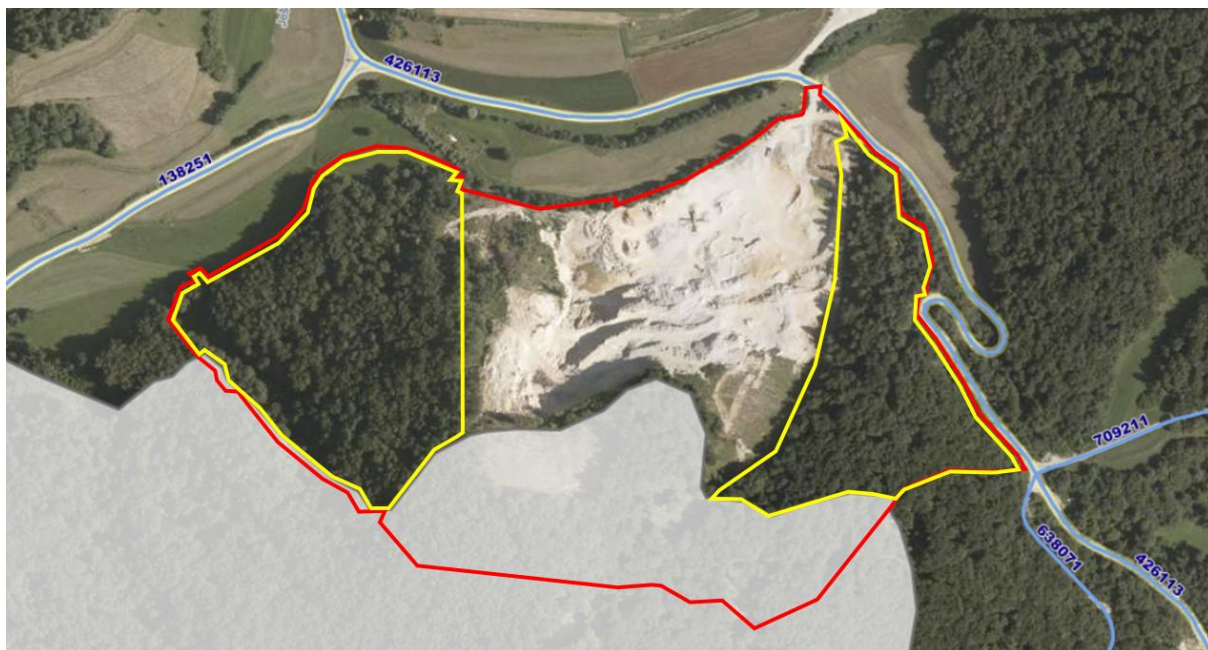
3.3 Gospodarska javna infrastruktura

Prometnice

Širitev območja kamnoloma Vetrnik:

Po zahodni strani obravnavanega območja poteka lokalna cesta 138251 Sobrače – Sela – Ježce, ki se proti jugozahodu nadaljuje na območje občine Ivančna Gorica. Po severni in vzhodni strani poteka lokalna cesta 426113 Stranje – Kopačija – Mala Kostrevnica.

Dostop do obstoječega kamnoloma je po makadamski cesti, z odcepa lokalne asfaltne ceste LC426113 Stranje – Kopačija – M. Kostrevnica, na skrajnem severovzhodnem delu nahajališča. Proti zahodu se priključi na cesto LC 138251 in po njej do regionalne ceste R2 4161347 Šmartno - Grm, v smeri proti Ivančni Gorici, do koder je približno 13 km, v nasprotno smer pa je do Litije okoli 15 km. Ob grapi Dolgi dol na skrajnem robu parcele št. 370 je gozdni kolovoz, preko nahajališča pa so tudi še posamezni gozdni kolovozi in poti.



Slika 14: Prikaz prometnic - kamnolom Vetrnik

Ureditev območja gradu Bogenšperk:

Zahodno ob kompleksu gradu Bogenšperk poteka regionalna cesta II. reda 1347 Šmartno – Grm. Skozi območje gradu poteka planinska pot št. 2 Velika Kostrevnica – Bogenšperk.

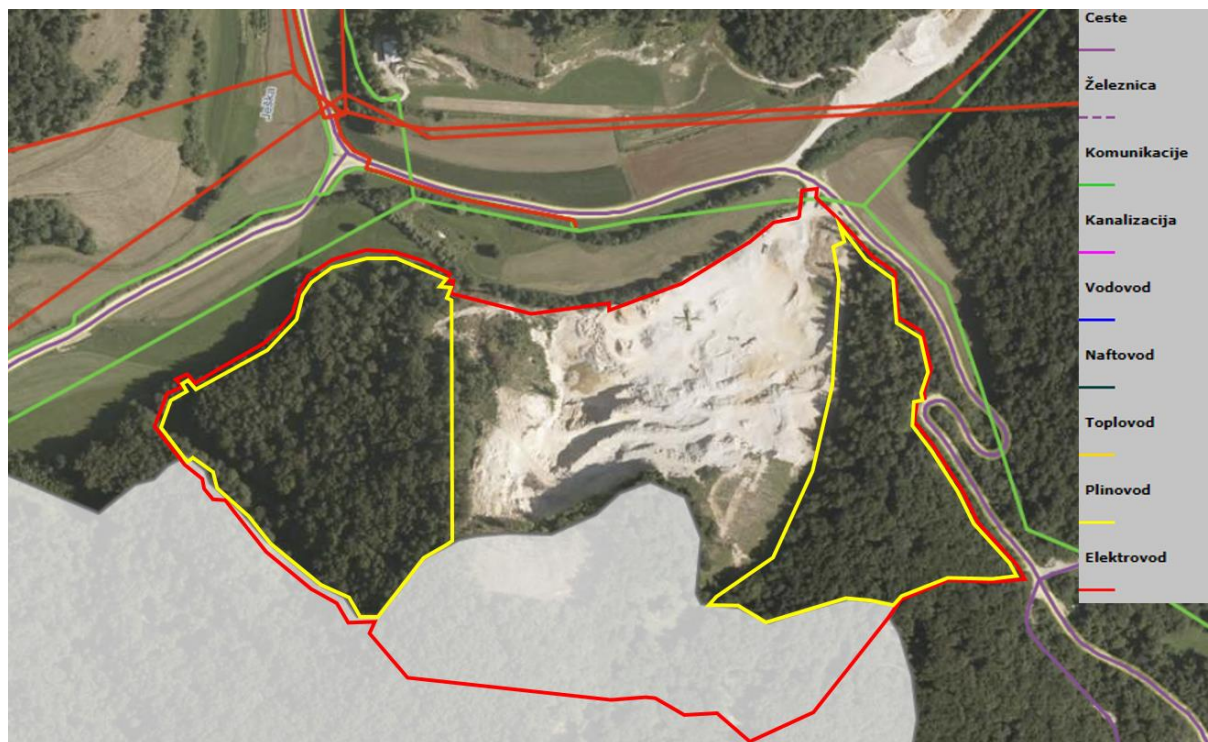


Slika 15: Prikaz prometnic - grad Bogenšperk

Druga gospodarska javna infrastruktura

Širitev območja kamnoloma Vetrnik:

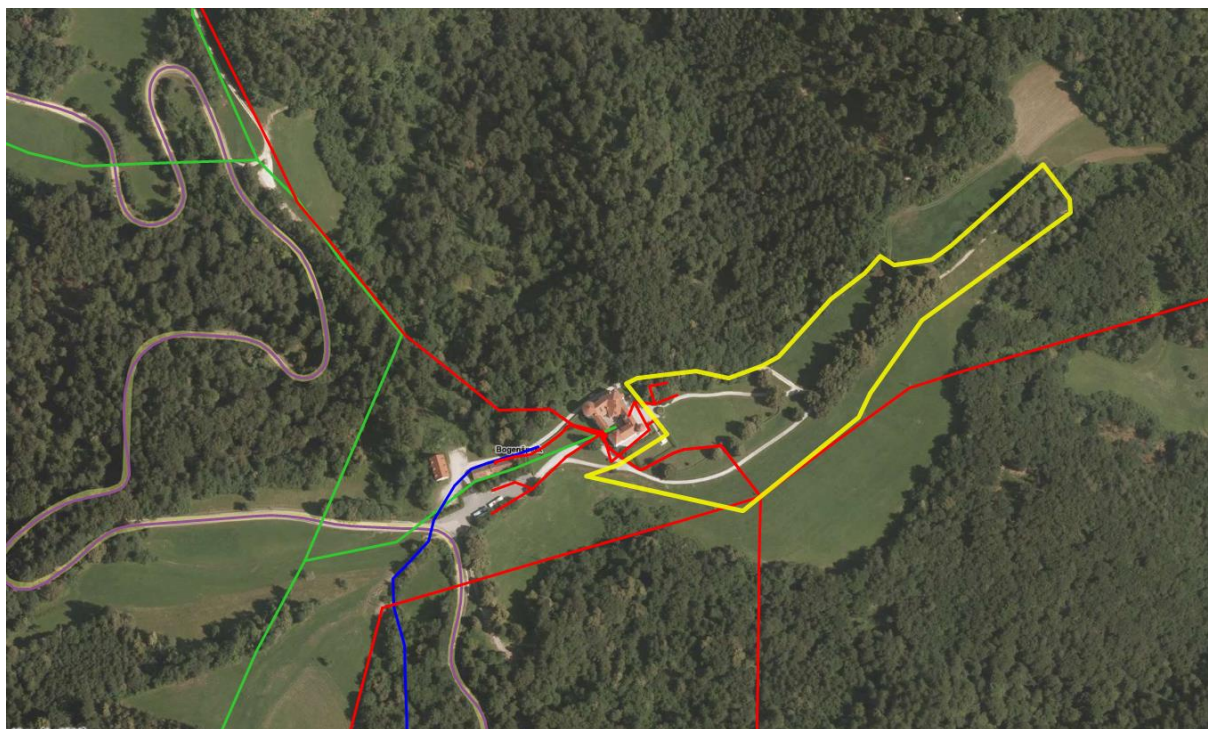
V kamnolomu je urejen le niskonapetostni elektro priključek; vodovodnega, kanalizacijskega in telekomunikacijskega priključka ni. Po zahodnem, severnem in vzhodnem robu potekajo komunikacijski vodi in elektrovodi.



Slika 16: Prikaz obstoječe GJI - kamnolom Vetrnik

Ureditev območja gradu Bogenšperk:

Na območju gradu je električno, vodovodno in komunikacijsko omrežje. Na območju predvidenih SD OPN pa poteka 20 kV prostozračni nadzemni vod (daljnovod).



Slika 17: Prikaz obstoječe GJI - grad Bogenšperk

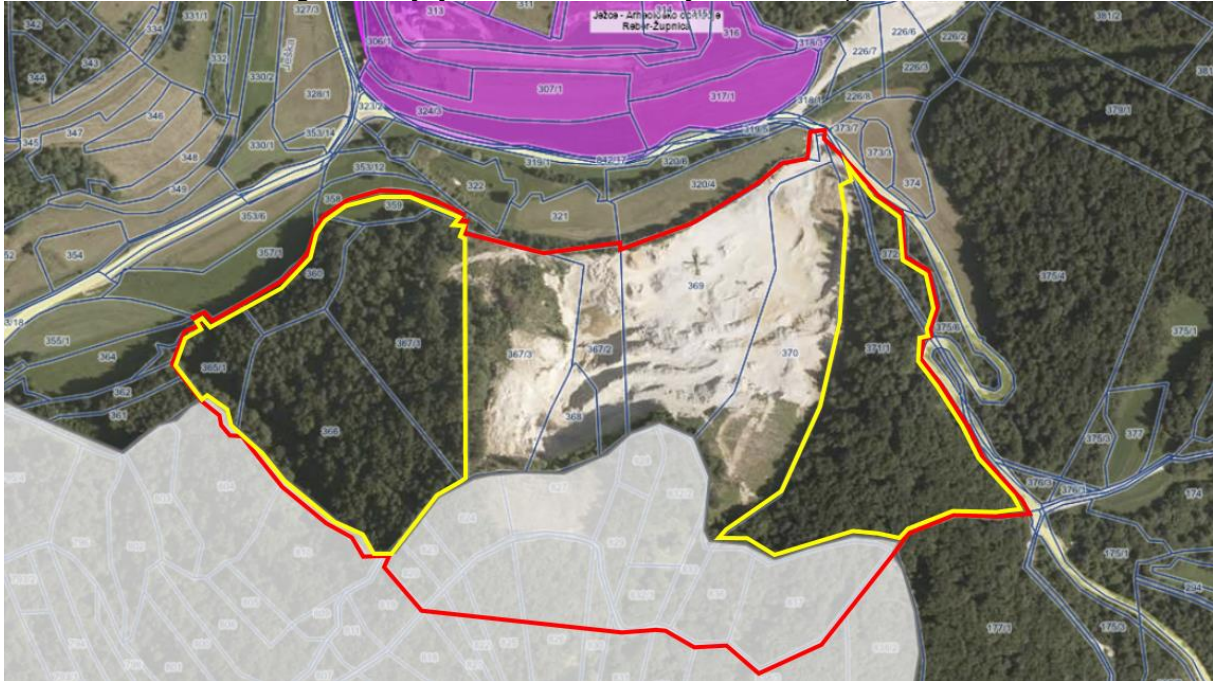
3.4 Območja z varstvenimi režimi

Širitev območja kamnoloma Vetrnik:

Na obravnavanem območju glede na javno dostopne podatke ni območij z varstvenimi režimi. V bližini sta le arheološko območje ter območje redkih poplav.

Kulturna dediščina

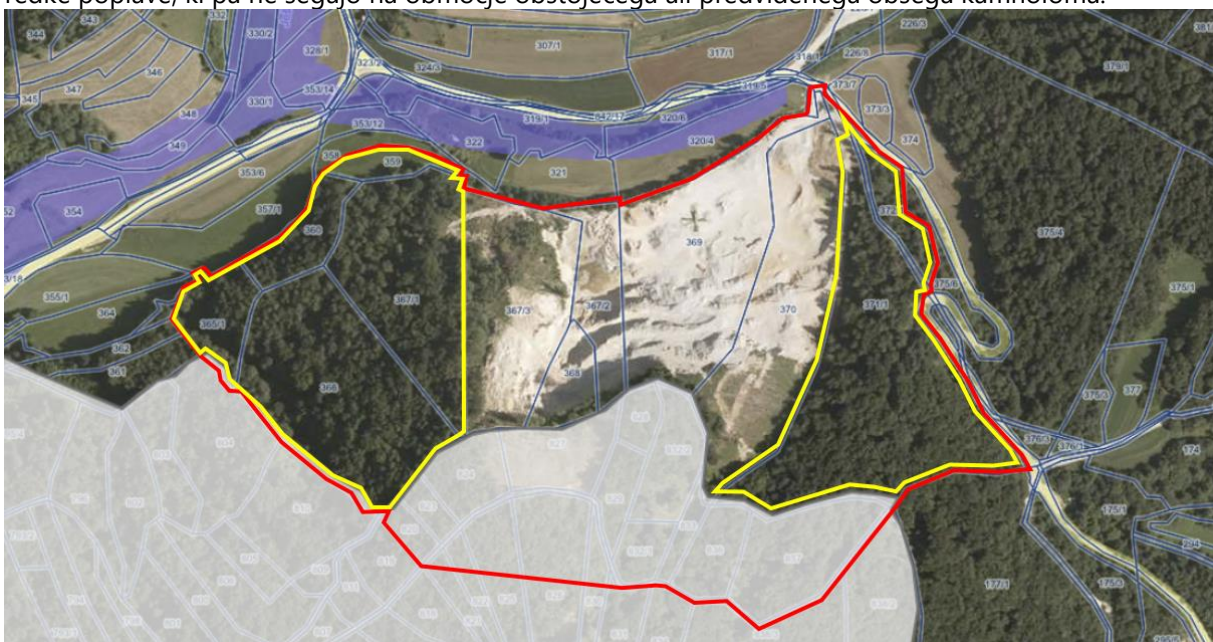
Severno od obravnavanega območja je arheološko območje Reber – Župnica (EŠD 19957).



Slika 18: Prikaz območja varstva kulturne dediščine, ki ni v stiku z obravnavanim območjem širitve kamnoloma Vetrnik

Poplave

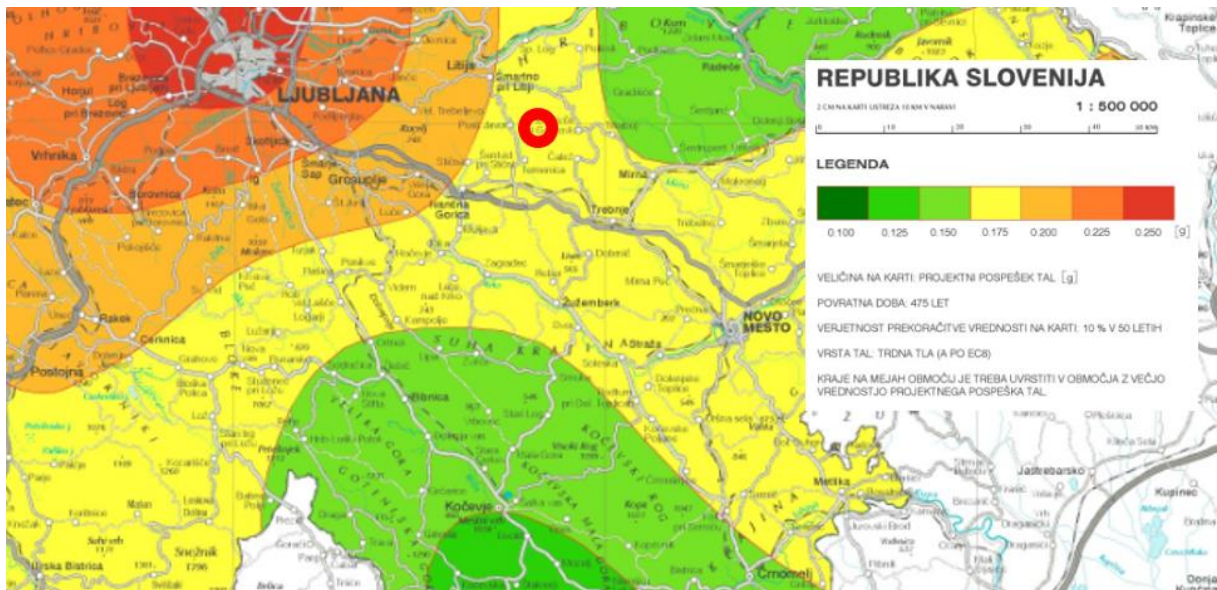
Ob manjšem potoku severno od kamnoloma, ter ob potoku Ješka zahodno od kamnoloma se pojavljajo redke poplave, ki pa ne segajo na območje obstoječega ali predvidenega obsega kamnoloma.



Slika 19: Prikaz območja redkih poplav - kamnolom Vetrnik

Potresna ogroženost

Predvideni objekti in ureditve morajo biti projektirani za VII. stopnjo MCS (Mercalli-Cancani-Sieberg) lestvice, ki velja na tem območju (projektni pospešek tal je 0,150 g).



Slika 20: Grafčni prikaz območij potresne ogroženosti (vir: http://gis.arso.gov.si/atlas_okolja, nov. 2019)

Lastništvo

V skladu s 34. členom ZRud-1 je eden izmed pogojev za pridobitev koncesije za izkoriščanje tudi lastništvo, in sicer mora biti koncesionar lastnik zemljišča ali pa mora imeti od lastnika dano pravico izvajati rudarska dela. To velja tudi v primeru, da izkoriščanje na območju ne poteka.

Gospodarska družba Rekon d. o. o. je lastnik večine parcel na območju nameravane širitve. Pred postopkom za pridobitev koncesije bodo odkupili vsa potrebna zemljišča.

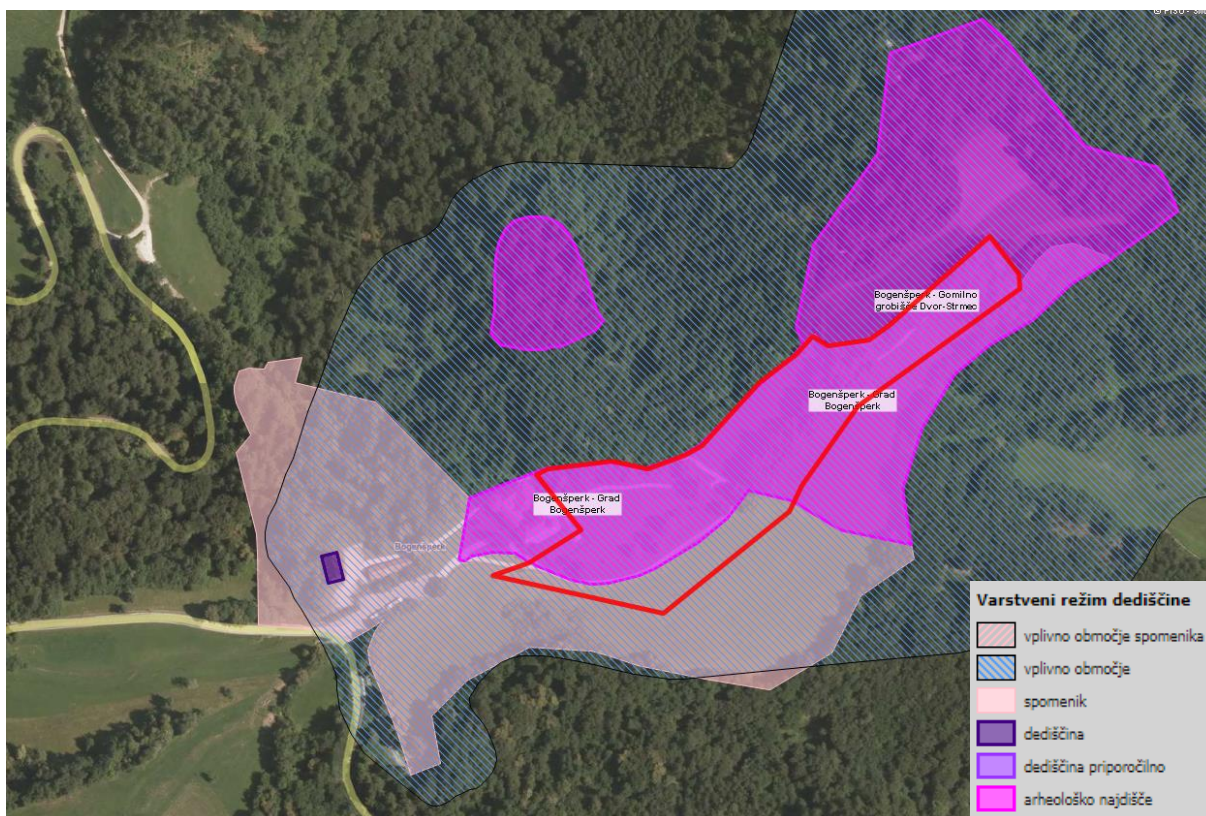
Ureditev območja gradu Bogenšperk:

Na obravnavanem območju so glede na javno dostopne podatke opredeljena območja varstva kulturne dediščine ter vodovarstveno območje.

Kulturna dediščina:

Obravnavano območje sega na območja varstva:

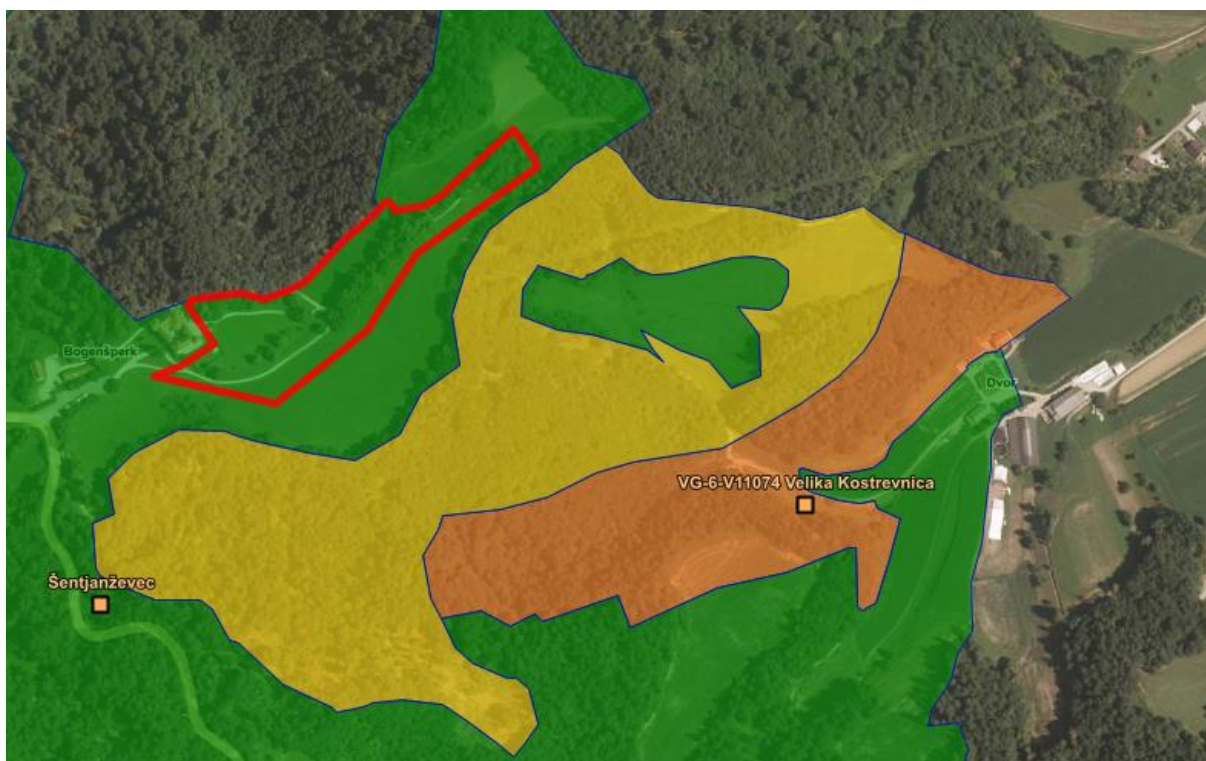
- Spomenik grad Bogenšperk (Odlok o razglasitvi gradu Bogenšperk za kulturni spomenik državnega pomena, Uradni list RS, št. 81/99) (EŠD 29),
- Vplivno območje gradu Bogenšperk (EŠD 29),
- Arheološko najdišče Bogenšperk – gomilno grobišče Dvor – Strmec (EŠD 19942).



Slika 21: Prikaz območja varstva kulturne dediščine – grad Bogensperk

Vodovarstveno območje:

Obravnavano območje sega na vodovarstveno območje VG-6-V11074 Velika Kostrevnica, in sicer na III. varstveni režim.



Slika 22: Prikaz vodovarstvenega območja – grad Bogensperk

Lastništvo:

Obravnavno območje je večinoma v lasti Republike Slovenije, del parka pri gradu ter poti pa so v lasti Občine Šmartno pri Litiji.



Slika 23: Prikaz lastništva – grad Bogenšperk

4 UPOŠTEVANJE NADREJENIH PROSTORSKIH AKTOV TER DRUGIH RAZVOJNIH IN VARSTVENIH DOKUMENTOV

4.1 Strategija prostorskega razvoja Slovenije

Strategija prostorskega razvoja Slovenije, Uradni list RS, št. 76/04 (v nadaljevanju SPRS) je temeljni državni dokument o usmerjanju razvoja v prostoru in izhaja iz upoštevanja družbenih, gospodarskih in okoljskih dejavnikov prostorskega razvoja. Podaja okvir za prostorski razvoj na celotnem ozemlju države, postavlja usmeritve za razvoj v evropskem prostoru ter določa zasnovo urejanja prostora, njegovo rabo in varstvo. Ureja razvoj krajine in rabo naravnih virov, med katere spadajo tudi mineralne surovine, pomembne za prostorski razvoj države in kakovost bivanja, pri čemer se zagotavlja stopnjo samooskrbe in neodvisnost države od tujih virov, ki jo je glede na razpoložljivost gospodarsko izkoristljivih naravnih virov, družbeno sprejemljivost izrabe in čim manjše okoljske vplive mogoče doseči. SPRS nima obveznih izhodišč, zavezujoča je njena celotna vsebina in je vodilo za vse druge ravni načrtovanja prostorskega razvoja.

Kot temeljni državni akt podaja okvir, prioritete in cilje prostorskega razvoja Slovenije:

- racionalen in učinkovit prostorski razvoj,
- razvoj policentričnega omrežja mest in drugih naselij,
- večja konkurenčnost slovenskih mest v evropskem prostoru,
- kvaliteten razvoj in privlačnost mest ter drugih naselij,
- skladen razvoj območij s skupnimi prostorsko razvojnimi značilnostmi,

- medsebojno dopolnjevanje funkcij podeželskih in urbanih območij,
- povezanost infrastrukturnih omrežij z evropskimi infrastrukturnimi sistemi,
- preudarna raba naravnih virov (med drugim tudi uravnotežena oskrba z mineralnimi surovinami),
- prostorski razvoj usklajen s prostorskimi omejitvami,
- kulturna raznovrstnost kot temelj nacionalne prostorske prepoznavnosti,
- ohranjanje narave,
- varstvo okolja.

Predlagane ureditve so skladne s cilji in usmeritvami Strategije prostorskega razvoja Slovenije.

Razvoj krajine

V poglavju »Razvoj krajine« so podane usmeritve za rabo naravnih virov, kamor sodi tudi področje pridobivanja mineralnih surovin. Naravni viri, tla, voda, zrak, gozd, mineralne surovine in prostor so pomembni za prostorski razvoj države in kvaliteto bivanja, pri čemer se zagotavlja tako stopnjo samooskrbe in neodvisnost države od tujih virov, ki jo je glede na razpoložljivost gospodarsko izkoristljivih naravnih virov, družbeno sprejemljivost izrabe in čim manjše okoljske vplive mogoče doseči. Zagotavlja se gospodarno, preudarno in prostorsko racionalno rabo naravnih virov, da se ohranjajo potenciali, obnovljivost in kvaliteta, da se zagotovi njihov dolgoročni obstoj in se ohranja biotska raznovrstnost, naravne vrednote in kulturna dediščina.

Dejavnosti in prostorske ureditve se umešča v prostor tako, da se pri tem ne zmanjšuje možnosti za izkoriščanje ali rabo neobnovljivih naravnih virov v prihodnosti ter tako, da je čim manj možnosti za nastanek onesnaženj naravnih virov, ki bi lahko potencialno zmanjšala njihovo kvaliteto in uporabnost. Prostor je poleg vode najpomembnejši neobnovljiv naravni vir. Rabo prostora za posamezne dejavnosti se določa glede na kakovosti naravnih virov, ki jih posamezne dejavnosti pri tem potrebujejo.

Krepitev prepoznavnosti kakovostnih naravnih in kulturnih značilnosti krajine

Krajino se glede na značilnosti in razvojne potenciale razvija kot naravno in kulturno krajino, kot urbano krajino in kot kmetijsko intenzivno krajino.

Spodbuja se ohranjanje in kvalitetno upravljanje v območjih s prepoznavnimi naravnimi in kulturnimi kakovostmi v povezavi z gospodarskimi možnostmi, ki jih te posebnosti omogočajo.

Posamezne kakovosti se določijo v postopkih prostorskega načrtovanja na regionalni in lokalni ravni in se jih kvalitetno vključi v prostorski razvoj.

Krajinske, naselbinske in naravne značilnosti slovenskega prostora se ohranja z usmerjanjem prostorskega razvoja tako, da prispevajo k identifikaciji prebivalcev z nacionalnim teritorijem, h kakovostnemu naravnemu in kulturnemu bivalnemu okolju ter hkrati omogočajo prostorski razvoj drugih dejavnosti. S prostorskim razvojem se omogoči ohranjanje biotske raznovrstnosti in naravnih vrednot ter povezanost ekoloških omrežij. Krajinske in naravne značilnosti predstavljajo potencial za razvoj specifičnih in njim prilagojenih institucij in dejavnosti nacionalnega pomena v pomembnejših naseljih, ki zaradi svojih krajinskih, naselbinskih in naravnih kvalitet postajajo prepoznavna na nacionalni ravni. Omogoči se tudi vključevanje kulturnih poti, ki povezujejo objekte in območja kulturne dediščine, spominskih domov, muzejev na prostem v turistično ponudbo.

Samooskrba z mineralnimi surovinami

Mineralne surovine so neobnovljivi naravni vir, s katerimi se gospodari tako, da je zagotovljena uravnotežena oskrba ter ohranjena dostopnost do mineralnih surovin za prihodnje generacije. Uravnotežena oskrba, ki temelji na usklajenosti okoljskih, gospodarskih in družbenih vidikov, upošteva prostorsko racionalno organizacijo dejavnosti glede na tržne in prostorske potrebe ter obsega zmanjšanje števila površinskih kopov mineralnih surovin.

Pri izkoriščanju mineralnih surovin se stremi k optimizaciji pridobivanja in postopnemu zapiranju manjših objektov ter sanaciji nelegalnih kopov. Število objektov se optimizira glede na okoljska, gospodarska in družbena merila, ki vključujejo tudi geološko ustreznost, zadostno količino zaloga, dovolj veliko letno proizvodnjo, funkcionalno povezanost z uporabniki, transportni radij prodaje, vidno ne izpostavljenost območij in primerno oddaljenost od poselitve. Podana merila se uporabi tudi pri izdajanju koncesij za

izkoriščanje mineralnih surovin. Pri načrtovanju prostora se zagotavlja varovanje virov mineralnih surovin za prihodnje generacije, kar predvideva omejitve za druge rabe na teh območjih.

Nove objekte se odpira le v primerih, če gre za večje povečanje potreb, ki jih ni mogoče zadostiti z že odprtimi objekti na območju gospodarne transportne oddaljenosti.

Z vidika uporabe in dostopnosti se oblikuje mesta strateških, gospodarsko pomembnih in avtohtonih, pogostih oziroma ostalih mineralnih surovin.

Mesta pridobivanja gospodarsko pomembnih in avtohtonih mineralnih surovin vključujejo nahajališča kalcita, jezerske krede, bentonita, tufa, roženca, kremenovega peska in kremenovega proda, keramične in opearske gline ter mineralne surovine za cementno industrijo. Z izkoriščanjem avtohtonih mineralnih surovin se zagotavlja predvsem tradicionalne gradbene materiale.

Mesta pridobivanja ostalih (pogostih) mineralnih surovin so mesta izkoriščanja mineralnih surovin za gradbeništvo na podlagi meril enakomerne dostopnosti do mineralnih surovin na ravni regij, možnosti obnove naravnih značilnosti prostora ter družbene sprejemljivosti.

Razvoj turizma in prostočasnih dejavnosti

Primerjalne prednosti za turizem v Sloveniji imajo območja z naravnimi kakovostmi, kulturno dediščino in prepoznavna krajinska območja. Razvoj turizma in prostočasnih dejavnosti naj zagotavlja dolgoročno najbolj optimalno izrabo primerjalnih prednosti v posameznih območjih. Vanj naj se vključuje lokalno prebivalstvo in lokalne skupnosti, posebno na obmejnih območjih, na podeželju in v mestih. Turistične dejavnosti se usmerja tako, da je v turistično ponudbo vključenih kar se da veliko število območij z regionalnimi posebnostmi, kjer je mogoče oblikovati kakovostne in raznolike in regionalno prepoznavne turistične produkte s čim manjšimi vplivi na sestavine okolja, naravo in kulturno dediščino. Zagotavlja se programsko povezanost in dopolnjevanje turistične ponudbe, optimalno koriščenje turistične infrastrukture ter spodbujanje prestrukturiranja turističnih območij na Obali in v Julijskih Alpah v smeri okoljske, programske in storitvene kakovosti. S preprečevanjem pretiranih zgostitev turističnih programov in turistične infrastrukture v prostoru se zmanjšuje pritisk na obremenjenih območjih, kot so obrobje Julijskih Alp in Obala. Izkoristi se razvojne možnosti, ki jih imajo za turistične ali prostočasne dejavnosti različne sestavine kulturne dediščine ali krajina.

4.2 Prostorski red Slovenije

Predlagane ureditve so skladne s določili Prostorskega reda Slovenije.

Za širitev kamnoloma:

81. člen Prostorskega reda Slovenije (Uradni list RS, št. 122/04, 33/07 – ZPNačrt in 61/17 – ZUreP-2) opredeljuje nekatera pravila in pogoje za načrtovanje v območjih mineralnih surovin:

- Pri izkoriščanju mineralnih surovin za gradbeništvo je treba zagotoviti postopno zapiranje manjših objektov in sanacijo nelegalnih kopov.
- Število objektov se na regionalni ravni določi glede na okoljska, gospodarska in družbena merila, ki vključujejo tudi geološko ustreznost, zadostno količino zaloga, dovolj veliko letno proizvodnjo, funkcionalno povezanost z uporabniki, transportni radij prodaje, vidno neizpostavljenost območij, primerno oddaljenost od poselitve.
- Izkoriščanje obstoječih kopov oskrbe z mineralnimi surovinami za gradbeništvo ima prednost pred odpiranjem novih lokacij, razen kadar so obstoječi kopi v območjih večje ranljivosti prostora, varovanih in ogroženih območjih po predpisih o vodah, območjih ohranjanja narave, območjih kulturne dediščine ali na vidno izpostavljenih legah.
- Nove lokacije se odpirajo, kadar povečanju potreb po mineralnih surovinah za gradbeništvo z obstoječimi objekti ni mogoče zadostiti oziroma obstoječe lokacije ne omogočajo izkoriščanja in gospodarnega transporta rude. Nove lokacije se umeščajo na osnovi analize vidne izpostavljenosti, ki je sestavni del strokovnih podlag za pripravo prostorskih aktov lokalnih skupnosti.
- Prednostno je treba sanirati lokacije odprtih kopov zlasti na:
 - gospodarsko neperspektivnih lokacijah;

- območjih velikih razvrednotenj prostora ter večje ranljivosti naravnih in ustvarjenih sestavin prostora;
- varovanih, zavarovanih ali ogroženih območjih po predpisih;
- območjih prepoznavnosti krajine, na vidno izpostavljenih območjih in območjih varstva kulturne dediščine;
- območjih, kjer je možno umeščati nove rabe prostora in je za to izkazan javni interes oziroma kjer je znan investitor, ter območjih nelegalnih kopov.
- Pri sanacijah je treba upoštevati okoljske, ekonomske in družbene vidike.
- Načini sanacij so načrtovanje nove rabe, vzpostavitev rabe prostora, kot je bila pred začetkom izkoriščanja, in sukcesivnost naravnih procesov, kadar niso ogroženi varnost, zdravje in življenje ljudi.
- Kjer je mogoče, zlasti pa v nacionalnih območjih prepoznavnosti in varovanih območjih naravnih kakovosti, je treba spodbujati sprotno sanacijo degradiranih površin, na že izkoriščenih območjih še aktivnih kopov pa dokončno sanacijo.
- Kadar se na območju pridobivanja mineralnih surovin vzpostavijo pogoji za sekundarni biotop ali drugo območje, pomembno z vidika ohranjanja narave oziroma kulturne dediščine, ga je treba ustrezno sanirati.
- Pri sanaciji območij oskrbe z edinstvenimi mineralnimi surovinami mora oblika sanacije omogočati možnost za občasni odvzem manjših količin materiala, kadar za to obstajajo utemeljene potrebe.
- Na varovanih, zavarovanih ali ogroženih območjih je dovoljeno izkoriščanje mineralnih surovin skladno s predpisi.
- Na območju pridobivanja mineralnih surovin se upošteva ohranjanje habitatnih tipov zavarovanih in ogroženih rastlinskih in živalskih vrst, in to z opuščanjem ali prilagajanjem rabe prostora na območju habitatnega tipa.
- Na območju pridobivanja mineralnih surovin je treba zagotoviti tudi površine oziroma objekte za skladiščenje, separacijo, odlaganje jalovine in za druge objekte, nujne za izvajanje rudarske dejavnosti in pripadajočo infrastrukturo.
- Če se pridobivanje strateških in industrijskih gospodarsko pomembnih mineralnih surovin opusti, je zaradi gospodarnosti treba ohraniti plansko varovanje vira.

Za ureditev območja gradu:

V 37. členu so podana pravila za načrtovanje območij zelenih površin

- Z načrtovanjem območij zelenih površin je treba zagotoviti površine za rekreacijo in šport, parke, druge zelene površine in pokopališča.
- Načrtovanje območij zelenih površin je načrtovanje novih ter varovanje, vzdrževanje in prenova obstoječih zelenih površin, ki so prepoznavni kot bistveni za potrebe ljudi, živali in rastlin v naselju ter za ohranjanje oziroma izboljšanje prepoznavnosti in strukture naselja.
- Z načrtovanjem območij zelenih površin je treba zagotoviti ustrezno členitev grajene strukture in ločevanje posameznih nezdružljivih delov naselja.
- Območja zelenih površin je treba komunalno opremiti.
- V območjih zelenih površin niso dopustne spremljajoče rabe, ki zahtevajo večje spremembe prostorskih značilnosti območja, zlasti izgubo naravnosti in odprtosti ter javne dostopnosti.
- Območja novih zelenih površin se načrtuje tudi kot sanacija degradiranih območij.
- V primeru širitve naselja se zelene površine načrtujejo tudi kot ohranitev vrednejših delov krajine ali zaradi ohranitve sestavin biološke raznovrstnosti.
- Razporeditev območij zelenih površin v strnjenih urbanih območjih je treba načrtovati tako, da je omogočena desetminutna in varna peš dostopnost prebivalcem.
- Pri načrtovanju zelenih površin je treba posebno pozornost posvetiti potrebam otrok, mladostnikov, starejših prebivalcev ter ljudi s posebnimi potrebami.
- Pri načrtovanju zelenih površin je treba posebno pozornost posvetiti kvaliteti celotnih oblikovalskih in funkcionalnih rešitev ter opreme, ki zagotavljajo ustrezno rabo in vzdrževanje.

4.3 Državna rudarska strategija

Državna rudarska strategija, gospodarjenje z mineralnimi surovinami 2018 (DRS) je temeljni dokument, s katerim se določajo cilji, usmeritve in pogoji za usklajeno raziskovanje in izkoriščanje oz. gospodarjenje z mineralnimi surovinami v Republiki Sloveniji, ob upoštevanju posebnosti in razširjenosti posameznih mineralnih surovin v posameznih območjih in potreb trga po njihovem gospodarskem izkoriščanju. Osnovni cilj DRS je gospodarjenje, ki vodi k zagotavljanju mineralnih surovin ter ohranjanju dostopnosti naravnih virov sedanji in prihodnji generaciji po načelih trajnostnega razvoja. Temeljna usmeritev je zadostna oskrba z mineralnimi surovinami, ki omogoča gospodarski razvoj, vendar ni v navzkrižnem interesu z drugimi segmenti družbe in okolja.

Državna rudarska strategija vsebuje smernice, ki lajšajo takšno oskrbo. Temeljno načelo trajnostnega razvoja pri gospodarjenju z mineralnimi surovinami je uravnoteženost med gospodarskimi, okoljevarstvenimi in družbenimi vidiki. Gospodarski vidik zajema racionalno gospodarjenje (raziskave, izkoriščanje, oskrba in sanacije) z namenom zagotavljanja družbi potrebnih mineralnih surovin, ob povečevanju dodane vrednosti, ter varovanje dostopa do mineralnih surovin. Okoljevarstveni vidik je zmanjšanje negativnih vplivov izkoriščanja na okolje. DRS je strokovna podlaga pri izdelovanju in sprejemanju dokumentov urejanja prostora.

Mineralne surovine so pomemben dejavnik družbenega razvoja. So rudno bogastvo in kot naravni vir v lasti Republike Slovenije (Zakon o rudarstvu, Ustava RS). Vse mineralne surovine imajo gospodarsko funkcijo.

V skladu z DRS se perspektivna nahajališča opredeljujejo na podlagi naslednjih meril:

- zadostna količina virov mineralne surovine,
- ustrezna kakovost mineralne surovine,
- primerna oddaljenost od naselja,
- primerna dostopnost,
- bližina industrijskih in predelovalnih obratov ter drugih možnih uporabnikov,
- primerna oddaljenost drugih nahajališč iste mineralne surovine glede na potrebe,
- okoljska sprejemljivost.

Za nove prostorske ureditve za izkoriščanje mineralnih surovin, pa tudi za sanacije obstoječih se pripravljajo OPPN (občinski podrobni prostorski načrti), za katere Ministrstvo za okolje in prostor od primera do primera odloči, ali je zanje treba izvesti postopek celovite presoje vplivov na okolje (CPVO) v skladu z veljavno okoljsko zakonodajo. Ministrstvo, pristojno za rudarstvo, sodeluje z drugimi nosilci urejanja prostora pri pripravi smernic in mnenj k prostorskim aktom.

Priporočila in smernice Evropske unije kot sta Pobuda za surovine in Evropsko partnerstvo za inovacije na temo surovin, sta pomembna dokumenta za slovenski prostor. Evropa razpolaga z zadostnimi količinami mineralnih surovin za gradbeništvo (agregati), otežen pa je dostop do njihovih nahajališč. Pobuda za surovine predlaga, da bi rudarska strategija temeljila na treh stebrih:

- I. zagotavljanje dostopa do surovin z mednarodnih trgov pod enakimi pogoji, kot jih imajo drugi industrijski konkurenti;
- II. vzpostavitev ustreznih okvirnih pogojev znotraj EU, da bi se spodbujala trajna preskrba surovin iz evropskih virov;
- III. spodbujanje splošnega učinkovitega ravnanja z viri in recikliranje, da bi se zmanjšali poraba primarnih surovin EU in njena odvisnost od uvoza.

Poglavitni elementi državne rudarske strategije so:

- I. Trajnostna in učinkovita raba virov
- II. Razvojni izzivi, raziskave in razvoj
- III. Ugotavljanje skladnosti z državno rudarsko strategijo za pridobitev dovoljenja za raziskovanje in koncesije za izkoriščanje



Slika 24: Trije stebri trajnostne in učinkovite izrabe virov

Cilji državne rudarske strategije

Državna rudarska strategija, temelječa na Zakonu o rudarstvu, sledi osnovnemu cilju, gospodarjenje z mineralnimi surovinami, ki vodi k zagotavljanju mineralnih surovin ter ohranjanju dostopnosti naravnih virov sedanji in prihodnji generaciji po načelih trajnostnega razvoja. Temeljni cilji državne rudarske strategije so usmerjeni k zagotavljanju oskrbe z mineralnimi surovinami z učinkovitim procesom pridobivanja ter pokrivajo tri osnovna področja procesa pridobivanja: raziskovanje, izkoriščanje in sanacijo.

Cilj 1: Optimizacija postopkov pridobivanja dovoljenja za raziskovanje in koncesije za izkoriščanje MS

Cilj 2: Zmanjšanje števila nelegalnih kopov

Cilj 3: Povečanje saniranih površin

Cilj 4: Približevanje trajnostni oskrbi z mineralnimi surovinami – možni prostor za izkoriščanje

Usmeritve državne rudarske strategije

I. Zagotavljanje nemotene oskrbe surovin za domače gospodarstvo: uravnotežena mreža lokacij

II. Opredelitev mineralnih surovin ali nahajališč v javnem interesu »public importance«

III. Povečanje uporabe sekundarnih surovin: uporaba rudarskih odpadkov in materialov začasno odloženih za potrebe sanacije degradiranih površin

IV. Načrtovanje oskrbe z mineralnimi surovinami za gradbeništvo: pridobivanje v velikih količinah in ni možen daljši prevoz

V. Zmanjšanje negativnih vplivov na okolje in komuniciranje z lokalnimi skupnostmi: varovanje vseh sestavin okolja in odkrito komuniciranje z lokalno skupnostjo

VI. Poznavanje nahajališč in varstvo zmogljivosti mineralnih surovin: ohranjanje in razširjanje znanja, ustrezna državna informacijska podpora, ohranjanje naravnih in kulturnih okolij/ Treba je poskrbeti tudi za varovanje dostopa do mineralnih surovin oz. varovanje pred njihovo sterilizacijo/pozidavo oz. drugo rabo prostora. To lahko dosežemo tako, da občine v svoje OPN-je, ob sodelovanju vseh nosilcev urejanja prostora, vrišejo prostore pridobivanja mineralnih surovin (LN in LP), s čimer se zagotovi dolgoročna rezervacija prostora za morebitno izkoriščanje v prihodnje.

VII. Uporaba domačih mineralnih surovin za potrebe naravne in kulturne dediščine ter druge posebne namene, vključno z ohranjanjem rudarstva, ki je sestavni del krajine

VIII. Recikliranje proizvodov zaradi zmanjšanja porabe primarnih surovin

4.4 Strategija prostorskega razvoja Občine Šmartno pri Litiji (SPRO Šmartno pri Litiji)

SPRO Šmartno pri Litiji je objavljena v Uradnem listu RS, št. 18/08. Predlagani posegi so skladni z usmeritvami, podanimi v občinski strategiji.

Za širitev kamnoloma Vetrnik:

V 5. členu (zasnova razmestitve dejavnosti v prostoru s prioriteta in usmeritvami za doseg ciljev prostorskega razvoja občine) je v 7. odstavku opredeljeno:

Izkoriščanje mineralnih surovin se ohranja v obstoječem obsegu na vseh lokacijah: Ježce (Ježce I., II., III.-Kepa), Cerovica (Draga in Kožlevec), Spodnja Jablanica (Teroh – Kmetov pruh) in Vetrnik. Ker je dejavnost izkoriščanja mineralnih surovin na ravni občine razvojno pomembna, se dopušča možnost širjenja obstoječih lokacij izkoriščanja. Širitev ima prednost pred odpiranjem novih površinskih kopov. Pogoj za širjenje so sanirane površine, na katerih se je izkoriščanje končalo, in ureditev prometne infrastrukture, ki je obremenjena s tovornim prometom iz kamnoloma.

V 15. členu so opredeljena območja pridobivanja mineralnih surovin:

Območja nadzemnega pridobivalnega prostora mineralnih surovin se ohranja v obstoječem obsegu na vseh lokacijah: Ježce (Ježce I., II., III.-Kepa), Cerovica (Draga in Kožlevec), Spodnja Jablanica (Teroh–Kmetov pruh) in Vetrnik. Ker je dejavnost izkoriščanja mineralnih surovin na ravni občine razvojno pomembna, se dopušča možnost širjenja obstoječih lokacij izkoriščanja. Širitev ima prednost pred odpiranjem novih površinskih kopov. Pogoj za širjenje so sanirane površine, na katerih se je izkoriščanje končalo in ureditev pripadajoče infrastrukture (predvsem prometne infrastrukture, ki jo tovorna vozila uporabljajo za dostop do kamnolomov).

Za ureditev območja gradu Bogenšperk:

Med cilji je v 4. členu navedena tudi »intenzivnejša vključitev državnega kulturnega spomenika grad Bogenšperk v turistično ponudbo.«

V 14. členu so podane usmeritve za turizem, med drugim: »Pomemben element turističnega razvoja je tudi kulturni spomenik državnega pomena – grad Bogenšperk, ki se ga bo v prihodnje bolj aktivno vključevalo turistično ponudbo občine. Predpogoj je prenova stavbnega fonda v bližini gradu za potrebe turizma in kulturne dejavnosti. Obstoječi objekti ob gradu imajo potencial za razvoj dodatne gostinske ponudbe in vzpostavitev prenočitvenih zmogljivosti.«

V 18. členu je oblikovana zasnova varstva kulturne dediščine in razvoj kulturnih dejavnosti, ki za območje gradu Bogenšperk določa: »Po končanih sodnih postopkih denacionalizacije in ureditvi lastniške strukture gradu Bogenšperka se bo za ta državni kulturni spomenik pripravil celovit razvojni program, katerega namen bo zagotavljanje optimalnega razvoja javne kulturne infrastrukture, ki je v javnem interesu Republike Slovenije in Občine Šmartno pri Litiji.

V okviru razvojnega programa se bo opredelilo tudi prostorske pogoje za trajno hranjenje premične kulturne dediščine (vključno z depoji), njeno vzdrževanje in obnavljanje ter preprečevanje ogroženosti ter njeno predstavljanje. Prostorski razvoj bo tako moral vključevati obsežnejši prostor za depoje, ki ga je potrebno predvideti bodisi v že obstoječem objektu, sosednjih objektih oziroma v novogradnji, če se bo za to izkazala potreba. Prav tako bo potrebno zagotavljanje pogojev za fizično dostopnost telesno oviranim obiskovalcem muzeja-galerije in zbirk (dostop do gradu – ustrezna parkirišča za invalide; vstop v grad/muzejsko ali galerijsko stavbo z dvigali ali ureditvami dohodov za invalide). Za območje gradu Bogenšperk se bo izdelalo občinski podrobni prostorski načrt oziroma OPPN.«

4.5 Zakonodajna izhodišča

Zakon o rudarstvu (ZRud-1)

Krovni zakon, ki ureja področje rudarstva oz. mineralnih surovin je Zakon o rudarstvu ZRud-1 (Uradni list RS, št. 14/14 – uradno prečiščeno besedilo in 61/17 – GZ). V nadaljevanju so zapisani pogoji in pravila, ki se nanašajo na prostorsko načrtovanje in pripravo prostorskih aktov so:

8. člen zakona določa, da je upravljanje z mineralnimi surovinami v pristojnosti Republike Slovenije in samoupravnih lokalnih skupnosti. Samoupravne skupnosti upravljanje zagotavljajo s pripravo in

sprejemanjem prostorskih aktov, s katerimi se določajo območja, namenjena izkoriščanju mineralnih surovin in prostorski izvedbeni pogoji za njihovo izkoriščanje.

V 11. členu je zapisano, da je DRS strokovna podlaga pri izdelovanju in sprejemanju dokumentov urejanja prostora. Samoupravne lokalne skupnosti morajo za svoja območja izdelati rudarsko-geološke študije in na njihovi podlagi, skladno z državno rudarsko strategijo, v svojih razvojnih dokumentih načrtovati potrebe in način oskrbe z mineralnimi surovinami in jih vključevati v prostorske akte, namenjene rudarstvu.

Med pogoji za izdajo rudarskega koncesijskega akta (35. člen) je tudi pogoj, da sta predlagani pridobivalni prostor in njegova raba v skladu z dokumenti urejanja prostora, preverja se tudi skladnost z Državno rudarsko strategijo. Če predlagani pridobivalni prostor ali njegova raba ni skladna z dokumenti urejanja prostora, koncesijskega akta za tak pridobivalni prostor oziroma njegovo rabo ni mogoče izdati (36. člen).

V skladu s 101. členom se mora pri izdelovanju rudarskih projektov upoštevati tudi določbe prostorskega akta, namenjenega rudarstvu.

V skladu s 151. členom se za prostorske akte, namenjene rudarstvu štejejo tisti prostorski akti s katerimi je za območje urejanja kot namenska raba prostora določena raba za namen izkoriščanja določene vrste mineralnih surovin.

Uredbe in pravilniki, ki urejajo področje rudarstva

Področje rudarstva (koncesnine, varnost in zdravje pri delu, tehnične ukrepe, tehnično dokumentacijo ipd.) urejajo številni pravilniki in uredbe, vendar za sama izhodišča in postopek sprememb in dopolnitev OPN niso ključnega pomena.

Druga pomembna zakonodaja

V 3. členu Zakona o rudarstvu je opredeljena uporaba drugih predpisov.

- Pri preverjanju skladnost nameravanega raziskovanja in izkoriščanja mineralnih surovin z dokumenti urejanja prostora, se uporabljajo predpisi, ki urejajo prostorsko načrtovanje.
- Pri odločanju o pridobitvi rudarske pravice za izkoriščanje, se za pridobivanje in izbor nosilcev takšne rudarske pravice, za varstvo takšnih nosilcev in reševanje sporov smiselno uporabljajo določbe zakona o varstvu okolja, ki urejajo koncesijo na naravni dobrini.
- V zvezi z vprašanji, ki se nanašajo na pogoje za izvajanje raziskovalnih in temeljnih rudarskih del, se uporabljajo predpisi s področja varstva okolja, varstva voda, ohranjanja narave in varstva kulturne dediščine.
- V zvezi z vprašanji, ki se nanašajo na pogoje za izvajanje drugih rudarskih del in sanacijskih rudarskih del se smiselno uporabljajo določbe zakona, ki ureja graditev objektov.

Ključni zakoni in uredbe s področja urejanja prostora, ki pomembno vplivajo na umeščanje in urejanje pridobivalnih prostorov so:

- Zakon o urejanju prostora (ZUreP-2) (Uradni list RS, št. 61/2017) in njegovi podzakonski akti,
- Zakon o varstvu okolja (ZVO-1) (Uradni list, št. 39/06 – uradno prečiščeno besedilo, 49/06 – ZMetD, 66/06 – odl. US, 33/07 – ZPNačrt, 57/08 – ZFO-1A, 70/08, 108/09, 108/09 – ZPNačrt-A, 48/12, 57/12, 92/13, 56/15, 102/15, 30/16 in 61/17 – GZ) in njegovi podzakonski akti,
- Zakon o vodah (ZV-1) (Uradni list RS, št. 67/02, 2/04 – ZZdrl-A, 41/04 – ZVO-1, 57/08, 57/12, 100/13, 40/14 in 56/15) in njegovi podzakonski akti,
- Zakon o ohranjanju narave (Uradni list RS, št. 96/04 – uradno prečiščeno besedilo, 61/06 – ZDru-1, 8/10 – ZSKZ-B, 46/14, 21/18 – ZNOrg in 31/18) in njegovi podzakonski akti,
- Zakon o gozdovih (Uradni list RS št. 30/93, 67/02, 115/06, 110/07, 106/10, 63/13, 17/14, 24/15 in 77/16) – (ZG- 1); in njegovi podzakonski akti,
- Gradbeni zakon (GZ) (Uradni list RS, št. 61/2017 in 72/2017 – popr.) in njegovi podzakonski akti.
- Uredba o posegih v okolje, za katere je treba izvesti presojo vplivov na okolje, (Uradni list RS, št. 51/14, 57/15 in 26/17);

- Uredba o posebnih varstvenih območjih (območjih Natura 2000), (Uradni list RS, št. 49/04, 110/04, 59/07, 43/08, 8/12, 33/13, 3/14 in 21/16);
- Uredba o ekološko pomembnih območjih, (Uradni list RS, št. 48/04, 33/13 in 99/13);
- Zakon o varstvu kulturne dediščine (Uradni list RS, št. 16/08, 123/08, 8/11 – ORZVKD39, 90/12, 111/13 in 32/16)

4.6 Splošne smernice nosilcev urejanja prostora

Pregledane so vse splošne smernice nosilcev urejanja prostora, podrobneje pa je utemeljena skladnost s smernicami, ki so za ureditve relevantne, to je s področja gozdarstva, s področja varstva pred naravnimi in drugimi nesrečami ter varstva pred požarom ter splošne smernice s področja varstva kulturne dediščine. Smernice s področja usmerjanja poselitve, s področja trajnostne mobilnosti, s področja energetike, s področja kmetijskih zemljišč, s področja upravljanja z vodami, s področja varstva narave in s področja obrambe niso podrobneje obravnavane.

Splošne smernice za področje gozdarstva

Splošna smernica govori o območjih gozdov, ki so zavarovana s predpisi o gozdovih ter o gozdovih s posebnim pomenom. Na območju SD OPN tovrstnih gozdov ni. Skladno s smernicami so upoštevani podatki o funkcijah gozdov.

Splošne smernice s področja varstva pred naravnimi in drugimi nesrečami ter varstva pred požarom

... 20. Pri načrtovanju na območjih mineralnih surovin je treba izpolnjevati zahteve, opredeljene v 7. odstavku 81. člena Uredbe o prostorskem redu Slovenije; ki navaja: (7) Načini sanacij so načrtovanje nove rabe, vzpostavitev rabe prostora, kot je bila pred začetkom izkoriščanja, in sukcesivnost naravnih procesov, kadar niso ogroženi varnost, zdravje in življenje ljudi.

Zahteva se v SD OPN upošteva, saj je načrtovana sanacija kamnoloma, tako tehnična, kot biološka, ki upošteva tudi sukcesivnost naravnih procesov.

Splošne smernice s področja varstva kulturne dediščine

4.2.2.6 Smernice k razvoju v krajini z vidika varstva kulturne dediščine

Pri načrtovanju v krajini je treba upoštevati:

- ohranjanje dediščinske kulturne krajine in drugih vrsti kulturne dediščine ter drugih kakovostnih prostorskih struktur, ki ohranjajo in vzpostavljajo prepoznavnost krajine;
- strukturno urejenost prostora, način povezave z naselbinsko dediščino, ohranitev značilnega stika naselij in odprte krajine ter zgodovinski razvoj območja;
- ohranitev vidno privlačnih delov krajine, vedut oz. kakovostnih pogledov na naselja ter s tem prostorsko oziroma vizualno integriteto kulturne dediščine;
- izdelane raziskave s področja krajinskih, arhitekturnih in etnoloških regij ter ustrezne predpise s področja varstva kulturne dediščine;
- varstvene režime za posamezne tipe kulturne dediščine;
- pospeševati dejavnosti, ki pripomorejo k ohranitvi vrednot kulturnega in zgodovinskega okolja s kulturno dediščino, ter omejevati ali preprečevati tiste, ki jih načenjajo;
- izogibati se izkoriščanju naravnih surovin v območjih in v vplivnih območjih kulturne dediščine;
- na območju kulturne dediščine ali spomenikov ter njihovih vplivnih območij vzpodbujati dejavnosti, ki krepijo prepoznavnost območij kulturne dediščine;
- upoštevati kulturno pomembne pojavne oblike naravnih prvin (voda, reliefa, vegetacije);
- izogibati se gradnji večjih infrastrukturnih objektov v območju pomembnih prostorskih vedut;
- ohranjati oz. revitalizirati (renaturirati) naravne krajinske prvine;
- poleg kulturne dediščine upoštevati tudi druge kakovostne starejše grajene ali kako drugače ustvarjene prostorske prvine zaradi materialnega, gospodarskega, kulturnega in socialnega pomena;

- ohranjati značilno naselbinsko, krajinsko in arhitekturno tipologijo in morfologijo.

4.2.2.7 Smernice za določitev namenske rabe zemljišč z vidika varstva kulturne dediščine

- Pri določanju namenske rabe prostora je potrebno namensko rabo območij, na katerih je evidentirana kulturna dediščina, prilagoditi rabi, ki bo v največji možni meri omogočala varovanje, ohranjanje in vzdrževanje kulturne dediščine.

- Na območjih registriranih arheoloških najdišč sprememba namenske rabe glede na obstoječo dejansko rabo načeloma ni dopustna, razen v primerih, kadar spremenjena namenska raba zagotavlja izboljšanje stanja arheoloških ostalin. Namenska raba tal na arheoloških najdiščih mora v prvi vrsti zagotavljati nepoškodovanost ostalin na površju, v zemlji in v vodi, zato se morajo novi posegi znanim arheološkim najdiščem načeloma izogibati. Namenska rabe se izjemoma lahko razlikuje od dejanske rabe v kolikor stopnja varstva posameznega arheološkega najdišča to dopušča (glede na varstveni režim, ki velja za konkretno arheološko najdišče).

- Uvajanje rab oz. dejavnosti, ki negativno vplivajo na pričevalnost in značaj kulturne dediščine in varovane krajinske značilnosti, ni dopustno.

- Na območjih kulturne dediščine in vplivnih območjih ni možno načrtovati območij za potrebe obrambe, velikih območij proizvodnih dejavnosti ali območij dejavnosti, ki bi bila v primeru oboroženega spopada potencialni cilj napada.

- Obrtne in industrijske obrate je treba umeščati v obrtno cono centralnih naselij.

- Pri načrtovanju v območjih turizma in rekreacije je potrebno omogočiti dostop javnosti do kulturnih spomenikov. V območja kulturne dediščine se lahko poleg prvotnih funkcij umeščajo tudi tista, ki služijo turistični dejavnosti ali jo dopolnjujejo.

4.2.2.8 Smernice za območja, ki se urejajo z občinskimi podrobnimi prostorskimi načrti z vidika varstva kulturne dediščine

Območja, kjer se predvideva izdelava OPPN, morajo upoštevati vso kulturno dediščino skupaj z njenimi vplivnimi območji ter režimi, ki veljajo.

Kadar se načrtuje celovita prenova v spomeniškem območju, območju naselbinske dediščine ali območju kulturne krajine, naj se območja urejajo z OPPN, katerega sestavni del je konservatorski načrt za prenovo (v nadaljevanju KNP). Pripravljenec OPPN mora ob izdelavi osnutka OPPN izdelati osnutek KNP, t.j. analitični del KNP skladno s Pravilnikom o konservatorskem načrtu za prenovo (Uradni list RS, št. 76/2010). Do izdelave OPPN za prenovo je za vse vrste gradenj potrebno določiti prostorsko izvedbene pogoje v OPN, ki veljajo do sprejema OPPN.

V podrobnih določilih za posamezne OPPN naj se v primerih celovitejših posegov v kulturno dediščino določi tudi obveznost in pogoje za izvedbo arhitekturnega ali urbanističnega natečaja.

5 POTREBNE INVESTICIJE V GOSPODARSKO JAVNO IN DRUŽBENO INFRASTRUKTURO

Zaradi nameravane **širitve kamnoloma** ni predvidenih investicij v gospodarsko javno infrastrukturo niti v družbeno infrastrukturo.

Dostop do kamnoloma bo še naprej potekal po makadamski cesti, z odcepa lokalne asfaltne ceste LC426113 Stranje – Kopačija – M. Kostrevnica, na skrajnem severovzhodnem delu nahajališča.

Predvidena je rekonstrukcija dela obstoječe dostopne poti za potrebe izvedbe uvoza na zgornji južni rob predvidenega novega pridobivalnega prostora, ki se odcepi z občinske ceste v skrajni vzhodni točki območja.

Širitev ali nadgradnja elektroenergetskega, kanalizacijskega in vodovodnega omrežja ni potrebna.

V kamnolomu je urejen le nizkonapetostni elektro priključek, vodovodnega, kanalizacijskega in telekomunikacijskega priključka ni. Po potrebi je mogoča priključitev na vodovod in telekomunikacijsko omrežje, katerih vodi se nahajajo v neposredni bližini.

Za sanitarne potrebe zaposlenih je nameščeno kemično stranišče z rednim praznjenjem ter kontejner za administracijo in umik zaposlenih pred vremenskimi razmerami.

V tehnološkem procesu pridobivanja in predelave mineralne surovine zaenkrat ni predvidena uporaba tehnološke vode, v primeru postavitve dodatnih proizvodnih objektov na osnovnem platoju pa bo potrebno zagotavljati zadostne količine iz lokalnega vodovodnega omrežja ali z lastnim vodnjakom. Za potrebe močenja materiala na vozilih pred izvozom iz kamnoloma je na voljo zbiralnik meteorne vode. Za potrebe zaposlenih je predvidena uporaba ustekleničene vode.

Ne predvideva se umestitve objektov, ki bi generirale potrebo po dodatni družbeni infrastrukturi.

Zaradi nameravane **ureditve območja gradu Bogenšperk** ni predvidenih investicij v gospodarsko javno infrastrukturo niti v družbeno infrastrukturo.

Dostop do območja gradu se ne bo spremenil, po območju širitve bo še naprej omogočena planinska pot št. 2 Velika Kostrevnica – Bogenšperk. Širitev ali nadgradnja elektroenergetskega, kanalizacijskega in vodovodnega omrežja ni potrebna. Ne predvideva se umestitve objektov, ki bi generirale potrebo po dodatni družbeni infrastrukturi.

6 OKVIRNI ROKI ZA PRIPRAVO SD OPN IN ZA IZVEDBO INVESTICIJE TER POTREBNE STROKOVNE PODLAGE

Okvirni roki za pripravo SD OPN:

Izhodišča za pripravo SD OPN: Izdelava predloga izhodišč za pripravo SD OPN	november 2021
Javna objava izhodišč ter posvetovanje z javnostjo in NUP, objava sklepa o pripravi, odločba MOP o obvezi izdelave CPVO*	november, december 2021
Osnutek SD OPN: Izdelava osnutka, pridobivanje prvih mnenj NUP	50 dni po sprejetju Sklepa o začetku priprave
Dopolnjen osnutek SD OPN: Izdelava dopolnjenega osnutka in predstavitev Občinskemu svetu	50 dni od pridobitve prvih mnenj NUP
Javna razgrnitev in obravnava na OS	30 dni po izdelavi dopolnjenega osnutka
Predlog stališč do pripomb in predlogov	30 dni po pridobitvi vseh pripomb
Predlog SD OPN glede na sprejeta stališča: Izdelava predloga, pridobivanje drugih mnenj NUP	30 dni po sprejetju stališč
Usklajen predlog SD OPN: Izdelava usklajenega predloga, priprava gradiva za sprejem na OS	20 dni po pridobitvi pozitivnih mnenj NUP
Kompletacija sprejetega SD OPN: Potrditev in sprejem na Občinskem svetu, objava v Uradnem listu, izdelava končnega gradiva	20 dni po objavi sprejetega SD OPN

*opomba: če bo potreben postopek CPVO, se roki ustrezno podaljšajo

Roki za izvedbo načrtovanih ureditev širitve kamnoloma Veternik:

- začetek pridobivanja surovine: po ureditvi ustrezne dokumentacije oz. po potrebi, glede na dinamiko izkoriščanja obstoječega kamnoloma
- trajanje pridobivanja: glede na zaloge in predvideno letno količino izkopa bo kamnolom lahko deloval maksimalno zakonsko določen čas trajanja koncesije – rudarske pravice, to je 50 let.
- sanacija kamnoloma bo potekala sproti, sočasno s pridobivanjem mineralne surovine

Roki za izvedbo načrtovanih ureditev ureditve območja gradu Bogenšperk:

- informacijsko obvestilna predstavitev območja parka v roku enega leta od pravne uveljavitve in prenosa upravljanja;
- vzdrževalni posegi na lipovem drevoredu v roku enega leta od pravne uveljavitve in prenosa upravljanja;
- ureditev peščenih sprehajalnih poti v roku enega leta od pravne uveljavitve in prenosa upravljanja;
- redni in stalni vzdrževalni posegi v ostalem delu parka takoj po pravni uveljavitvi ureditve.

Strokovne podlage, na katerih bo temeljil SD OPN, so:

- Idejni rudarski projekt za kamnolom Veternik (že izdelan),
- Elaborat ekonomike
- Konservatorski načrt Bogenšperk - grad Bogenšperk (že izdelan)

7 VIRI

1. Strategija prostorskega razvoja Občine Šmartno pri Litiji (Uradni list RS, št. 18/08)
2. Izvedbeni del Občinskega prostorskega načrta Občine Šmartno pri Litiji (Uradni list RS, št. 38/13, 67/14, 29/15, 97/15, 50/16, 69/16, 53/17, 104/20)
3. Prostorsko informacijski sistem občin: <http://www.geoprostor.net/piso> (oktober 2021)
4. Atlas okolja: http://gis.arso.gov.si/atlas_okolja (oktober 2021)
5. Idejni rudarski projekt za kamnolom »Vetrnik 3«. Strokovne podlage za pripravo prostorskih aktov. Minervo Control d.o.o., Ljubljana, november 2019
6. Strategija razvoja Slovenije 2030
7. Strategija prostorskega razvoja Slovenije, Uradni list RS, št. 76/04
8. Prostorski red Slovenije (Uradni list RS, št. 122/04, 33/07 – ZPNačrt in 61/17 – ZUreP-2)
9. Državna rudarska strategija, gospodarjenje z mineralnimi surovinami 2018 (DRS)
10. Strategija prostorskega razvoja Občine Šmartno pri Litiji, Uradni list RS, št. 18/08
11. Konservatorski načrt Bogenšperk - grad Bogenšperk, ZVKDS Restavratorski center, Ljubljana, november 2011

II. Grafični del