



ESPRI d.o.o.

Novi trg 11

8000 Novo mesto

T: 07 39 35 700

GSM: 041 537 040

@: blaz.malensek@espri.si

ELABORAT EKONOMIKE
za pripravo Odloka o občinskem podrobnem
prostorskem načrtu za ureditveno območje Šmartno
sever - 4. del

Šmartno pri Litiji, september 2021

PROJEKT: Elaborat ekonomike za pripravo Odloka o občinskem podrobnem prostorskem načrtu za ureditveno območje Šmartno sever - 4.del

PREDMET PROJEKTA: Predmet OPPN za ureditveno območje Šmartno sever - 4. del je uveljavitev prostorske ureditve območja OPPN, pogojev za gradnjo novih objektov, pogojev za ureditev utrjenih in zelenih površin, pogojev za varovanje okolja in ohranjanja narave ter pogojev za gradnjo prometne, okoljske, energetske in komunikacijske infrastrukture.

FAZA OPPN: Predlog

NAROČNIK: AS Teprom d.o.o.
Savska cesta 5, 1270 Litija
za
Občina Šmartno pri Litiji
Tomazinova ulica 2, 1275 Šmartno pri Litiji

ODGOVORNI PREDSTAVNIK NAROČNIKA: Melita Poglajen

IZDELAL: Espri d.o.o.
Novi trg 11, 8000 Novo mesto

NOSILEC NALOGE: mag. Blaž Malenšek

ŠTEVILKA NALOGE: 126/2021

IZDELANO: september 2021

Direktor:
mag. Blaž Malenšek

žig in podpis

VSEBINA

1	POVZETEK KLJUČNIH UGOTOVITEV	4
2	NAMEN IN CILJI NALOGE.....	6
3	PODLAGE ZA PRIPRAVO ELABORATA EKONOMIKE.....	7
3.1	Pravne podlage	7
3.2	Vsebinske podlage	8
4	OBMOČJE IN PREDMET NAČRTOVANJA Z UREDITVENIM NAČRTOM.....	10
5	KOMUNALNA OPREMA IN DRUGA GOSPODARSKA JAVNA INFRASTRUKTURA.....	13
5.1	Obstoječa in predvidena komunalna oprema ter druga gospodarska javna infrastruktura	13
5.1.1	<i>Komunalna oprema in druga gospodarska javna infrastruktura, ki je namenjena oskrbi območja načrtovane prostorske ureditve.....</i>	<i>13</i>
5.1.2	<i>Prometna ureditev.....</i>	<i>13</i>
5.1.3	<i>Mirujoči promet.....</i>	<i>13</i>
5.1.4	<i>Vodovod.....</i>	<i>14</i>
5.1.5	<i>Javna kanalizacija.....</i>	<i>14</i>
5.1.6	<i>Energetska infrastruktura.....</i>	<i>14</i>
5.1.7	<i>Telekomunikacijsko omrežje.....</i>	<i>14</i>
5.1.8	<i>Potrebna raba energije in ogrevanje.....</i>	<i>14</i>
5.1.9	<i>Ravnanje z odpadki</i>	<i>15</i>
5.2	Ocena investicij v komunalno opremo in drugo javno gospodarsko infrastrukturo	15
5.3	Možni viri financiranja investicij v komunalno opremo in drugo javno gospodarsko infrastrukturo ..	15
5.4	Opredelitev etapnosti gradnje načrtovane komunalne opreme in druge javne gospodarske infrastrukture	15
6	DRUŽBENA INFRASTRUKTURA	16
6.1	Analiza stanja družbene infrastrukture	16
6.1.1	<i>Demografski podatki o prebivalstvu občine Šmartno pri Litiji.....</i>	<i>16</i>
6.1.2	<i>Obstoječa družbena infrastruktura</i>	<i>18</i>
6.1.2.1	Objekti javne mreže vzgoje in izobraževanja	18
6.1.2.1.1	Vrtci.....	18
6.1.2.1.2	Osnovne šole	19
6.1.2.1.3	Srednje šole, višje šole, izobraževanje odraslih	19
6.1.2.2	Objekti javnega zdravstva na primarni ravni.....	20
6.1.2.3	Športni objekti lokalnega pomena.....	21
6.2	Ocena in način zadovoljevanja potreb po družbeni infrastrukturi na območju ureditvenega načrta .	21
6.2.1	<i>Vrtci</i>	<i>21</i>
6.2.2	<i>Osnovne šole</i>	<i>22</i>
6.2.3	<i>Zdravstveni domovi</i>	<i>23</i>
6.2.4	<i>Pokriti športni objekti</i>	<i>23</i>
6.2.5	<i>Nepokriti športni objekti.....</i>	<i>24</i>
7	GRAFIČNI PRIKAZ.....	25

1 POVZETEK KLJUČNIH UGOTOVITEV

Temeljni namen elaborata ekonomike je, da se z njim v vseh fazah priprave prostorskega akta, s katerim se načrtujejo ustrezne prostorske ureditve, preverja gospodarnost pri načrtovanju prostorskih ureditev ter da se tisti, ki pripravljajo in sprejemajo prostorske akte, informirajo o posledicah takšnih ali drugačnih odločitev na obveze v zvezi z zagotavljanjem komunalne opreme in druge gospodarske javne infrastrukture ter družbene infrastrukture.

Temu namenu sledi tudi predmetni elaborat ekonomike, izdelan za pripravo Odloka o občinskem podrobnem prostorskem načrtu za ureditveno območje Šmartno sever - 4. del (v nadaljevanju: OPPN).

Območje, ki je predmet urejanja OPPN, predstavlja večji travnik v severnem delu naselja Šmartno pri Litiji, ob državni cesti, Jeze, z oznako R2 416/1346 (Litija – Šmartno pri Litiji). Območje OPPN na severovzhodni, jugovzhodni in jugozahodni strani meji s površinami urbane prostostoječe enostanovanjske pozidave (SSs), na južni strani meji s cestnimi površinami (PC) in na severozahodni strani meji z najboljšimi kmetijskimi površinami (K1).

Investicijska namera za pripravo OPPN zajema zemljišča s parcelnimi številkami 546/33, 546/35 in 546/1, vse k.o. 1847 – Šmartno. Območje urejanja z OPPN meri 2.251 m².

Za namen priprave OPPN je bila izvedena javna razgrnitev dopolnjenega osnutka Odloka o občinskem podrobnem prostorskem načrtu za ureditveno območje Šmartno sever – 4. predloga izhodišč (18. 2. do vključno 19. 3. 2021) in javna obravnava dopolnjenega osnutka Odloka o občinskem podrobnem prostorskem načrtu za ureditveno območje Šmartno sever – 4 (3. 3. 2021).

Za območje OPPN velja Odlok o občinskem prostorskem načrtu občine Šmartno pri Litiji (Uradni list RS, št. 38/2013, 67/2014, 29/2015-obvezna razlaga, 97/2015-obvezna razlaga, 69/2016-teh.popr., 104/2020) (v nadaljevanju OPN). Na podlagi določil OPN, je na predmetnem območju definirana enota urejanja prostora EUP ŠM-4.

Območje OPPN je razdeljeno na štiri gradbene parcele na katerih je predvidena gradnja štirih eno- oz. dvostanovanjskih individualnih objektov, vključno s pripadajočo prometno in komunalno infrastrukturo. Načrtovana zazidava predvidenih objektov se prometno navezuje na obstoječo javno pot JP 710761 (Šmartno - Levstikova ulica 13), katera se navezuje na obstoječo javno pot JP 710762 (Šmartno - Levstikova ulica - Jeze), ta se navezuje na obstoječo državno cesto R3 645/1189 (Zadvor – Šmartno pri Litiji) in ta na obstoječo državno cesto R2 416/1346 (Litija – Šmartno pri Litiji).

Načrtovana okoljska, energetska in elektronska komunikacijska infrastruktura na katero je treba priključiti načrtovane stavbe, se povezuje z obstoječimi infrastrukturnimi sistemi tudi izven območja OPPN. Gospodarska javna infrastruktura v območju ter okolici je že zgrajena ter ustrezna tudi za novo načrtovane ureditve.

Elaborat ekonomike je namenjen opredelitvam komunalne opreme in druge gospodarske javne infrastrukture, ki je potrebna za izvedbo načrtovanih prostorskih ureditev za območje z OPPN načrtovane stanovanjsko gradnje, prav tako pa tudi ocenam vplivov načrtovanih prostorskih ureditev na kapacitete posameznih vrst družbene infrastrukture.

Potrebna prometna in komunalno–energetska infrastruktura, ki je potrebna za izvedbo načrtovanih prostorskih ureditev za območje OPPN je že urejena in investitor z izgradnjo prometne in komunalno–energetske infrastrukture ne bo imel dodatnih stroškov.

Obravnavano območje že ima:

- obstoječe cestne povezave preko Levstikove ulice in Jeze;
- obstoječo elektro-kabelsko kanalizacijo (EKK), ki poteka ob Levstikovi ulici;
- obstoječe omrežje elektronskih komunikacij, ki poteka po Levstikovi ulici;
- komunalne vode, ki potekajo po Levstikovi ulici;
- svetilke javne cestne razsvetljave so nameščene v neposredni bližini obravnavane lokacije po Levstikovi ulici;
- urejen odvoz komunalnih odpadkov na obravnavanem območju.

Kot družbena infrastruktura je po Pravilniku o elaboratu ekonomike v elaboratu ekonomike upoštevana naslednja družbena infrastruktura:

- objekti javne mreže vzgoje in izobraževanja (vrtci, osnovne šole);
- objekti javnega zdravstva na primarni ravni (zdravstveni dom, splošna zdravstvena postaja);
- športni objekti lokalnega pomena (pokriti športni objekti, nepokriti športni objekti).

Ker strokovne podlage, ki bi obravnavale načrtovano družbeno infrastrukturo oziroma potrebe po njej, niso bile izdelane, je elaborat ekonomike za družbeno infrastrukturo pripravljen tako, da prikazuje oceno potreb po družbeni infrastrukturi, kot jih lahko pričakujemo z izvedbo z OPPN načrtovanih prostorskih ureditev oziroma z izvedbo načrtovane stanovanjske gradnje na območju OPPN.

Najprej je zato pripravljena analiza stanja obstoječe družbene infrastrukture v Šmartno pri Litiji, nato pa so ocenjene dodatne potrebe, izhajajoče iz uporabe na novo zgrajenih stanovanjsko poslovnih objektov.

Elaborat ekonomike vsebuje tudi presojo možnih načinov zadovoljevanja dodatnih potreb po posameznih vrstah družbene infrastrukture.

Na podlagi analize in ocen ugotavljamo, da so najmanj problematične obstoječe kapacitete nepokritih športnih objektov, ki presegajo ciljne normative in za katere menimo, da lahko zadovoljijo tudi potrebe dodatnih prebivalcev, ki jih bo po pričakovanjih ustvarila izvedba načrtovane stanovanjske gradnje na območju OPPN. Pri pokritih športnih objektih je občina Šmartno pri Litiji blizu siceršnjemu državnemu povprečju, merjenemu v m² športnih objektov na prebivalca, vendar pa bi bile dodatne pokrite športne površine vseeno nadvse dobrodošle, kar pa se ne bo reševalo znotraj tega prostorskega akta.

Prav tako ni pričakovati večjih težav pri zagotavljanju prostora v vrtcih in v osnovnih šolah.

Pregled števila otrok v šolskem okolišju Osnovne šole Šmartno kaže, da so generacije, ki bodo v naslednjih letih vstopale v Osnovno šolo Šmartno približno enako številčne, kot generacije, ki jo bodo zapustile, zaradi česar ocenjujemo, da dodatno število osnovnošolcev iz območja, ki ga obravnava OPPN na Osnovni šoli Šmartno ne bo povzročilo prostorske stiske.

Kapacitete obstoječih površin zdravstvenega doma Litija, ki skrbi tudi za zdravje občanov občine Šmartno pri Litiji in število tam zaposlenih so glede na število prebivalcev, zadostne. Zaradi gradnje na območju OPPN ni potrebno zagotoviti dodatnih kapacitet na področju zagotavljanja osnovnega zdravstvenega varstva na primarni ravni.

2 NAMEN IN CILJI NALOGE

Z začetkom veljavnosti Zakona o urejanju prostora (Uradni list RS, št. 61/17; v nadaljevanju: ZUreP-2) dne 1. junija 2018 so bile vzpostavljene pravne podlage za uporabo nekaterih novih instrumentov pri načrtovanju oziroma urejanju prostora v slovenski praksi. Njihov skupni imenovalec je cilj, da se izboljša kakovost prostorskega načrtovanja, da se načrtuje celostno in vsestransko ter da so tisti, ki sprejemajo odločitve o načrtovanih prostorskih ureditvah, čim bolj pravilno in celovito ter pravočasno seznanjeni s posledicami svojih odločitev.

Med nove instrumente, ki jih je opredelil ZUreP-2, spada tudi elaborat ekonomike.

Temeljni namen elaborata ekonomike je, da se z njim v vseh fazah priprave prostorskega akta, s katerim se načrtujejo ustrezne prostorske ureditve, preverja racionalnost pri načrtovanju prostorskih ureditev ter da se tisti, ki pripravljajo in sprejemajo prostorske akte, informirajo o posledicah svojih odločitev na obveze v zvezi z zagotavljanjem komunalne opreme in druge javne gospodarske infrastrukture ter družbene infrastrukture. V elaboratu ekonomike se pripravijo in pridobijo informacije o nekaterih ekonomskih posledicah odločitev, s katerimi se opredelijo pogoji za izvedbo načrtovanih prostorskih ureditev in poudarijo obveze, ki jih bo morala izpolniti lokalna skupnost oziroma investitor, če se sprejmejo odločitve o načrtovanih prostorskih ureditvah tako, kot jih določa obravnavani prostorski akt.

Pomembno je, da so tisti, ki odločajo in sprejemajo prostorske akte, z opisanimi posledicami seznanjeni dovolj celovito in predvsem pravočasno – to je dovolj zgodaj, da lahko svoje odločitve še ustrezno prilagodijo. To pomeni, da se lahko načrtovane prostorske ureditve še dodatno preverijo, dopolnijo, popravijo, spremenijo, določijo primerno etapnost izvajanja ali v skrajnem primeru celo opustijo.

V juliju 2019 je začel veljati Pravilnik o elaboratu ekonomike (Uradni list RS, št. 45/19), sprejet na podlagi 65. člena ZUreP-2. S pravilnikom sta podrobneje določeni vsebina in oblika elaborata ekonomike.

3 PODLAGE ZA PRIPRAVO ELABORATA EKONOMIKE

Za pripravo elaborata ekonomike so pomembne:

1. pravne podlage;
2. vsebinske podlage.

3.1 Pravne podlage

Pravni podlagi za pripravo predmetnega elaborata ekonomike sta:

- Zakon o urejanju prostora (Uradni list RS, št. 61/17; v nadaljevanju: ZUreP-2);
- Pravilnik o elaboratu ekonomike (Uradni list RS, št. 45/19; v nadaljevanju: pravilnik).

Temeljna pravna podlaga za elaborat ekonomike je ZUreP-2. Poleg same opredelitve elaborata ekonomike so ključnega pomena še tista zakonska določila, ki se nanašajo na opredelitev komunalne opreme, opredelitev druge gospodarske javne infrastrukture in opredelitev družbene infrastrukture. Te opredelitve neposredno vplivajo na vsebino elaborata ekonomike.

Elaborat ekonomike je opredeljen v 65. členu ZUreP-2 na naslednji način:

- (1) Skupaj s pripravo občinskega prostorskega načrta in občinskega podrobnega prostorskega načrta se pripravi elaborat ekonomike, ki za izvedbo v občinskem prostorskem načrtu in občinskem podrobnem prostorskem načrtu načrtovanih prostorskih ureditev opredeljuje:
 - komunalno opremo in drugo gospodarsko javno infrastrukturo in družbeno infrastrukturo, ki jo bo treba dograditi ali zgraditi za ta namen;
 - oceno investicij in določitev vira finančnih sredstev za izvedbo ureditev iz prejšnje alineje;
 - etapnost izvajanja načrtovanih ureditev v občinskem prostorskem načrtu in občinskem podrobnem prostorskem načrtu, ki se nanašajo na komunalno opremo in drugo gospodarsko javno infrastrukturo in družbeno infrastrukturo.
- (2) Z elaboratom ekonomike se v vseh fazah priprave občinskega prostorskega načrta in občinskega podrobnega prostorskega načrta preverja ekonomičnost načrtovanih prostorskih ureditev. Elaborat ekonomike je del gradiva za obravnavo na občinskem svetu.
- (3) Elaborat ekonomike je podlaga za pripravo programa opremljanja v skladu s tem zakonom.
- (4) Če se na ravni elaborata ekonomike za pripravo občinskega prostorskega načrta zadostno obdelajo vsebine iz prvega odstavka tega člena tudi za potrebe občinskega podrobnega prostorskega načrta, izdelava posebnega elaborata ekonomike zanj ni potrebna.
- (5) Minister podrobneje določi vsebino in obliko elaborata ekonomike.

Zakon določa, da se v elaboratu ekonomike obravnavajo komunalna oprema in druga gospodarska javna infrastruktura ter družbena infrastruktura. Zato je pomembno tudi, ali in kako ZUreP-2 opredeljuje komunalno opremo, drugo gospodarsko javno infrastrukturo in družbeno infrastrukturo.

ZUreP-2 določa navedene vsebine na naslednji način:

- (1) Komunalna oprema je del gospodarske javne infrastrukture, ki jo sestavljajo:
 - objekti in omrežja infrastrukture za izvajanje obveznih gospodarskih javnih služb varstva okolja po predpisih, ki urejajo varstvo okolja;
 - objekti in omrežja infrastrukture za izvajanje izbirnih lokalnih gospodarskih javnih služb po predpisih, ki urejajo energijo, na območjih, kjer je priključitev obvezna;
 - objekti grajenega javnega dobra, in sicer: občinske ceste, javna parkirišča in druge javne površine v javni lasti.
- (2) Druga gospodarska javna infrastruktura je gospodarska javna infrastruktura, ki ni komunalna oprema in je namenjena za zagotavljanje opremljenosti stavbnega zemljišča.
- (3) Družbena infrastruktura so prostorske ureditve, namenjene izvajanju dejavnosti splošnega pomena, s katerimi se zagotavljajo dobrine, ki so v javnem interesu (dejavnosti s področja vzgoje in izobraževanja, znanosti, športa, zdravstva, socialnega varstva, kulture in drugih dejavnosti splošnega pomena, če je tako določeno z zakonom).

Pravilnik podrobneje določa vsebino in obliko elaborata ekonomike. Opredeljuje, kaj je namen elaborata ekonomike in katere so podlage za njegovo izdelavo. Podrobneje določa, kako se pripravi elaborat ekonomike v delu, ki se nanaša na komunalno opremo in drugo gospodarsko javno infrastrukturo, ter v delu, ki se nanaša na družbeno infrastrukturo. Opredeljuje tudi obliko elaborata ekonomike.

3.2 Vsebinske podlage

Vsebinske podlage za pripravo elaborata ekonomike so vse strokovne podlage, prostorski akt z vsemi sestavinami, različne vrste projektne dokumentacije, različne študije in druga gradiva ter dokumentacija, ki omogočajo čim bolj natančno ocenjevanje učinkov prostorskega akta na komunalno opremo in drugo gospodarsko javno infrastrukturo ter družbeno infrastrukturo.

Vsebinske podlage za pripravo predmetnega elaborata ekonomike so:

- izhodišča za pripravo OPPN ŠM_4,
- smernice in mnenja nosilcev urejanja prostora k OPPN.

Večina podatkov in strokovnih rešitev načrtovanih prostorskih ureditev je povzeta po obstoječem OPPN.

OPPN je prostorski akt, s katerim občina podrobneje načrtuje prostorske ureditve lokalnega pomena. Z njim se za načrtovane prostorske ureditve podrobneje določijo:

- urbanistične, arhitekturne in krajinske rešitve;
- načrt gradbenih parcel;
- etapnost izvedbe, če je ta potrebna;
- pogoji glede gradnje gospodarske javne infrastrukture in priključevanja objektov nanjo;
- rešitve in ukrepi za varovanje zdravja;
- rešitve in ukrepi za celostno ohranjanje kulturne dediščine;
- rešitve in ukrepi za varstvo okolja ter ohranjanje narave;

- rešitve in ukrepi za obrambo;
- rešitve in ukrepi za varstvo pred naravnimi in drugimi nesrečami, vključno z varstvom pred požarom;
- rešitve in ukrepi za varstvo in ohranjanje kmetijskih zemljišč ter druge vsebine glede na namen in območje, za katero se UN pripravi.

Za pripravo elaborata ekonomike so pomembne vse rešitve, določene z ureditvenim načrtom, še posebej pa rešitve, ki se nanašajo na pogoje glede gradnje gospodarske javne infrastrukture in priključevanja objektov nanjo.

4 OBMOČJE IN PREDMET NAČRTOVANJA Z UREDITVENIM NAČRTOM

Območje, ki je predmet načrtovanja z OPPN, predstavlja večji travnik v severnem delu naselja Šmartno pri Litiji, ob državni cesti, Jeze, z oznako R2 416/1346 (Litija – Šmartno pri Litiji). Za območje OPPN velja Odlok o občinskem prostorskem načrtu občine Šmartno pri Litiji (Uradni list RS, št. 38/2013, 67/2014, 29/2015-obvezna razlaga, 97/2015-obvezna razlaga, 69/2016-teh.popr., 104/2020)

Slika 1: Položaj območja, ki ga obravnava ureditveni načrt



Vir: eTerra, www.etera.si, september 2021.

Obravnavano območje meri 2.251 m². Obravnavano območje v naravi predstavlja večji travnik v severnem delu naselja Šmartno pri Litiji. Območje leži ob državni cesti, Jeze, z oznako R2 416/1346 (Litija – Šmartno pri Litiji). Območje OPPN na severovzhodni, jugovzhodni in jugozahodni strani meji s površinami urbane prostostoječe enostanovanjske pozidave (SSs), na južni strani meji s cestnimi površinami (PC) in na severozahodni strani meji z najboljšimi kmetijskimi površinami (K1).

V neposredni bližini območja se nahaja obstoječa pozidava.

Investicijska namera za pripravo OPPN zajema zemljišča s parcelnimi številkami 546/33, 546/35 in 546/1, vse k.o. 1847 – Šmartno. Območje urejanja z OPPN meri 2.251 m².

Za območje OPPN velja Odlok o občinskem prostorskem načrtu občine Šmartno pri Litiji (Uradni list RS, št. 38/2013, 67/2014, 29/2015-obvezna razlaga, 97/2015-obvezna razlaga, 69/2016-teh.popr., 104/2020) (v nadaljevanju OPN). Na podlagi določil OPN, je na predmetnem območju definirana enota urejanja prostora EUP ŠM-4.

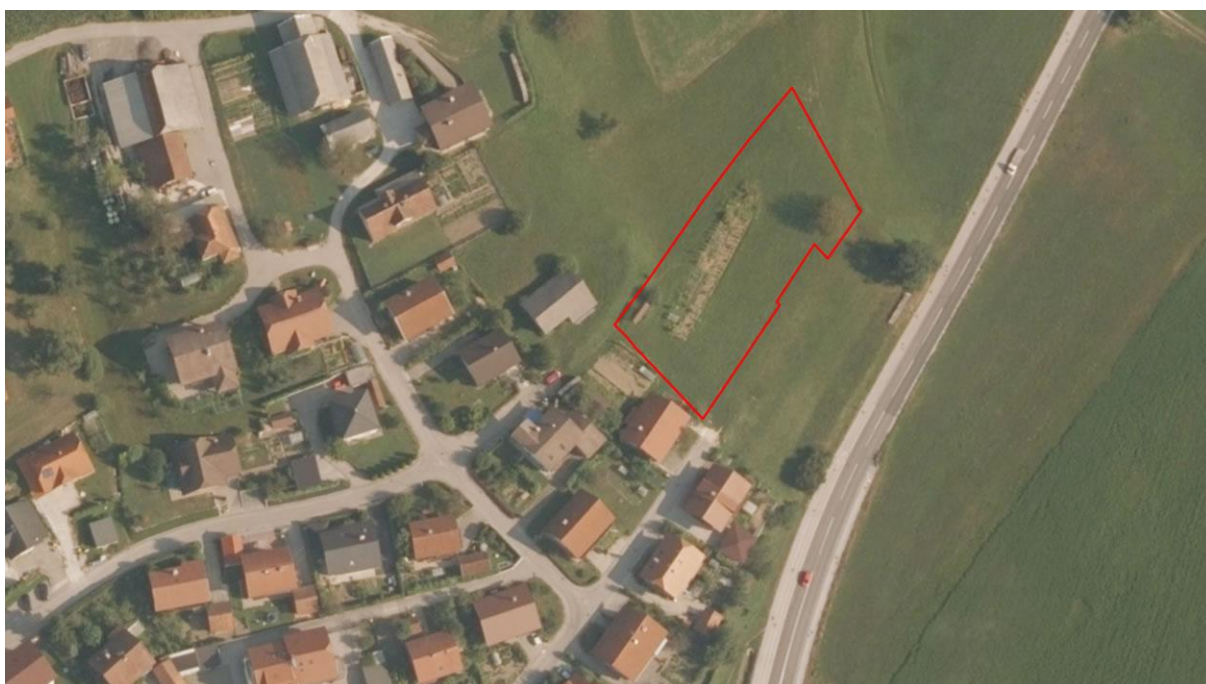
Predvidena gradnja v je usklajena z določili OPN glede namenske rabe prostora, saj je v sklopu dopustno graditi eno- oz. dvostanovanjske individualne stavbe.

Slika 2: Prikaz namenske rabe za EUP ŠM-4



Vir: eTerra, www.etera.si, julij 2021

Slika 3: Ožje območje urejanja prikazano na DOF

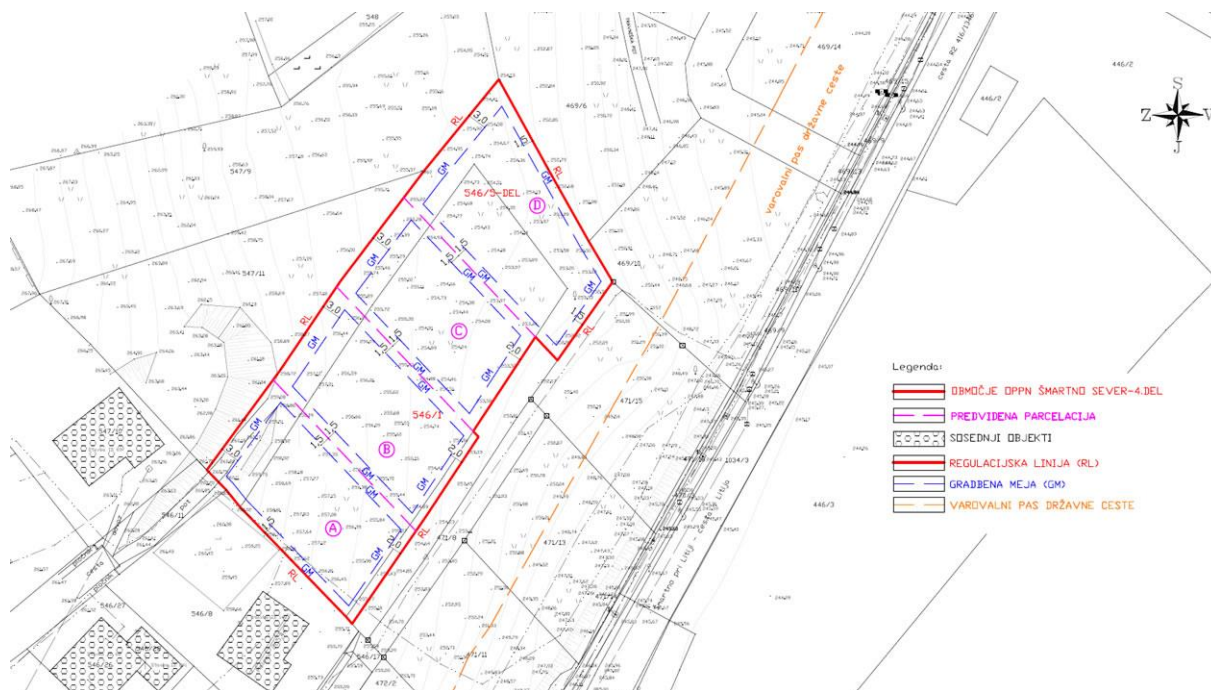


Vir: eTerra, www.etera.si, julij 2021

Območje OPPN je razdeljeno na štiri gradbene parcele na katerih je predvidena gradnja štirih eno- oz. dvostanovanjskih objektov, s pripadajočo prometno in komunalno infrastrukturo. Načrtovana zazidava predvidenih objektov se prometno navezuje na javno pot JP 710761 (Šmartno - Levstikova ulica 13), ki se navezuje na javno pot JP 710762 (Šmartno - Levstikova ulica - Jeze), ki se navezuje na državno cesto R3 645/1189 (Zadvor – Šmartno pri Litiji) in ta na obstoječo državno cesto R2 416/1346 (Litija – Šmartno pri Litiji).

Prostorska ureditev, opredeljena v ureditvenem načrtu predvideva pozidavo za namen stanovanjsko gradnje, z zunanjo ureditvijo ter ureditvijo infrastrukture, ki je potrebna za funkcioniranje predmetnega območja.

Slika 4: Predvidena prostorska ureditev



Vir: Odlok o Občinskem podrobnem prostorskem načrtu za ureditveno območje Šmartno sever - 4.del, AS TEPROM d.o.o., januar 2021

Območje OPPN je razdeljeno na naslednje parcele, namenjene gradnji:

- parcela 1 namenjena gradnji stavb, zunanje ureditve, prometnih površin in komunalne infrastrukture, meri 552 m² in obsega dele parcel 546/33, 546/35 in 546/1, vse v katastrski občini 1847-Šmartno,
- parcela 2 namenjena gradnji stavb, zunanje ureditve, prometnih površin in komunalne infrastrukture, meri 543 m² in obsega dele parcel 546/33, 546/35 in 546/1, vse v katastrski občini 1847-Šmartno,
- parcela 3 namenjena gradnji stavb, zunanje ureditve, prometnih površin in komunalne infrastrukture, meri 513 m² in obsega dele parcel 546/33 in 546/1, obe v katastrski občini 1847-Šmartno,
- parcela 4 namenjena gradnji stavb, zunanje ureditve, prometnih površin in komunalne infrastrukture, meri 601 m² in obsega dele parcel 546/33 in 546/1, obe v katastrski občini 1847-Šmartno.

Dopustna so odstopanja pri parcelaciji načrtovanih rešitev. Pri določanju velikosti parcel so dopustna odstopanja glede na dejansko stanje na terenu, pod pogojem da parcele v območju OPPN niso manjše od 500 m².

5 KOMUNALNA OPREMA IN DRUGA GOSPODARSKA JAVNA INFRASTRUKTURA

5.1 Obstoječa in predvidena komunalna oprema ter druga gospodarska javna infrastruktura

5.1.1 Komunalna oprema in druga gospodarska javna infrastruktura, ki je namenjena oskrbi območja načrtovane prostorske ureditve

Območje ureditvenega načrta je že komunalno opremljeno saj se vsa obstoječa javna infrastruktura, na katero se območje navezuje, nahaja v njegovi neposredni bližini, v območju oziroma na samem robu območja.

5.1.2 Prometna ureditev

Uvoz na območje OPPN je iz javne kategorizirane poti JP 710761 (Šmartno - Levstikova ulica 13), katera poteka po zemljišču parcelna številka 546/29 k.o. 1847-Šmartno in javne nekategorizirane poti, katera poteka po zemljišču parcelna številka 546/17 k.o. 1847-Šmartno.

Načrt prometne ureditve vključuje en cestni priključek iz javne kategorizirane poti JP 710761 (Šmartno - Levstikova ulica 13) in javne nekategorizirane poti ter skupno predvideno dovozno pot, ki poteka po območju SD OLN Šmartno sever-Jeze (Uradni list RS, št. 67/2019). Na skupno predvideno dovozno pot iz območja SD OLN bodo priključeni individualni priključki do stanovanjskih objektov.

Skupna dovozna pot iz SD OLN bo potekala po zemljišču parcelni številki 471/8 in 546/5-del, obe k.o. 1847-Šmartno in bo širine 5,00 m ter dolžine cca. 45,00 m – 45,05 m, izvedena v asfaltu.

Skupna dovozna pot iz SD OLN za stanovanjske objekte bo imela na koncu urejeno obračališče, prav tako bo ob njej urejen pločnik v širini 1,50 m.

Individualni priključki do stanovanjskih objektov bodo minimalne širine 3,50 m, izvedeni v asfaltu ali kako drugače protiprašno urejeni. Točna lokacija individualnih priključkov se določi v sklopu projektne dokumentacije za izdajo gradbenega dovoljenja za vsak posamezen stanovanjski objekt, saj so sedaj prikazani variantno.

5.1.3 Mirujoči promet

Površine potrebne za mirujoči promet objektov v območju OPPN se zagotavljajo na lastnih gradbenih parcelah.

Za enostanovanjske stavbe je treba zagotoviti 2 parkirni mesti, za dvostanovanjske stavbe 3 parkirna mesta. Če je v delu objekta tudi nestanovanjski program, ki vključuje obisk strank, je treba zanj zagotoviti 1 dodatno parkirno mesto.

Oblikovane parkirnih mest mora omogočati parkiranje osebnih vozil. Dimenzije običajnega parkirnega mesta morajo biti vsaj širine 2,5 m in dolžine 5,0 m.

5.1.4 Vodovod

Oskrba novih uporabnikov z vodo bo zagotovljena z navezavo na obstoječe omrežje javnega sistema oskrbe s pitno vodo na javni vodovod Šmartno pri Litiji, ki se nahaja izven območja OPPN.

Napajanje načrtovanih objektov bo zagotovljeno preko vodovodnih priključkov ustreznih dimenzij iz predvidenih vodomernih jaškov. Vodomerni jaški morajo biti na stalno dostopnih mestih.

5.1.5 Javna kanalizacija

Odpadne fekalne vode iz objektov v območju OPPN bodo vodene v obstoječo javno fekalno kanalizacijo, ki se nahaja izven območja OPPN.

Meteorne in drenažne vode iz objektov v območju OPPN bodo vodene preko zadrževalnikov v obstoječo meteorno kanalizacijo, ki se nahaja izven območja OPPN.

5.1.6 Energetska infrastruktura

Objekti v območju OPPN bodo priključeni na obstoječe elektroenergetsko omrežje iz obstoječe trase javnega elektroenergetskega omrežja, ki se nahaja izven območja OPPN.

Napajanje objektov bo zagotovljeno preko nizkonapetostnih priključkov zemeljskih vodov ustreznih presekov iz predvidene skupne prostostoječe elektro omarice. Elektro omarica bo na stalno dostopnem mestu.

5.1.7 Telekomunikacijsko omrežje

Objekti v območju OPPN bodo priključeni na obstoječe telekomunikacijsko omrežje iz obstoječe trase javnega telekomunikacijskega omrežja, ki se nahaja izven območja OPPN.

Napajanje objektov bo zagotovljeno preko priključkov zemeljskih vodov ustreznih presekov iz predvidenih telefonskih omaric. Telefonske omarice bodo na stalno dostopnem mestu.

5.1.8 Potrebna raba energije in ogrevanje

Pri gradnji objektov se na celotnem območju občine spodbuja uporabo okolju prijazne in učinkovite rabe energije ter uporabo obnovljivih virov energije.

V vseh enotah urejanja je dovoljena gradnja omrežja in naprav za daljinsko ogrevanje ob upoštevanju vseh določb odloka o OPN.

Pri gradnji novih stavb ter pri rekonstrukciji stavb, kjer se zamenjuje sistem oskrbe z energijo, je potrebno upoštevati zakonodajo iz področja učinkovite rabe energije, ter stavbe priključiti na ekološko čiste vire energije, oziroma spodbujati pasivno in energetske učinkovito gradnjo.

Znotraj območja OPPN je predviden individualni način ogrevanja. Dovoljeni so tudi drugi načini ogrevanja v skladu z energetske usmeritvijo občine.

5.1.9 Ravnanje z odpadki

Ravnanje s komunalnimi odpadki mora biti v skladu s predpisi.

Prostori za odlaganje odpadkov bodo locirani v skladu z občinskimi predpisi. Pri lociranju teh prostorov je potrebno upoštevati možnost dostopa in obračanje s specialnim komunalnim vozilom.

5.2 Ocena investicij v komunalno opremo in drugo javno gospodarsko infrastrukturo

Načrtovana okoljska, energetska in elektronska komunikacijska infrastruktura na katero je treba priključiti načrtovane stavbe, se povezuje z obstoječimi infrastrukturnimi sistemi tudi izven območja OPPN.

Gospodarska javna infrastruktura v območju ter okolici je že zgrajena ter ustrezna tudi za novo načrtovane ureditve.

Ocenjujemo, da dodatne investicije v komunalno opremo in drugo gospodarsko javno infrastrukturo ne bodo potrebne.

5.3 Možni viri financiranja investicij v komunalno opremo in drugo javno gospodarsko infrastrukturo

Ker OPPN ne predvideva dodatnih investicij v komunalno opremo in drugo javno gospodarsko infrastrukturo na tem mestu ne navajamo možnih virov financiranja.

5.4 Opredelitev etapnosti gradnje načrtovane komunalne opreme in druge javne gospodarske infrastrukture

Ker OPPN ne predvideva dodatnih investicij v komunalno opremo in drugo javno gospodarsko infrastrukturo na tem mestu ne navajamo podatkov o etapnosti gradnje.

6 DRUŽBENA INFRASTRUKTURA

V elaboratu ekonomike se obravnavajo najmanj naslednje vrste družbene infrastrukture:

- objekti javne mreže vzgoje in izobraževanja (vrtci, osnovne šole);
- objekti javnega zdravstva na primarni ravni (zdravstveni dom, splošna zdravstvena postaja);
- športni objekti lokalnega pomena (pokriti športni objekti, nepokriti športni objekti).

V elaboratu ekonomike se lahko obravnavajo tudi druge dejavnosti splošnega pomena, s katerim se zagotavljajo storitve, ki so v javnem interesu (izobraževanje, kultura, socialno varstvo, znanost, zaščita in reševanje, javna uprava idr.).

Načrtovani OPPN bistveno ne bo spreminjal poselitve, vendar lahko glede na možnost izvedbe stanovanj predpostavimo naslednje spremembe v populaciji, ki zahteva vključevanje v družbeno infrastrukturo.

Tabela 1: Pregled sprememb v populaciji, ki zahtevajo vključevanje v družbeno infrastrukturo

Predpostavljeno okvirno število novih stanovanj (družin)	4
Število novih družin z otroki	4
Število odraslih	8
Število otrok	8

Vir: OPPN za ureditveno območje ŠMARTNO SEVER - 4.del

Navedena povečanja sama zase (predpostavljamo) ne pomenijo potrebe za dodatne investicije v družbeno infrastrukturo. Pomembne so lahko v primeru še drugih načrtovanih sprememb v poselitvi.

6.1 Analiza stanja družbene infrastrukture

Ker strokovne podlage, ki bi obravnavale načrtovano družbeno infrastrukturo oziroma potrebe po njej, niso bile izdelane, je elaborat ekonomike za družbeno infrastrukturo pripravljen tako, da prikazuje oceno potreb po družbeni infrastrukturi, kot jih lahko pričakujemo z realizacijo ureditvenega načrta oziroma z realizacijo načrtovane gradnje.

Zato je najprej pripravljena kratka analiza stanja obstoječe družbene infrastrukture, nato pa so ocenjene dodatne potrebe, izhajajoče iz uporabe na novo zgrajenih stavb na obravnavanem območju.

6.1.1 Demografski podatki o prebivalstvu občine Šmartno pri Litiji

Občina Šmartno pri Litiji je ena izmed občin, ki sestavljajo osrednjeslovensko statistično regije.

Središče občine je gručasto naselje Šmartno pri Litiji, ki leži 3 km jugovzhodno od Litije. Geološka podoba območja je zelo pestra.

Občina na severu in vzhodu meji na občino Litija, na jugu na občini Trebnje in Ivančna Gorica, na zahodu pa na občino Ljubljana.

Površina občine znaša 95 km², v 55 naseljih občine pa je po podatkih Statističnega urada Republike Slovenije na dan 1. januar 2021 živel 5.661 prebivalcev.

Tabela 2: Starostna struktura prebivalcev v občini Šmartno pri Litiji po letih

Leto	0-14 let	15-64 let	65 + let	Skupaj
2012	852	3.739	881	5.472
2013	878	3.761	883	5.522
2014	857	3.745	874	5.476
2015	873	3.697	928	5.498
2016	890	3.708	917	5.515
2017	884	3.696	965	5.545
2018	908	3.657	1.000	5.565
2019	919	3.645	1.039	5.603
2020	930	3.623	1.089	5.642
2021	955	3.575	1.131	5.661

Vir: Statistični urad RS, september 2021.

Iz tabele je razvidno, da število prebivalcev občine v zadnjih letih rahlo narašča. Vseeno pa ne gre spregledati, da se spreminja struktura prebivalstva in da se število starejših prebivalcev povečuje bolj kot število mlajših. Toda za oceno potreb po vrtcih in šolah nas bolj zanima število rojstev v občini po letih.

Tabela 3: Število rojstev po letih

Leto	Živorojeni	Živorojeni na 1.000 prebivalcev
2011	62	11,3
2012	71	12,8
2013	51	9,2
2014	72	13,1
2015	66	11,9
2016	54	9,7
2017	80	14,4
2018	66	11,8
2019	63	11,2
2020	72	12,7

Vir: Statistični urad RS, september 2021.

Iz števila rojstev je razvidna velika stabilnost in zgolj minimalna nihanja med posameznimi leti. V luči splošnega demografskega stanja v Sloveniji je to soliden rezultat, ki nakazuje, da bodo

potrebe po prostoru v vrtcih in šolah tudi v srednjeročnem obdobju (npr. 10 let) podobne kot danes.

6.1.2 Obstoječa družbena infrastruktura

6.1.2.1 Objekti javne mreže vzgoje in izobraževanja

6.1.2.1.1 Vrtci

Predšolsko vzgojo v vrtcih izvajajo javni in zasebni vrtci. V vrtce se vključujejo otroci od enega leta starosti do vstopa v šolo. Predšolska vzgoja ni obvezna. Zagotavljanje predšolske vzgoje je ena od temeljnih nalog občine, zato vrtce ustanavljajo in financirajo občine.

Vrtci nimajo določenega vrtčevskega okoliša na način, kot velja za osnovne šole, ampak lahko starši izberejo katerikoli vrtec. V splošnem velja pravilo, da bi naj otroci obiskovali vrtec v občini stalnega prebivališča staršev. Večinoma se starši odločijo za vrtec, ki je najbližje mestu njihovega stalnega prebivališča. Seveda pa lahko pride do odstopanj in se starši odločajo za vrtec, ki je na poti do njihovega delovnega mesta. Za potrebe načrtovanja se običajno oceni, da je treba kapacitete vrtcev zagotoviti na območju, ki je najbližje mestu stalnega prebivališča družine.

Programi predšolskega varstva v občini Šmartno pri Litiji se izvaja v javnem zavodu Vrtec Ciciban, ki deluje pod okriljem javnega vzgojno-izobraževalnega zavoda Osnovna šola Šmartno.

Tabela 4: Zasedenost in prosta mesta

Starostno obdobje	Oznaka oddelka	Število oddelkov	Število otrok	Število prostih mest	Število otrok na čakalnem seznamu
1. starostno obdobje	1-2	6	73	0	0
	2-3	1	14	0	
2. starostno obdobje	3-4	2	38	0	0
	4-5	2	43	0	
	5-6	3	69	0	
Kombinirani oddelki	Otroci 1. star. obdobja	2	37	1	0
	Otroci 2. star. obdobja				
Skupaj		16	274	1	0

Vir: Ministrstva za izobraževanje, znanost in šport (<https://paka3.mss.edus.si/>), september 2021

Kar se tiče vključenosti otrok v vrtce je bila ta v zadnjih desetih letih za drugo starostno obdobje dokaj konstantna, za prvo starostno obdobje pa je rahlo naraščala.

Tabela 5: Število vključenih otrok v vrtec

Šolsko leto	1. starostno obdobje	2. starostno obdobje	Skupaj
2011/12	75	134	209
2012/13	56	161	217
2013/14	58	163	221
2014/15	53	165	218
2015/16	55	159	214
2016/17	67	148	215
2017/18	63	159	222
2018/19	60	160	220
2019/20	82	169	251
2020/21	71	181	252

Vir: Statistični urad RS, september 2021.

Najbližje obravnavanem območju urejanja je enota Vrtec Ciciban, ki deluje pod okriljem javnega vzgojno-izobraževalnega zavoda Osnovna šola Šmartno in ima skupaj 12 enot.

6.1.2.1.2 Osnovne šole

V zadnjih desetih letih je opazen trend naraščanja števila v osnovno šolo vključenih otrok v občini Šmartno pri Litiji. V šolskem letu 2020/2021 je glede na šolsko leto 2011/2012 osnovne šole obiskovalo kar 71 otrok več.

Tabela 6: Število učencev vključenih v osnovno šolo

Šolsko leto	Učenci
2011/12	484
2012/13	478
2013/14	483
2014/15	484
2015/16	508
2016/17	520
2017/18	523
2018/19	532
2019/20	539
2020/21	555

Vir: Statistični urad RS, september 2021.

6.1.2.1.3 Srednje šole, višje šole, izobraževanje odraslih

Občina Šmartno pri Litiji nima srednje šole, tako da v občini srednješolsko izobraževanje ni omogočeno. Najbližja srednja šola je Gimnazija Litija.

Srednješolci v občini Šmartno pri Litiji se tako izobražujejo v sosednjih oziroma bližnjih občinah Litija, Ivančna Gorica, Zagorje, Ljubljana...

6.1.2.2 Objekti javnega zdravstva na primarni ravni

Mreža zdravstvenega varstva na primarni ravni je pomembna za zdravstveni sistem, saj ne opredeljuje le ponudbene strani v zdravstvu, pač pa odločilno vpliva tudi na racionalnost povpraševanja po zdravstvenih storitvah. Na primarni ravni je in mora biti mreža čim bližje prebivalstvu, da se omogoča hitra in enostavna dostopnost, pri čemer upoštevamo geografsko razporeditev, razporeditev osnovnih dejavnosti primarnega zdravstvenega varstva in ustrezno časovno dostopnost zdravstvene službe. Primarno raven sestavljajo zdravstvene službe splošne medicine – specialisti splošne in družinske medicine.

Pri dimenzioniranju zdravstvenega doma je treba upoštevati:

- gravitacijsko število s številom prebivalcev,
- značilnosti populacije, ki gravitira na zdravstveni dom (zdravstveno stanje, starostna in socialna struktura),
- letno število pregledov, posegov oziroma zdravljenj,
- vsebino programov in na njihovi podlagi opredeljeno strukturo in število osebja za njihovo izvedbo,
- strukturo in število osebja medicinskih, paramedicinskih, servisnih, administrativnih, tehničnih služb,
- urnik delovanja posameznih služb.

Po veljavni zakonodaji mrežo zdravstvenih domov na primarni ravni oblikuje občina. Primarna raven javnega zdravstva je organizirana v zdravstvenih domovih (ZD) in zdravstvenih postajah, ki so vezane na najbližji zdravstveni dom.

Osrednja zdravstvena institucija, ki tangira obravnavano območje je Zdravstveni dom Litija, ki zagotavlja osnovno zdravstveno varstvo ter specialistično in zobozdravstveno dejavnost na področju občin Litija in Šmartno pri Litiji.

Zavod opravlja naslednje zdravstvene dejavnosti:

- zdravstveno varstvo splošne medicine,
- urgentno medicino,
- zdravstveno varstvo otrok in mladine,
- zdravstveno varstvo žensk,
- zdravstveno varstvo na domu,
- reševalno službo,
- zobozdravstveno službo,
- rentgensko in ultrazvočno diagnostiko,
- specialistično okulistično ambulanto.

6.1.2.3 Športni objekti lokalnega pomena

Vrste športnih objektov in površin za šport v naravi (Uradni list RS, št. 29/17) opredeljuje Zakon o športu. Tovrstnih objektov je veliko vrst in namembnosti (jih ne navajamo vseh), iz vidika občine Šmartno pri Litiji pa kot večji izstopajo:

- Športno igrišče POŠ Javorje,
- Športno igrišče POŠ Štangarske poljane,
- Športna igrišča POŠ Velika Kostrevnica,
- Športno igrišče POŠ Primskovo na Dolenjskem,
- Športna igrišča OŠ Šmartno,
- Športno igrišče na Sokolskem,
- Športni dom Strelišče,
- Dvorana Pungrt.

V občini Šmartno pri Litiji je 637 m² pokritih vadbenih prostorov, kar pomeni 114 m² pokritih vadbenih prostorov na 1.000 prebivalcev oziroma 9.571 m² nepokritih vadbenih površin kar pomeni 1.708 m² nepokritih vadbenih površin na 1.000 prebivalcev. Skupaj ima občina Šmartno pri Litiji 10.208 m² vadbenih površin oziroma 1.822 m² vadbenih površin na 1.000 prebivalcev (vir: Pregled športa v Republiki Sloveniji v obdobju od leta 2015 do 2020, Zavod za šport RS Planica, št. 1/2020, oktober 2020).

6.2 Ocena in način zadovoljevanja potreb po družbeni infrastrukturi na območju ureditvenega načrta

Glede na predvidene 4 nove stanovanjske enote ocenjujemo, da bodo ta po zaključku projekta in po zapolnitvi vseh stanovanjskih enot postala dom približno 16 prebivalcem (približno 8 odraslih in približno 8 otrok). Struktura in število prebivalcev je ocenjeno glede na strukturo predvidenih stanovanjskih enot.

Glede na znano demografsko strukturo prebivalstva ocenjujemo, da bo med približno 8 otroci, približno 2 vrtčevska, približno 4 osnovnošolski in približno 2 srednješolska.

Pri tem je pomembno vprašanje tudi, od kod bodo prišli novi prebivalci.

Ocenjujemo, da bo približno 75 % prebivalcev na območju obravnavanega območja prišlo iz drugih krajev znotraj občine Šmartno pri Litiji in 25 % priseljencev od drugod. Razlika je v tem, da domačini ne pomenijo dodatne obremenitve obstoječe družbene infrastrukture (kvečjemu prerazporeditev).

V nadaljevanju bomo pogledali, katera družbena infrastruktura je v bližini območja urejanja in pisno ocenili potrebe za dograditev obstoječe ali gradnjo nove posamezne vrste družbene infrastrukture ali ustrezno drugačno zagotavljanje kapacitet za povečano povpraševanje po posameznih vrstah družbene infrastrukture.

6.2.1 Vrtci

V splošnem velja pravilo, da naj bi otroci obiskovali vrtec v občini stalnega prebivališča staršev. Večinoma se starši odločijo za vrtec, ki je najbližje mestu njihovega stalnega prebivališča.

Seveda pa lahko pride do odstopanj in se starši odločajo za vrtec, ki je na poti do njihovega delovnega mesta.

Glede na predstavljena dejstva o obstoječi kapaciteti vrtca v občini Šmartno pri Litiji in povečanju števila otrok zaradi gradnje v obravnavanem območju (1-2), ocenjujemo, da ne bo treba zagotoviti dodatnih prostorov vrtca.

Pričakujemo pa lahko, da bodo kumulativni vplivi dodatnih gradenj zahtevali tehtni premislek o pravočasnem reševanju problema, tj. o dograditvi obstoječe ali gradnji nove infrastrukture vrtcev.

6.2.2 Osnovne šole

Osnovnošolsko izobraževanje izvajajo osnovne šole, osnovne šole s prilagojenim programom, glasbene šole ter zavodi za vzgojo in izobraževanje otrok s posebnimi potrebami. V tem elaboratu ekonomike bomo obravnavali samo osnovne šole.

Po zakonu ZOsn-1 imajo starši pravico vpisati otroka v javno osnovno šolo ali zasebno osnovno šolo s koncesijo v šolskem okolišu, v katerem otrok stalno oziroma začasno prebiva, javna osnovna šola oziroma zasebna osnovna šola s koncesijo v tem okolišu pa je dolžna na željo staršev otroka vpisati. V drugo osnovno šolo lahko starši vpišejo otroka, če ta šola s tem soglaša. Seznam otrok iz šolskega okoliša, ki jih je javna ali zasebna šola s koncesijo dolžna vpisati v 1. razred, si šola pridobi iz evidence šoloobveznih otrok, ki jo vodi ministrstvo, pristojno za šolstvo. Ministrstvo si pridobi podatke o šoloobveznih otrocih iz registra stalnega prebivalstva in razvida začasnega prebivališča.

V ustanovitvenem aktu javne osnovne šole se v skladu z merili za organizacijo javne mreže določi območje, na katerem imajo starši pravico vpisati otroka v to osnovno šolo (šolski okoliš).

Zakon o osnovni šoli (Uradni list RS, št. 81/06 – uradno prečiščeno besedilo, 102/07, 107/10, 87/11, 40/12 – ZUJF, 63/13 in 46/16 – ZOFVI-K) govori o pristojnostih in nalogah župana v zvezi s sklenitvijo dogovora z osnovno šolo in starši o načinu prevoza otrok v šolo.

Območje, ki ga obravnavamo v elaboratu ekonomike, leži v določenem šolskem okolišu, tako bodo morali šoloobvezni otroci obiskovati OŠ Šmartno, ki je od območja urejanja oddaljena približno 900 m (cca 10 minut peš).

Tabela 7: Število otrok v šolskem okolišu OŠ Šmartno

Leto rojstva	Št. otrok
2020	74
2019	63
2018	63
2017	87
2016	59
2015	63
2014	64
2013	55
2012	72
2011	65

2010	72
2009	87
2008	58
2007	60
2006	50

Vir: Ministrstva za izobraževanje, znanost in šport, september 2021

Pregled števila otrok v šolskem okolišu kaže, da so generacije, ki bodo v naslednjih letih vstopale v OŠ Šmartno približno enako številčne, kot generacije, ki jo bodo zapustile, zaradi česar ocenjujemo, da približno 4 dodatni osnovnošolci iz obravnavanega območja na šoli ne bo povzročil prostorske stiske.

6.2.3 Zdravstveni domovi

Zdravstveni dom Litija je javni zdravstveni zavod, ki zagotavlja osnovno zdravstveno varstvo na primarni ravni prebivalcem občine Šmartno pri Litiji.

V letu 2020 je bil pogodbeno dogovorjeni plan ZD Litija realiziran v višini 137,49%.

V povprečju so za 16,05 % več plana v primerjavi z letom 2019 dosegli v službah:

- splošne medicine,
- patronažni službi,
- UZ in
- ortodontiji.

Kapacitete obstoječih površin zdravstvenega doma in število tam zaposlenih so glede na število prebivalcev, zadostne. Zaradi gradnje v obravnavanem območju ni predvidenega zaostrovanja na področju osnovnega zdravstvenega varstva na primarni ravni.

6.2.4 Pokriti športni objekti

Strateški cilj iz Resolucije o nacionalnem programu športa v Sloveniji za obdobje 2014–2023 je zagotavljanje 0,35 m² pokritih športnih površin na prebivalca, ki bodo ustrezno prostorsko umeščene oziroma razmeščene.

V dokumentu Pregled športa v Republiki Sloveniji v obdobju od leta 2015 do 2020, ki ga je oktobra 2020 izdelal Zavod za šport RS Planica, je v občini Šmartno pri Litiji 637 m² pokritih športnih objektov, pri čemer preračun na št. prebivalcev pokaže 0,16 m² pokritih športnih površin na prebivalca. To je sicer pod državnim strateškim ciljem in tudi pod siceršnjim trenutnim državnim povprečjem 0,28 m² / prebivalca.

To pomeni, da že za obstoječe število prebivalcev v občini Šmartno pri Litiji ni zagotovljenih zadostnih kapacitet pokritih športnih objektov.

Ocenjujemo, da bodo na podlagi sedanjega stanja in tudi dodatnih prebivalcev, ki jih bo ustvarila stanovanjska gradnja na obravnavanem območju in drugod po občini, na dolgi rok potrebna dodatna vlaganja v pokrite športne objekte.

Za oceno teh investicij je treba s samostojno, namensko opredeljeno strokovno podlago izdelati podrobnejšo analizo obstoječe športne infrastrukture in analizo potreb, ustrezno oceniti pričakovane dodatne potrebe ter na podlagi te analize in ocene natančneje načrtovati potrebne površine, njihovo strukturo in prostorsko razmestitev ter potrebne investicije za njihovo izvedbo.

6.2.5 Nepokriti športni objekti

Strateški cilj iz Resolucije o Nacionalnem programu športa v Sloveniji za obdobje 2014–2023 je zagotavljanje 0,50 m² nepokritih športnih površin na prebivalca, ki bodo ustrezno prostorsko razmeščene in umeščene.

Površina nepokritih športnih objektov v občini Šmartno pri Litiji znaša 9.571 m² oziroma 1,70 m² nepokritih športnih površin na prebivalca, kar je bistveno več od usmeritve iz Nacionalnega programa športa v Republiki Sloveniji 2014–2023.

Ocenjujemo, da na podlagi sedanjega stanja in tudi ne na podlagi dodatnih potreb, ki jih bo ustvarila stanovanjska gradnja na obravnavanem območju ne bodo potrebna dodatna vlaganja v nepokrite športne objekte.

7 GRAFIČNI PRIKAZ

Priloge:

1. Karta 1: Prikaz obstoječe javne družbene infrastrukture