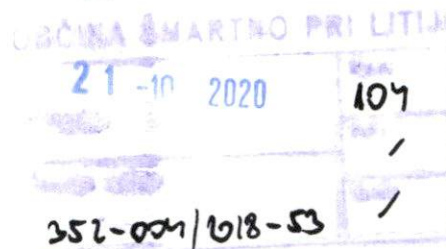


OBČINA ŠMARTNO
TOMAZINOVA ULICA 2

1275 ŠMARTNO PRI LITIJJI



Številka: MN-0133-2020-118
Datum: 19.10.2020

Javno podjetje Komunalno stanovanjsko podjetje Litija d.o.o., Ponoviška cesta 15, 1270 Litija izdaja na podlagi 39. člena Zakona o urejanju prostora (ZUREP-2), Uradni list RS, št. 61/17, kot izvajalec javne službe skladno s 6. členom Odloka o ustanovitvi Javnega podjetja Komunalno stanovanjskega podjetja Litija d.o.o. (Uradni list RS, št. 139/06, 61/08, 52/16), 8. in 13. člena Odloka o oskrbi s pitno vodo na območju občine Šmartno pri Litiji (Uradni list RS, št. 46/14) in 22. člena Odloka o odvajanju in čiščenju komunalne in padavinske odpadne vode na območju Občine Šmartno pri Litiji (Uradni list RS, št. 101/08, pop. 14/09), Odlokem o načinu izvajanja gospodarske javne službe zbiranja in prevoza komunalnih odpadkov ter odlaganja ostankov predelave ali odstranjevanja komunalnih odpadkov na območju Občine Šmartno pri Litiji (Uradni list RS št. 27/09), na vlogo OBČINE ŠMARTNO PRI LITIJJI, TOMAZINOVA ULICA 2, 1275 ŠMARTNO PRI LITIJJI, naslednje

PRVO MNENJE

k osnutku občinskega podrobnega prostorskega načrta (OPPN) za območje ŠM sever- 4. del

Občina Šmartno pri Litiji je z vlogo dne 2.10.2020 pozvala Javno podjetje Komunalno stanovanjsko podjetje Litija d.o.o., da ji poda 1. mnenje k izdelavi osnutka OPPN za območje ŠM sever- 4. del. K pozivu je bilo podano digitalno gradivo osnutka OPPN-ja.

Pri pripravi osnutka OPPN za območje ŠM sever-4. del, morajo biti upoštevane naslednje smernice:

Oskrba s pitno vodo:

- Skladno z 10. členom Uredbe o oskrbi s pitno vodo (Uradni list RS št. 88/12), mora biti stavba ali gradbeni inženirski, če se v njih zadržujejo ljudje ali se pitna voda uporablja za oskrbo živali in leži znotraj območja javnega vodovoda, kjer se izvaja javna služba, priključena na javni vodovod v skladu s predpisom občine, ki ureja javno službo. Na javni vodovod mora biti priključena vsaka stavba ali gradbeni inženirski objekt posebej, zanje pa mora biti zagotovljeno merjenje porabe pitne vode z obračunskim vodomerom.
- Skladno z 10., 18. in 40. členom Odloka o oskrbi s pitno vodo na območju občine Šmartno pri Litiji, mora načrtovanje in gradnjo priključka na javni vodovod zagotoviti lastnik stavbe ali gradbenega inženirskega objekta, ki se priključuje na javni vodovod in ga je dolžan zgraditi na lastne stroške.
- Priključevanje stavb na javni vodovod v območju OPPN se izvede na sekundarno cev javnega vodovoda, ki poteka ob regionalni cesti Litija-Šmartno; za priključitev stavb je potrebno dograditi sekundarni vod vodovoda z izvedbo priključkov stavb na javni vodovod.
- Pred pridobitvijo gradbenega dovoljenja za stavbo, mora biti novozgrajen sekundarni vod javnega vodovoda prenesen v upravljanje izvajalca javne službe, skladno s področnimi predpisi.

Odvajanje in čiščenje odpadne vode:

Komunalna odpadna voda:

- Naselje je opremljeno z javno kanalizacijo, zato mora investitor ali lastnik objekta, v katerem nastaja komunalna odpadna voda, zagotoviti, da se komunalna odpadna voda odvaja v javno kanalizacijo - 16. člen Uredbe o emisiji snovi in toplote pri odvajanju odpadnih voda v vode in javno kanalizacijo (Uradni list RS, št. 64/12, 64/14 in 98/15).
- Komunalna odpadna voda iz stavb se odvede na obstoječo javno kanalizacijo, ki poteka ob regionalni cesti Litija-Šmartno. Vsaka stavba je praviloma priključena na javno kanalizacijo preko svojega kanalizacijskega priključka. V primerih, ko se pri izdelavi projekta priključka ugotovi, da to ni možno ali racionalno, je dovoljena priključitev več stavb preko enega - skupinskega kanalizacijskega priključka, s čemer pa morajo soglašati vsi lastniki tega priključka. Za priključitev objektov na javno kanalizacijo na podlagi 11. člena Odloka o odvajanju in čiščenju komunalne in

padavinske odpadne vode na območju Občine Šmartno pri Litiji pridobiti soglasje oz. mnenje v povezavi z 31. členom Gradbenega zakona (61/17, 72/17 – popr. in 65/20).

Padavinska odpadna voda:

- Odvajanje padavinske odpadne vode se rešuje individualno na parceli objekta s ponikanjem, skladno s 36. členom Odloka o izvedbenem delu Občinskega prostorskega načrta Občine Šmartno pri Litiji (Uradni list RS, št. 38/13 in spremembe), ki določa, da je potrebno pri gradnji objektov zagotoviti ponikanje čim večjega dela padavinske vode s pozidanih in tlakovanih površin. Možnost ponikanja padavinskih voda na zemljišču namenjenem za gradnjo je potrebno izkazati z hidrogeološkim poročilom.
- V kolikor se ugotovi, da ponikanje zaradi značilnosti tal ni možno, se padavinska voda odvaja v javno kanalizacijo tako, da se pred odvodom padavinske odpadne vode v javno kanalizacijo, na parcelah stavb zagotovijo zbiralniki vode, tako da se čim večji delež padavinske vode pred odvodom v kanalizacijsko omrežje začasno zadrži na parceli (ureditve na zelenih površinah zemljišča namenjenega za gradnjo stavbe ali na parcelah večjega števila stavb, h katerim pripadajo).
- Skladno z Uredbo o emisiji snovi in toplote pri odvajanju odpadnih voda v vode in javno kanalizacijo:
 - se mora padavinska odpadna voda iz streh objektov, odvajati neposredno ali posredno v vode, kadar je to tehnično izvedljivo, razen če to vodo uporabi kot dodatni vir vode za namene, pri katerih ni treba zagotoviti kakovosti za pitno vodo, na primer splakovanje stranišč, pranje perila ali zalivanje, in se za tako uporabljeno padavinsko odpadno vodo zagotovi izvedba ukrepov kot velja za komunalno odpadno vodo.
 - mora upravljavec objektov zajeti in mehansko obdelati padavinsko odpadno vodo, ki odteka z utrjenih, tlakovanih ali drugim materialom prekritih površin objektov in vsebuje usedljive snovi v usedalniku, če padavinsko odpadno vodo odvaja v javno kanalizacijo oz. v usedalniku in lovilniku olj ali čistilni napravi padavinske odpadne vode, če padavinsko odpadno vodo odvaja neposredno ali posredno v vode ter gre za: površine, vključno s funkcionalnimi prometnimi površinami ob objektih, ki so namenjene prometu ali parkiranju ali skladiščenju motornih vozil z maso, enako ali manjšo od 7,5 t, katerih skupna površina je enaka ali večja od 1 ha, razen na vodovarstvenih območjih, če predpisi, ki urejajo vodovarstveni režim na teh območjih, določajo drugače, oz. površine, vključno s funkcionalnimi prometnimi površinami ob objektih, ki so namenjene prometu ali parkiranju ali skladiščenju motornih vozil z maso, večjo od 7,5 t, katerih skupna površina je enaka ali večja od 0,6 ha, razen na vodovarstvenih območjih, če predpisi, ki urejajo vodovarstveni režim na teh območjih, določajo drugače
- Padavinske vode iz objektov in njihovih funkcionalnih površin ni dopustno usmeriti na javne površine, niti v naprave za odvodnjavanje javnih površin.
- Za priključitev odpadne padavinske vode na javno kanalizacijo na podlagi 11. člena Odloka o odvajanju in čiščenju komunalne in padavinske odpadne vode na območju Občine Šmartno pri Litiji je potrebno pridobiti soglasje oz. mnenje v povezavi z 31. členom Gradbenega zakona (61/17, 72/17 – popr. in 65/20).
- V primeru, da se del skupnega kanalizacijskega voda opredeli kot javni, je potrebno pred pridobitvijo gradbenega dovoljenja za stavbo, javni del kanalizacije prenesti v upravljanje izvajalcu javne službe, skladno s področnimi predpisi.

Ravnanje s komunalnimi odpadki

- Skladno z Odlokom o ravnanju s komunalnimi odpadki v Občini Šmartno pri Litiji (Uradni list RS, št. 67/14) morajo načrtovalci prostora in projektanti stanovanjskih sosesk in večstanovanjskih stavb, kjer bodo nastajali komunalni odpadki, določiti lokacijo zbirnih mest posameznih frakcij komunalnih odpadkov, investitorji pa so dolžni zagotoviti njihovo izgradnjo.
- Zbirno mesto za komunalne odpadke (mesto, kjer povzročitelj odpadkov le te zbira), mora biti v objektu ali v bližini objekta na stavbni parceli in ne sme biti na javnih površinah. Zbirna mesta za odpadke morajo ustrezati funkcionalnim, estetskim, higiensko-tehničnim in požarno-varnostnim pogojem. (40. člen Odloka o izvedbenem delu Občinskega prostorskega načrta Občine Šmartno pri Litiji)
- Skladno z Odlokom o ravnanju s komunalnimi odpadki v Občini Šmartno pri Litiji (Uradni list RS, št. 67/14) je lokacija odjemnega prostora, s katerega izvajalec prazni namenske predpisane posode, praviloma na javni površini, lahko pa je tudi na funkcionalni površini in mora biti izvajalcu prosto in nemoteno dostopen v vseh letnih časih. Prezemno mesto je lahko oddaljeno od odjemnega prostora do 8 m. Lokacija odjemnega mesta se predvidi tik ob javni poti; v primeru da bo dostopna pot (ulica) javna, je potrebno zagotoviti obračališče za komunalna smetarska vozila; lahko je urejeno tudi na drug način, če vozila na najem obračajo enko učinkovito kot to zagotavlja obračališče.

Pri realizaciji OPPN je potrebno v primeru sprememb in drugačnih postavitev komunalne infrastrukture pridobiti soglasje k spremembam.

Pripravila:
Ksenja Celarc

Marko Berčon, dipl.inž.grad.

Javno podjetje

KOMUNALNO STANOVANJSKO

PODJETJE Litija d.o.o.

Direktor:
Roman Ciglar, dipl. inž. str.



KSP
L I T I J A

03

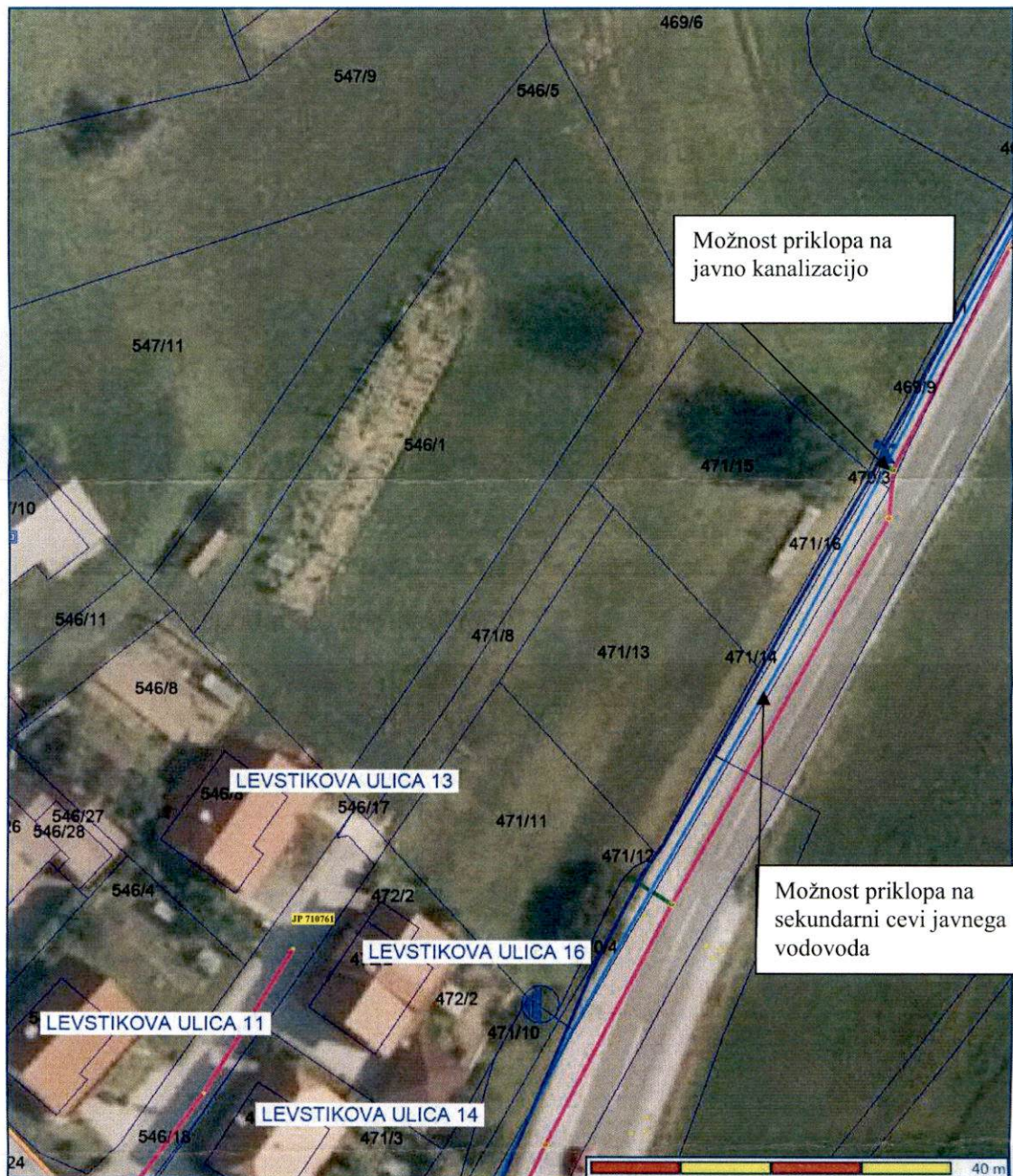
JAVNO PODJETJE
KOMUNALNO
STANOVANJSKO
PODJETJE
LITJA, d.o.o.
Ponoviška cesta 15
1270 Litija

Poslati:
- naslovniku

Priloga:
- karta GJI

Karta javne gospodarske infrastrukture:




487888_101090
14 50 37, 46 2 58






Upravljevac: Javno podjetje Komunalno stanovanjsko podjetje Litija d.o.o.

Legenda:

Javna kanalizacija

-  mešani vod
-  fekalni vod
-  meteorni vod

Javni vodovod

-  primarni vod
-  sekundarni vod
-  terciarni vod