



Občina Šmartno pri Litiji

Župan

Številka: 353-001/2015-53

Datum: 01. 04. 2021

**OBČINSKEMU SVETU
OBČINE ŠMARTNO PRI LITIJI**

ZADEVA: Obravnava Operativnega programa odvajanja in čiščenja komunalne odpadne vode v Občini Šmartno pri Litiji

Predlagatelj: župan Občine Šmartno pri Litiji, Rajko Meserko

Poročevalec na seji: Tanja Kepa Ferlan, predstavnik Vodar d.o.o.

Pravna osnova:

- Zakon o varstvu okolja (Uradni list RS, št. 39/06 – uradno prečiščeno besedilo, 49/06 – ZMetD, 66/06 – odl. US, 33/07 – ZPNačrt, 57/08 – ZFO-1A, 70/08, 108/09, 108/09 – ZPNačrt-A, 48/12, 57/12, 92/13, 56/15, 102/15, 30/16, 61/17 – GZ, 21/18 – ZNOrg, 84/18 – ZIURKOE in 158/20),
- Uredba o odvajanju in čiščenju komunalne odpadne vode (Uradni list RS, št. 98/15, 76/17 in 81/19),
- Operativni program odvajanja in čiščenja komunalne odpadne vode, MOP, št.: 35400-6/2020/4, z dne 7. 9. 2020,
- 14. člen Statuta Občine Šmartno pri Litiji (Uradni list RS, št. 70/18).

Namen: Obravnava in sprejem sklepa o sprejetju Operativnega programa odvajanja in čiščenja komunalne odpadne vode v Občini Šmartno pri Litiji

Predhodna obravnava: Odbor za gospodarsko infrastrukturo, okolje in prostor

Občinskemu svetu Občine Šmartno pri Litiji se po opravljeni razpravi predlaga v sprejem naslednji sklep:

SKLEP 1: Občinski svet Občine Šmartno pri Litiji sprejme Operativni program odvajanja in čiščenja komunalne odpadne vode v Občini Šmartno pri Litiji.

S spoštovanjem!

Pripravila:
Tanja Kepa Ferlan

Priloge:

- Obrazložitev
- Operativni program odvajanja in čiščenja komunalne odpadne vode v Občini Šmartno pri Litiji



Župan Občine Šmartno pri Litiji:
Rajko Meserko

Obrazložitev

Operativni program odvajanja in čiščenja komunalne odpadne vode v občini Šmartno pri Litiji (v nadaljevanju OP Občine Šmartno pri Litiji) opredeljuje opremljanje vseh 11 aglomeracij v občini.

Namen OP Občine Šmartno pri Litiji je varstvo površinskih in podzemnih voda na območju občine in okolice. OP Občine Šmartno pri Litiji je zasnovan na podlagi Uredbe o odvajanju in čiščenju komunalne odpadne vode (Uradni list RS, št. 98/15, 76/17 in 81/19) in Operativni program odvajanja in čiščenja komunalne odpadne vode (MOP, 17. 9. 2020), ki je krovni izvedbeni akt Republike Slovenije za doseganje ciljev Nacionalnega programa varstva okolja na področju varstva voda pred onesnaženjem z odvajanjem komunalne odpadne vode. Navedena dokumenta na državnem nivoju določata obveznosti občin in roke za opremljanje aglomeracij s strani občin.

OP Občine Šmartno pri Litiji opisuje izvedene in načrtovane investicije občine za posamezno aglomeracijo, ločeno za javno kanalizacijsko omrežje in komunalno čistilno napravo ter podrobneje določa:

- podatke o posameznih aglomeracijah na območju občine Šmartno pri Litiji;
- zahteve v zvezi z odvajanjem in čiščenjem komunalne odpadne vode za vsako posamezno aglomeracijo;
- roke za izpolnjevanje zakonodajnih zahtev;
- ukrepe, potrebne za doseganje predpisane opremljenosti z javno kanalizacijo;

V zadnjem delu OP Občine Šmartno pri Litiji opredeljuje potrebna finančna sredstva in prioritete.

Poglavitni zaključki OP Občine Šmartno pri Litiji

Aglomeracija mora biti zaradi izvajanja storitev javne službe na njenem območju opremljena z javnim kanalizacijskim omrežjem in komunalno čistilno napravo za čiščenje komunalne odpadne vode in dodatno obdelavo v skladu z uredbo.

V občini Šmartno pri Litiji je 11 aglomeracij, ki se ne stikajo z vodovarstvenimi ali občutljivimi območji z vidika varovanja voda, zato zanje veljajo splošni roki in kriteriji glede zahtevane stopnje čiščenja.

Vse aglomeracije na območju občine, razen aglomeracije Litija-Šmartno, ki je večinsko že opremljena, spadajo v velikostni rang aglomeracij do 500PE. To pomeni, da je rok za njihovo opremljanje 31. 12. 2023. Rok opremljanje aglomeracije Litija-Šmartno, ki je večja od 10.000 PE pa se je iztekel 31. 12. 2015, zato je izvedba tega dela OP občine Šmartno pri Litiji prednostna.

Nova uredba določa tudi izjeme pri opremljanju aglomeracij, in sicer je lahko aglomeracija s skupno obremenitvijo, manjšo od 500 PE, zaradi izvajanja storitev javne službe na njenem območju opremljena z zasebnimi malimi komunalnimi čistilnimi napravami za posamezne objekte ali za skupine objektov, če občina na podlagi ekonomske analize variant opremljanja ugotovi, da bi opremljanje na način iz prvega ali tretjega odstavka prejšnjega člena povzročilo več kot trikrat večje stroške glede na stroške opremljanja v skladu s četrtem

odstavkom prejšnjega člena, razen če je z drugim predpisom določeno drugače.

Občina Šmartno pri Litiji je v sodelovanju s podjetjem Vodar d.o.o. v skladu z uredbo izvedla študijo variant odvajanja in čiščenja komunalne odpadne vode (Vodar d.o.o., julij 2020, št. projekta: 202002/056-1). V študiji se je izkazalo, da na podlagi ekonomske primerjave kar 7 manjših aglomeracij zadošča tem kriterijem in tako gradnja javne kanalizacije v njih s stališča racionalne rabe javnih financ ni upravičena.

Upoštevaajoč izsledke te študije, so v pričujočem OP Občine Šmartno pri Litiji zbrani ukrepi, z izvedbo katerih bo občina vse aglomeracije opremila skladno z uredbo. Ocenjena so tudi potrebna sredstva in določen terminski plan za izvajanje ukrepov glede na razpoložljive vire.

Izvedbeni plani so kot zaključki operativnega programa podani v Tabeli 8, ki je del OP občine Šmartno pri Litiji. V tabeli so zbrani ukrepi za vse aglomeracije in potrebna finančna sredstva, ki so ocenjena na 1.035.932,00 EUR za izvedbo vseh zakonsko predpisanih obveznosti občine. Hkrati občina na področju odvajanja in čiščenja komunalne odpadne vode sofinancira vgradnjo zasebnih MKČN in pa subvencionira omrežnino, za kar so predvideni odhodki iz istih namenskih sredstev.

Tabela 1: Povzetek predlaganih ukrepov za opremljanje aglomeracij v občini Šmartno pri Litiji

ID aglomeracije	IME	PE	Št. priključkov	JKV+ČN	ZMKČN	Ocena investicije projekta	Ocena investicije za občino	Rok za opremljanje
7214	SELŠEK	95	19	✗	19	72.200,00	19.000,00	31.12.2023
7232	CEROVICA	150	30	✗	30	114.000,00	30.000,00	31.12.2023
7185	GRADIŠKE LAZE	170	34	✗	34	129.200,00	34.000,00	31.12.2023
7187	DVOR PRI BOGENŠPERKU	335	67	✗	67	254.600,00	67.000,00	31.12.2023
50079	VELIKA KOSTREVNICA	80	16	✗	16	60.800,00	16.000,00	31.12.2023
50082	MALA KOSTREVNICA	80	16	✗	16	60.800,00	16.000,00	31.12.2023
20007	LITIJA-ŠMARTNO (del)	110	22	✓		116.000,00	116.000,00	31.12.2015
					15	57.000,00	15.000,00	
						173.000,00	131.000,00	
7140	VINTARJEVERC	150	30	✗	30	114.000,00	30.000,00	31.12.2023
7121	ZAVRSTNIK	250	50	✓		392.080,50	357.080,50	31.12.2023
					15	57.000,00	15.000,00	
						449.080,50	372.080,50	
7143	GRMAČE	100	11	✓	✗	57.495,00	57.495,00	31.12.2023
7201	ZGORNJA JABLANICA	135	27	✓	✗	290.356,50	263.356,50	31.12.2023
Skupaj:						1.775.532,00	1.035.932,00	

Glede na predpisane roke je prednostna naloga občine opremljanje aglomeracije Litija-Šmartno, katere kapaciteta je večja od 2000 PE. Naslednja se prednostno izvede sanacija oz. zamenjava nedelujoče MKČN Grmače z novo nadomestno MKČN. Hkrati se začne postopek priprave projektne dokumentacije za izgradnjo predvidenega JKV in ČN za aglomeraciji Zavrstnik in Zgornja Jablanica. Po pridobitvi gradbenega dovoljenja se projekta nadaljujeta z izvedbo. Opremljanje z ZMKČN lahko poteka postopoma neodvisno od gradnje kanalizacije in čistilnih naprav. Vsako leto, začeni z letom 2022 lahko občina nameni določena sredstva za sofinanciranje ZMKČN, ki se prednostno dodeljujejo glede na prispele vloge občanov. Predvsem se spodbuja vgradnja ZMKČN znotraj aglomeracij, kjer je opredeljen ta način opremljanja.

Investicijski načrt za opremljanje občine Šmartno pri Litiji z infrastrukturo za odvajanje in čiščenje komunalne odpadne vode za obdobje 2020-2031 je povzet v Tabeli 10, ki je del OP občine Šmartno pri Litiji. Razvidno je, da mora občina v tem obdobju zagotoviti 2.535.632,00 EUR namenskih sredstev, kar pa je ob upoštevanju predvidenih letnih namenskih prihodkov (okoljska dajatev za onesnaževanje okolja zaradi odvajanja odpadnih voda, najemnina za uporabo javne infrastrukture in del komunalnega prispevka) izvedljivo. Poleg tega je v novem državnem OP zapisano, da bodo za opremljanje aglomeracij v naslednjem akcijskem obdobju na voljo sredstva Sklada za vode. Pridobitev teh državnih namenskih sredstev bi dodatno razbremenila občinski proračun.

Operativni program odvajanja in čiščenja komunalne odpadne vode v občini Šmartno pri Litiji je občinski izvedbeni akt, ki je skladen z aktualnimi zakonskimi akti in drugimi podrejenimi predpisi.



Naročnik:

Občina Šmartno pri Litiji
Tomazinova ul. 2
1275 Šmartno pri Litiji

**Operativni program odvajanja in čiščenja
komunalne odpadne vode
v občini Šmartno pri Litiji**

Izvajalec:

VODAR d.o.o.
Pečovnik 24
3000 Celje
Slovenija

Web: www.vodar.si

E-pošta: info@vodar.si

Tel.: 00386 40 299 909

Št. projekta: 202002/056-2

Datum: Celje, 30. 11. 2020

PODATKI O DOKUMENTACIJI:

<p>NAROČNIK:</p>	<p>Občina Šmartno pri Litiji Tomazinova ul. 2 1275 Šmartno pri Litiji</p> <p>Kontaktna oseba: Mag. Tanja Kepa Ferlan Tel.: 01-8962-801 E-pošta: tanja.kepa-ferlanmartno-litija.si</p> <hr/> <p>(ime, priimek in naslov investitorja oziroma njegov naziv in sedež)</p>
<p>NASLOV DOKUMENTACIJE:</p>	<p>Operativni program odvajanja in čiščenja komunalne odpadne vode v občini Šmartno pri Litiji</p>
<p>IZVAJALEC:</p>	<p>VODAR, okoljske tehnologije in inženiring d.o.o. Pečovnik 24, 3000 Celje</p> <p>Direktor: Andrej Hercog, univ. dipl. inž. vod. in kom. inž. IZS G - 4018</p> <hr/> <p>(naziv projektanta, sedež, ime in podpis odgovorne osebe projektanta, žig)</p>
<p>SODELAVCI NA PROJEKTU:</p>	<p>Marko Preložnik, univ. dipl. inž. vod. in kom. inž. IZS G – 4224</p> <p>Klara Hercog, univ. dipl. biol.</p> <hr/> <p>(ime in priimek, strokovna izobrazba)</p>

KAZALO

1	UVOD	4
2	ZAKONODAJNI OKVIR.....	5
2.1	Zakonodaja EU.....	5
2.2	Slovenska zakonodaja.....	5
3	OBRAVNAVANO OBMOČJE.....	7
3.1	Vodovarstvena območja.....	9
3.2	Območja z naravovarstvenim statusom.....	9
3.3	Občutljiva območja.....	12
4	OBVEZNOSTI OBČINE V ZVEZI Z ODVAJANJEM IN ČIŠČENJEM KOMUNALNE ODPADNE VODE.....	14
4.1	Merila za določitev aglomeracij.....	14
4.2	Aglomeracije v občini Šmartno pri Litiji.....	15
4.2.1	Opremljanje aglomeracij v občini Šmartno pri Litiji.....	16
4.2.2	Izjeme pri opremljanju aglomeracij.....	18
4.2.3	Zahtevane stopnje čiščenja v aglomeracijah v občini Šmartno pri Litiji.....	19
4.3	Območja izven meja aglomeracij.....	20
5	PREGLED STANJA ODVAJANJA IN ČIŠČENJA KOMUNALNE ODPADNE VODE TER RAVNANJA Z BLATOM V OBČINI ŠMARTNO PRI LITIJU.....	21
5.1	Ugotavljanje opremljenosti aglomeracij.....	21
5.1.1	Analiza stanja opremljenosti aglomeracij na območju občine Šmartno pri Litiji 22	
5.2	Opremljenost območij izven meja aglomeracij.....	23
6	UKREPI ZA ZAGOTAVLJANJE PREDPISANE OPREMLJENOSTI AGLOMERACIJ.....	24
	Ukrepi oz. način opremljanja aglomeracij temelji na dokumentu.....	24
6.1	Ukrepi po aglomeracijah.....	24
7	UKREPI ZA ZAGOTAVLJANJE PREDPISANE OPREMLJENOSTI OBMOČIJ IZVEN MEJA AGLOMERACIJ.....	30
8	FINANČNA KONSTRUKCIJA IN VIRI ZA IZVEDBO UKREPOV.....	31
8.1	Ocena potrebnih sredstev in roki za opremljanje.....	31
8.2	Načrt izvajanja ukrepov.....	32
9	ZAKLJUČEK.....	35

1 UVOD

Občina Šmartno pri Litiji obsega 94,9km². Operativni program odvajanja in čiščenja komunalne odpadne vode v občini Šmartno pri Litiji (v nadaljevanju OP Občine Šmartno pri Litiji) opredeljuje opremljanje vseh 11 aglomeracij v občini.

Namen OP Občine Šmartno pri Litiji je varstvo površinskih in podzemnih voda na območju občine in okolice. OP Občine Šmartno pri Litiji je zasnovan na podlagi Uredbe o odvajanju in čiščenju komunalne odpadne vode (Uradni list RS, št. 98/15, 76/17 in 81/19) (v nadaljevanju uredba). Kot krovni izvedbeni akt Republike Slovenije za doseganje ciljev Nacionalnega programa varstva okolja na področju varstva voda pred onesnaženjem z odvajanjem komunalne odpadne vode služi Operativni program odvajanja in čiščenja komunalne odpadne vode* (v nadaljevanju Državni OP). V Državnem OP so definirana novelirana območja, za katera je v predpisanih rokih treba zagotoviti opremljenost z javno infrastrukturo oziroma ob izpolnjevanju predpisanih pogojev opremljenost z drugo ustrezno infrastrukturo za odvajanje in čiščenje komunalne odpadne vode (v nadaljevanju aglomeracije) v skladu z veljavno uredbo.

OP Občine Šmartno pri Litiji opisuje izvedene in načrtovane investicije občine za posamezno aglomeracijo, ločeno za javno kanalizacijsko omrežje in komunalno čistilno napravo ter podrobneje določa:

- podatke za posamezno aglomeracijo na območju občine Šmartno pri Litiji (obremenitev aglomeracije iz poselitve, obremenitev zaradi gospodarskih ali drugih dejavnosti, število stavb v aglomeraciji, lego glede na občutljiva območja, vodovarstvena ali druga območja);
- zahteve v zvezi z odvajanjem in čiščenjem komunalne odpadne vode za vsako posamezno aglomeracijo;
- roke za izpolnjevanje zahtev iz prejšnje alineje;
- ukrepe, potrebne za doseganje predpisane opremljenosti z javno kanalizacijo;

V zadnjem delu OP Občine Šmartno pri Litiji opredeljuje potrebna finančna sredstva in prioritete.

*Operativni program odvajanja in čiščenja komunalne odpadne vode na podlagi 36. člena Zakona o varstvu okolja (Uradni list RS, št. 39/06 – uradno prečiščeno besedilo, 49/06 – ZMetD, 66/06 – odl. US, 33/07 – ZPNačrt, 57/08 – ZFO-1A, 70/08, 108/09, 108/09 – ZPNačrt, 48/12, 57/12, 92/13, 56/15, 102/15, 30/16, 61/17 – GZ, 21/18 – ZNORG in 84/18 – ZIURKOE) v zvezi s 36. členom Uredbe o odvajanju in čiščenju komunalne odpadne vode (Uradni list RS, št. 98/15, 76/17 in 81/19) ter v skladu s 17. členom Direktive 91/271/EGS o čiščenju komunalne odpadne vode.

2 ZAKONODAJNI OKVIR

Operativni program odvajanja in čiščenja komunalne odpadne vode v občini Šmartno pri Litiji je občinski izvedbeni akt, ki temelji na nacionalnih smernicah, podanih v zakonodaji. Pričujoči dokument je skladen z aktualnimi zakonskimi akti:

2.1 Zakonodaja EU

Direktiva 91/271/EGS o čiščenju komunalne odpadne vode

Direktiva 2008/98/ES o odpadkih

Direktiva 2000/60/ES (Vodna direktiva)

Direktiva 2008/56/ES (Okvirna direktiva o morski strategiji)

Direktiva 2006/7/ES o upravljanju kakovosti kopalnih voda

2.2 Slovenska zakonodaja

Področje odvajanja in čiščenja komunalne odpadne vode ter izvajanje ukrepov iz Direktive 91/271/EGS v RS urejajo naslednji predpisi:

Zakoni:

Zakon o varstvu okolja (Uradni list RS, št. 39/06 – uradno prečiščeno besedilo, 49/06 – ZMetD, 66/06 – odl. US, 33/07 – ZPNačrt, 57/08 – ZFO-1A, 70/08, 108/09, 108/09 – ZPNačrt-A, 48/12, 57/12, 92/13, 56/15, 102/15, 30/16, 61/17 – GZ in 21/18 – ZNOrg),

Zakon o gospodarskih javnih službah (Uradni list RS, št. 32/93, 30/98 – ZZLPP0, 127/06 – ZJZP, 38/10 – ZUKN in 57/11 – ORZGJS40),

Zakon o financiranju občin (Uradni list RS, št. 123/06, 57/08, 36/11, 14/15 – ZUUJFO, 71/17 in 21/18 – popr.),

Uredbe:

Uredba o emisiji snovi in toplote pri odvajanju odpadnih voda v vode in javno kanalizacijo (Uradni list RS, št. 64/12, 64/14 in 98/15),

Uredba o odvajanju in čiščenju komunalne odpadne vode (Uradni list RS, št. 98/15, 76/17 in 81/19)

Uredba o metodologiji za oblikovanje cen storitev obveznih občinskih gospodarskih javnih služb varstva okolja (Uradni list RS, št. 87/12, 109/12 in 76/17),

Uredba o okoljski dajatvi za onesnaževanje okolja zaradi odvajanja odpadnih voda (Uradni list RS, št. 80/12 in 98/15),

Uredba o uporabi blata iz komunalnih čistilnih naprav v kmetijstvu (Uradni list RS, št. 62/08),

Uredba o enotni metodologiji za pripravo in obravnavo investicijske dokumentacije na področju javnih financ (Uradni list RS, št. 60/06, 54/10 in 27/16).

Pravilniki:

Pravilnik o občutljivih območjih (Uradni list RS, št. 98/15),

Pravilnik o prvih meritvah in obratovalnem monitoringu odpadnih voda (Uradni list RS, št. 94/14 in 98/15).

Odloki:

Odlok o odvajanju in čiščenju komunalne odpadne in padavinske vode na območju občine Šmartno pri Litiji (Uradni list RS, št. 101/08), Popravek odloka (Uradni list RS, št. 14/09), Popravek odloka (Uradni list RS, št. 27/09).

Odlok o izvedbenem delu občinskega prostorskega načrta Občine Šmartno pri Litiji (Uradni list RS, št. 38/13, 67/14, 29/15 - obvezna razlaga, 97/15 - obvezna razlaga, 69/16 - tehn. popr., 53/17 in 104/2020)

Drugo:

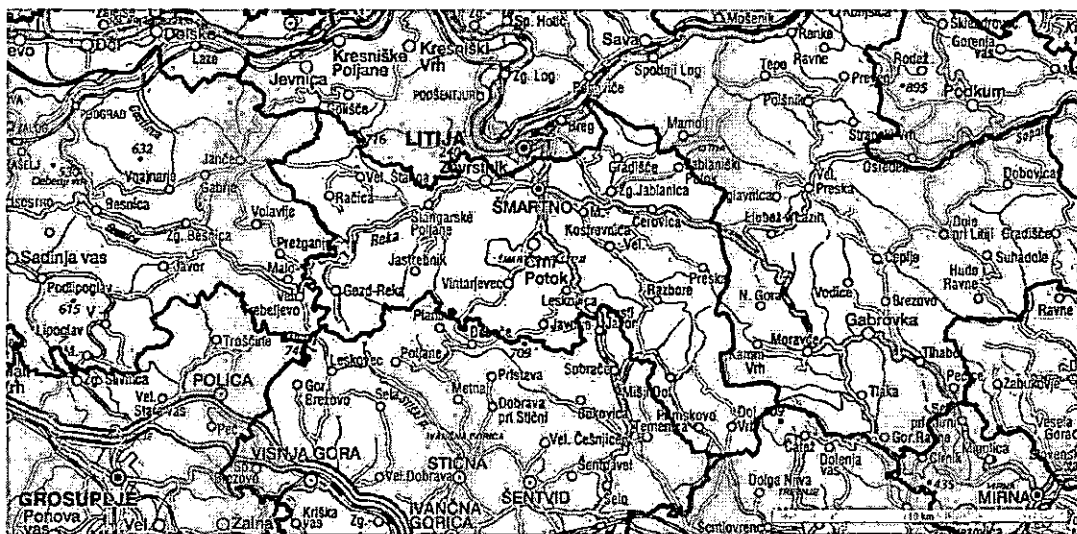
Statut Občine Šmartno pri Litiji (Uradni list RS št.: 70/2018, dne 02.11.2018)

Operativni program odvajanja in čiščenja komunalne odpadne vode v občini Šmartno pri Litiji, izvajalec: LIVIPLANT, okoljske tehnologije in inženiring d.o.o.; Celje, oktober 2015

OBČINSKI PROSTORSKI NAČRT OBČINE ŠMARTNO PRI LITIJU - PRIKAZ STANJA PROSTORA OBČINE ŠMARTNO PRI LITIJU; izvajalec: LOCUS prostorske informacijske rešitve d.o.o.; Domžale, maj 2019

3 OBRAVNAVANO OBMOČJE

Občina Šmartno pri Litiji (slika 1) obsega 94,9 km² v Zahodnem Posavskem hribovju na nadmorski višini okoli 250m. Na območju občine se križajo pomembne prometne povezave med Ljubljano in Litijo ter večjimi kraji na dolenskem proti Zagrebu.



Slika 1: Občina Šmartno pri Litiji

Okolica Šmartna je obdana s hribovjem, ki daje dolini pravokotno obliko. V naselju se zlivajo trije potoki - Reka, Črni potok in Kostrevniški potok. Potok Reka se kot največji pritok pri vasi Breg zliva v Savo. Osrednji, starejši del Šmartna, se je razvil ob trgu poleg župnijske cerkve, medtem ko se novejši, stanovanjski del, širi proti severu na območje Ustja in na Jeze ter proti jugu.

Občina Šmartno pri Litiji obsega 55 naselij in meji na Mestno občino Ljubljana ter občine Litija, Trebnje in Ivančna Gorica.

Po zadnjih podatkih iz leta 2020 je v občini Šmartno pri Litiji živel 5642 prebivalcev, od tega je bilo 819 oseb zaposlenih v sami občini. Gostota naseljenosti za občino Šmartno pri Litiji je leta 2020 znašala 59,5 prebivalcev/km² (Tabela 1), kar je bistveno nižje od slovenskega povprečja (101,7 prebivalcev/km²).

Tabela 1: Število prebivalcev v občini Šmartno pri Litiji po naseljih.

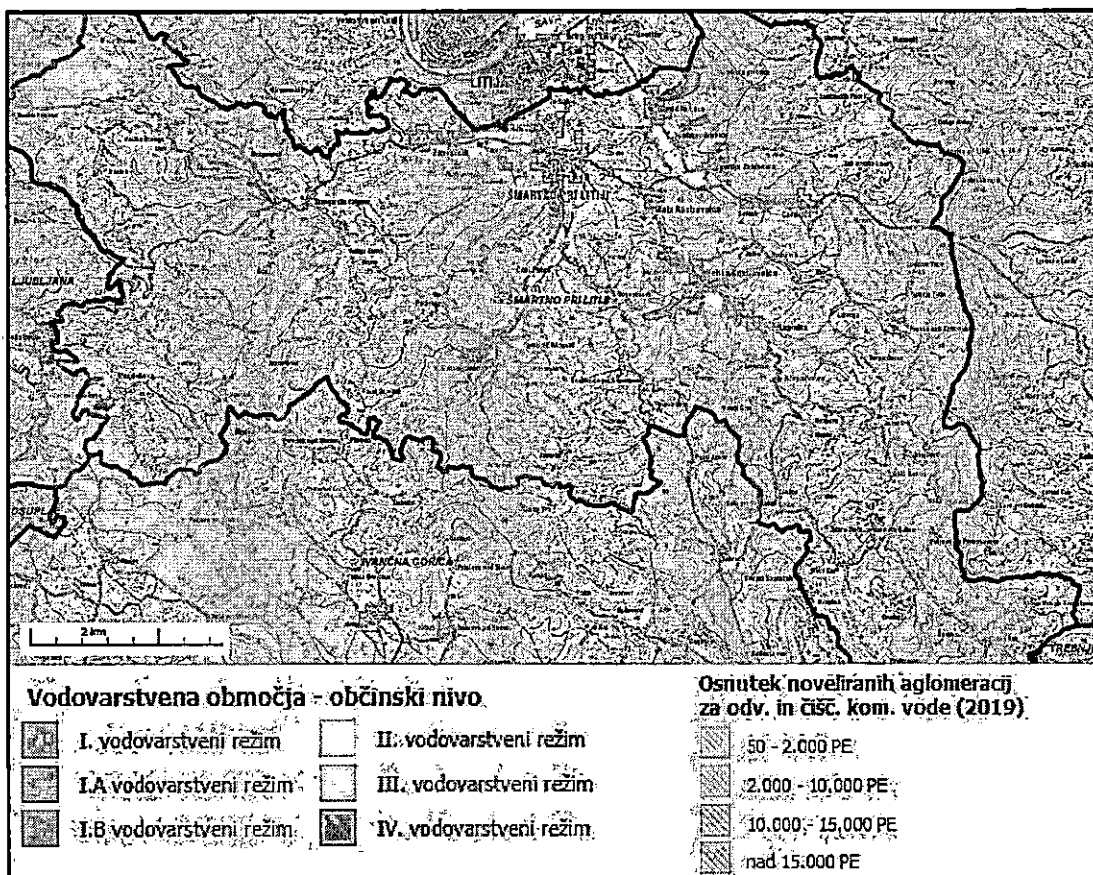
OBČINA / NASELJE	PREBIVALSTVO			Gostota naseljenosti
	Skupaj	Moški	Ženske	
občina ŠMARTNO PRI LITIJU	5642	2867	2775	59,5
Bogenšperk	4	3	1	3,3
Bukovica pri Litiji	36	19	17	82,5
Cerovica	169	74	95	160,6
Črni Potok	321	118	203	113,4
Dolnji Vrh	50	27	23	41,8
Dragovšek	64	28	36	36,7
Dvor	114	63	51	50,4

Gornji Vrh	25	12	13	46
Gozd-Reka	148	81	67	19,2
Gradišče pri Litiji	87	46	41	23,8
Gradišče	86	44	42	56,8
Gradiške Laze	160	83	77	215,6
Jablaniške Laze	61	32	29	25,3
Jablaniški Potok	7	3	4	10,4
Jastrebnik	35	18	17	21,5
Javorje	74	43	31	22,2
Ješša	115	54	61	74,5
Ježce	29	13	16	18,5
Ježni Vrh	22	15	7	53,3
Kamni Vrh pri Primskovem	6	4	2	28,2
Koške Poljane	11	5	6	6,4
Leskovicica pri Šmartnem	59	29	30	50,5
Liberga	63	32	31	20
Lupinica	135	67	68	46,1
Mala Kostrevnica	248	130	118	136
Mala Štanga	33	15	18	18,3
Mihelca	43	25	18	107,2
Mišji Dol	41	19	22	85,7
Mulhe	27	14	13	50,8
Obla Gorica	28	16	12	24,7
Podroje	138	66	72	67,8
Poljane pri Primskovem	22	12	10	12,5
Preska nad Kostrevnico	100	54	46	39,2
Primskovo	33	18	15	15,4
Račica	61	32	29	25,8
Razbore-K. o. Ježni Vrh	29	17	12	76,4
Riharjevec	65	32	33	27,1
Selšek	72	36	36	183,4
Sevno	46	21	25	41,4
Spodnja Jablanica	68	37	31	111,5
Stara Gora pri Vel.Gabru	27	15	12	53,9
Ščit	24	12	12	8,7
Šmartno pri Litiji	1406	742	664	542
Štangarske Poljane	78	40	38	87,5
Velika Kostrevnica	192	100	92	237,5
Velika Štanga	119	56	63	41,4
Vinji Vrh	13	8	5	22,6
Vintarjevec	158	92	66	38,4
Višnji Grm	28	12	16	49,4
Volčja Jama	102	55	47	35,1
Vrata	41	20	21	40,5
Zagrič	30	14	16	28,5
Zavrstnik	394	198	196	75,3
Zgornja Jablanica	95	46	49	66,1

Vir: Statistični urad Republike Slovenije, 1. januar 2020. Gostota naseljenosti: število prebivalcev na kvadratni kilometer površine teritorialne enote.

3.1 Vodovarstvena območja

V občini Šmartno pri Litiji je preko 30 vodovarstvenih območij, ki pa se ne pokrivajo z območji aglomeracij (Slika 2) ali z morebitnimi iztoki iz čistilnih naprav v aglomeracijah, zato ne vplivajo na roke za opremljanje aglomeracij.



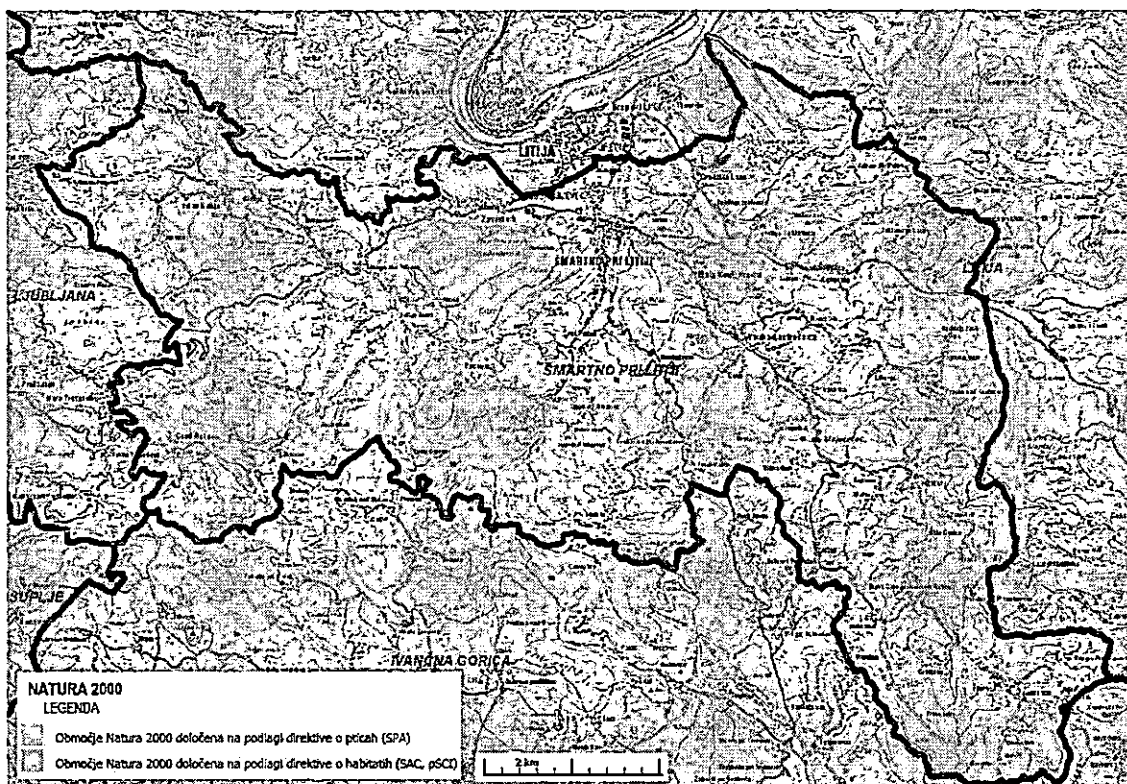
Slika 2: Vodovarstveni pasovi na območju občine Šmartno pri Litiji.

3.2 Območja z naravovarstvenim statusom

Štiri območja v občini Šmartno pri Litiji so del evropskega omrežja posebnih varstvenih območij, ki imajo varstvene usmeritve opredeljene v Uredbi o posebnih varstvenih območjih (območjih Natura 2000) (Uradni list RS, št. 49/04, 110/04, 59/07, 43/08, 8/12, 33/13, 35/13, 39/13, 3/14) (Tabela 2 in Slika 2). Vsa štiri območja so določena na podlagi direktive o habitatih (Direktiva Sveta 92/43/EGS z dne 21. maja 1992 o ohranjanju naravnih habitatov ter prosto živečih živalskih in rastlinskih vrst) - SAC območja.

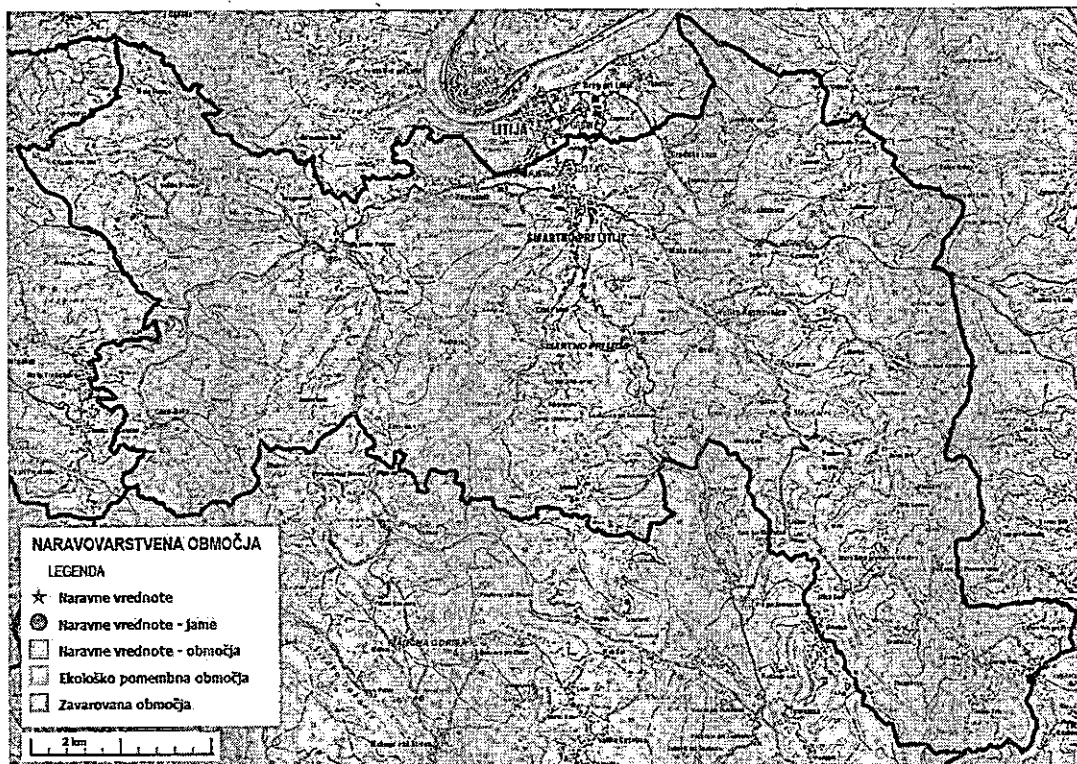
Tabela 2: Območja Natura2000 v občini Šmartno pri Litiji

Identifikacijska koda	Ime območja	Tip območja	Površina v ha
SI3000356	Maljek	SAC	618546359
SI3000184	Zgornja Jablanica	SAC	8087092907
SI3000355	Štangarski potok	SAC	274351506
SI3000159	Vintarjevec	SAC	1306858711



Slika 3: Območja Natura 2000 v občini Šmartno pri Litiji

Na območju občine je 7 območij, ki so opredeljena kot naravne vrednote lokalnega oz. državnega pomena (Slika 4).



Slika 4: Naravovarstvene enote na območju občine Šmartno pri Litiji.

Ekološko pomembna območja se pokrivajo z območji Natura 2000. Poleg teh je na območju občine Šmartno pri Litiji tudi 7 območij, ki so določena kot Naravne vrednote in zavarovana (Tabela 3, Slika 4).

Tabela 3: Naravne vrednote – območja v občini Šmartno pri Litiji

Evidenčna številka	Ime naravne vrednote	Kratka oznaka naravne vrednote	Zvrst	Pomen	Površina v ha
892	Pasja ulica	Dolina Konjskega potoka, desnega pritoka Save, južno od Štangarskih Poljan	GEOMORF, HIDR, EKOS	lokalni	362241
4292	Zavrstnik - nahajališče fosilov 1	Nahajališče karbonske flore v cestnem useku jugozahodno od Zavrstnika	GEOL	državni	34343
8060	Štangarski potok	Levi pritok Reke pri Dragovšku	HIDR, EKOS	lokalni	204899
8061	Reka	Desni pritok Save z mokrotnimi površinami gorvodno od Šmartnega pri Litiji	HIDR, EKOS	lokalni	476783

8058	Vintarjevec - mokrišče	Mokrišče ob Medvejščici južno od Vintarjevca	EKOS	lokalni	23054
3699	Temenica - povirni del	Povirni del Temenice, največje dolenske ponikalnice, gorvodno od Sobrač	HIDR, EKOS	državni	255809
8018	Bratnica	Levi pritok Temenice z Mokrišči, vzhodno od naselja Temenica	HIDR, EKOS	lokalni	305553

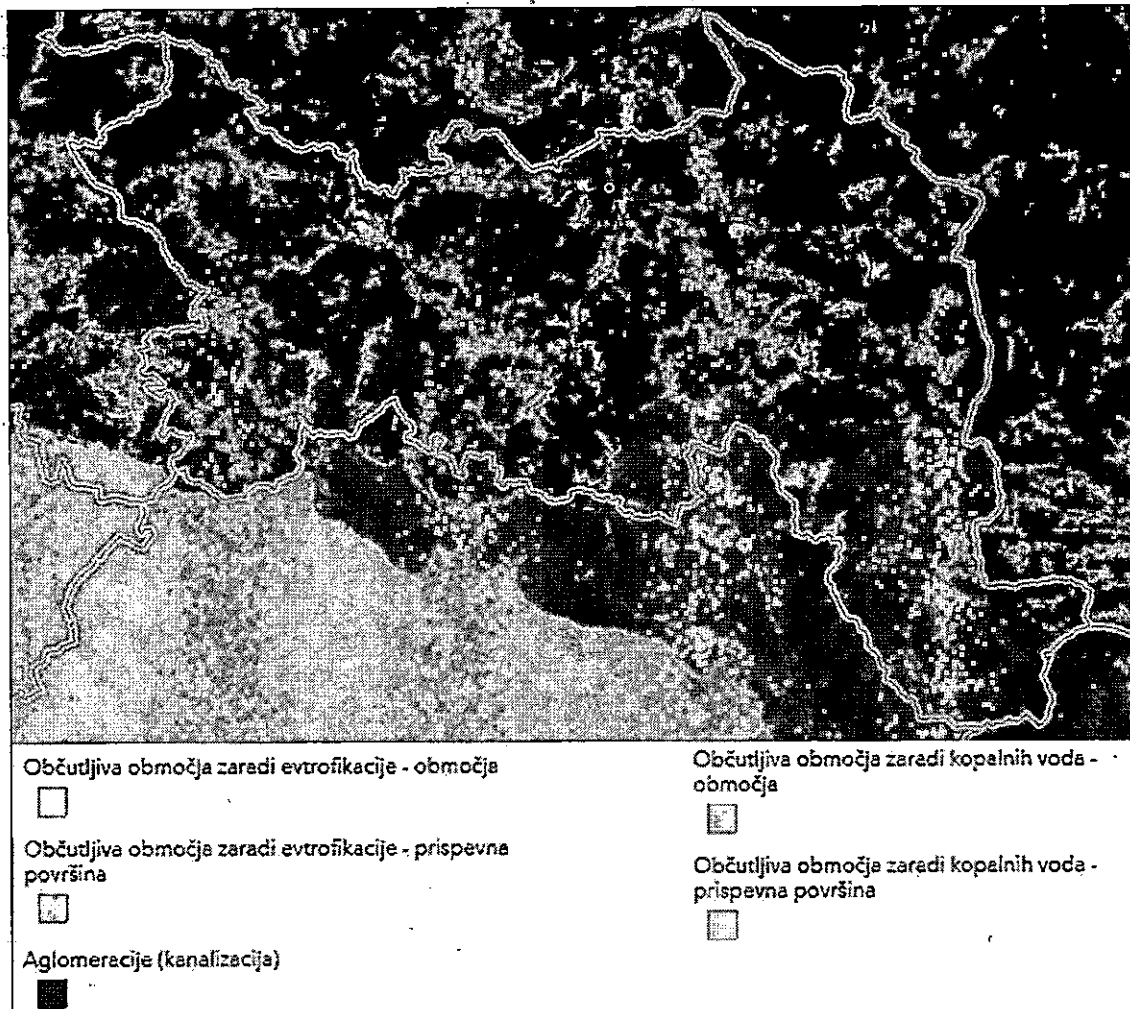
3.3 Občutljiva območja

Glede na merila občutljivosti vodnih teles površinskih voda, ki jih v 5. členu določa Uredba o odvajanju in čiščenju komunalne odpadne vode, so v Prilogi 2 državnega OP opredeljena občutljiva območja zaradi evtrofikacije in njihova prispevna območja (slika 4), katerih del je tudi severo-vzhodni del občine Šmartno pri Litiji. Gre za občutljivo območje zaradi evtrofikacije - prispevna površina: SI186VT3, VT Temenica I, prispevno območje SavaSI5VTA - površinske vode na prispevnem območju Timava dolvodno od Škocjanskih jam.

Občutljivih območij zaradi kopalnih voda in njihovih prispevnih območij v občini Šmartno pri Litiji ni.

Obstoječa občutljiva območja se ne prekrivajo z območji aglomeracij ali morebitnimi iztoki iz čistilnih naprav, zato na njihovo opremljanje ne vplivajo.

Pri načrtovanju ukrepov OP Občine Šmartno pri Litiji je potrebno upoštevati navodilo iz 7. odstavka 5. Člena uredbe, ki določa: »(7) Občutljiva območja se preverijo najmanj enkrat na štiri leta in po potrebi spremenijo ali dopolnijo.«



Slika 5: Občutljiva območja zaradi eutrofikacije na območju občine Šmartno pri Litiji.

4 OBVEZNOSTI OBČINE V ZVEZI Z ODVAJANJEM IN ČIŠČENJEM KOMUNALNE ODPADNE VODE

Obveznost občine je, da v skladu z Uredbo o odvajanju in čiščenju komunalne odpadne vode:

- pripravi oz. dopolni strateške razvojne dokumente, iz katerih so razvidne načrtovane investicije v infrastrukturo odvajanja in čiščenja komunalne odpadne vode iz aglomeracij;
- zagotavlja podatke o tekočih in predvidenih investicijah v infrastrukturo za odvajanje in čiščenje komunalne odpadne vode ministrstvu, pristojnemu za okolje, ne glede na vir financiranja;
- pripravi izvedbene dokumente za posamezne aglomeracije ali več aglomeracij skupaj, upoštevajoč predpise prostorskega načrtovanja;
- pripravi in sprejme načrte razvojnih programov za izvedbo investicij v komunalno infrastrukturo za odvajanje in čiščenje komunalne odpadne vode in za njih zagotovi zaključeno finančno konstrukcijo v skladu z nacionalnimi usmeritvami;
- zagotovi izvedbo investicij in investicijskega vzdrževanja javne kanalizacije in ČN v skladu z nacionalnimi načrti in programi;
- sodeluje pri izvedbi skupnih projektov za zagotovitev ciljev uredbe. Prednostno se morajo povezovati v skupne programe občine na istem porečju ali občine, ki obremenjujejo z odpadnimi vodami isti vodonosnik podzemne vode.

4.1 Merila za določitev aglomeracij

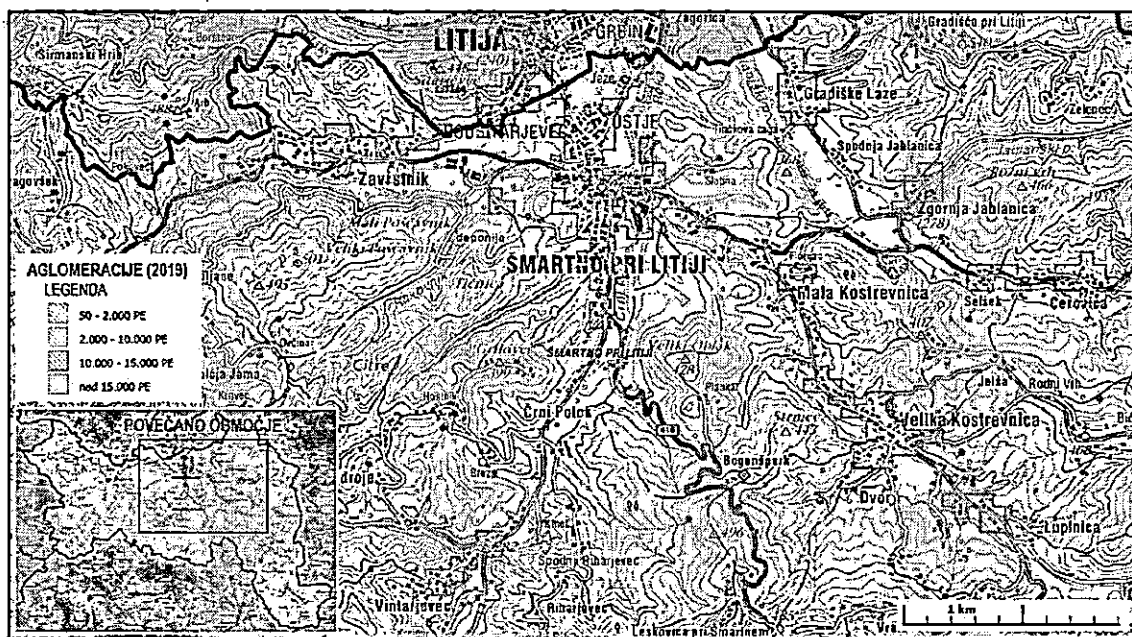
Uredba o odvajanju in čiščenju komunalne odpadne vode v 20. členu navaja merila za določitev aglomeracij, ki se določijo na območjih, kjer je gostota obremenjenosti zaradi nastajanja komunalne odpadne vode, izražena v PE na hektar (PE/ha), enaka ali večja od 10 PE/ha, in je obremenitev zaradi nastajanja komunalne odpadne vode, izražena s skupnim številom PE enaka ali večja od 50 PE.

Glede na 20.c člen uredba določa aglomeracije in njihove obremenitve, ki so definirane v prilogah uredbe. Ministrstvo, pristojno za okolje, vsako leto preveri podatke o številu stalno prijavljenih prebivalcev in dodatni obremenitvi iz prejšnjega člena za preteklo koledarsko leto. Pri preveritvi podatkov upošteva stanje na 31. december preteklega leta. Če ministrstvo ugotovi, da se skupna obremenitev aglomeracije spremeni za več kot 30 odstotkov ali se spremeni tako, da bi zaradi te spremembe po tej uredbi veljale drugačne zahteve glede odvajanja ali čiščenja komunalne odpadne vode, pri izračunu stopnje priključenosti na posamezno vrsto ureditve upošteva novelirane podatke o obremenitvi zaradi nastajanja komunalne odpadne vode, izračunane iz podatkov o številu stalno prijavljenih prebivalcev, ter novelirane podatke o dodatni obremenitvi. Ob začetku priprave projektne dokumentacije za načrtovano komunalno opremljanje, naj se zato vsakokrat preveri aktualne podatke ministrstva.

4.2 Aglomeracije v občini Šmartno pri Litiji

Ob novelaciji aglomeracij v letu 2019 po kriterijih Uredbe o odvajanju in čiščenju komunalne odpadne vode je v občini Šmartno pri Litiji 11 aglomeracij. Naselje Šmartno pri Litiji je del večje aglomeracije (2000-10000 PE), ki obsega tudi naselje Litija, ostalih 10 aglomeracij pa spada v velikostni razred 50-2000 PE (Slika 8 in Tabela 4).

OP. Občine Šmartno pri Litiji obravnava opremljanje vseh 11 aglomeracij v občini. V obstoječem stanju (junij 2020) je odvajanje in čiščenje komunalne odpadne vode urejeno v aglomeraciji Zavrstnik (ID 7143), ki je bila z novelecijo preimenovana v Grmače, ter v naselju Šmartno pri Litiji, ki je del aglomeracije Litija-Šmartno (ID 20007) in se odpadna voda odvaja na Centralno čistilno napravo v Litija in Šmartno pri Litiji (CCN).



Slika 6: Aglomeracije na območju občine Šmartno pri Litiji.

Tabela 4: Aglomeracije na območju občine Šmartno pri Litiji po predhodnem OP in novelirane po Uredbi o odvajanju in čiščenju komunalne odpadne vode v letu 2019.

AGLOMERACIJE IZ PREDHODNEGA OPERATIVNEGA PROGRAMA				NOVELIRANE AGLOMERACIJE (junij 2019)			
ID	IME AGLOMERACIJE	POVRŠINA (ha)	PE skupno	ID	IME AGLOMERACIJE	POVRŠINA (ha)	PE skupno
20007	Litija-Šmartno	236	10215	20007	Litija-Šmartno	386	9335
7121	Zavrstnik	31	347	7121	Zavrstnik	25	198
7140	Vintarjevec	18	200	7140	Vintarjevec	14	121
7143	Zavrstnik	2	65	7143	Grmače	3	89
7166	Šmartno pri Litiji	7	87		/		
7185	Gradiške Laze	14	204	7185	Gradiške Laze	15	152
7187	Dvor	29	364	7187	Dvor pri Bogenšperku	29	231
7201	Zgornja Jablanica	7	128	7201	Zgornja Jablanica	10	82
7214	Selšek	12	127	7214	Selšek	8	81
7232	Cerovica	7	172	7232	Cerovica	12	149
	/			50082	Mala Kostrevnica	5	66
	/			50079	Velika Kostrevnica	9	69

4.2.1 Opremljanje aglomeracij v občini Šmartno pri Litiji

Cilj OP Občine Šmartno pri Litiji je opredeliti ukrepe, ki bodo omogočali doseganje oskrbovalnih standardov, kot v točki 4.3 zahteva Uredba o odvajanju in čiščenju komunalne odpadne vode. Za načrtovanje opremljanja aglomeracij s komunalno infrastrukturo so ključnega pomena določila 19. člena uredbe, ki predpisuje:

(1) Aglomeracija mora biti zaradi izvajanja storitev javne službe na njenem območju opremljena z:

- javnim kanalizacijskim omrežjem,
- komunalno čistilno napravo za čiščenje komunalne odpadne vode v skladu z 10. členom te uredbe in dodatno obdelavo v skladu z 11. členom te uredbe.

(2) V aglomeraciji iz prejšnjega odstavka mora biti za padavinsko odpadno vodo, za katero v skladu s 7., 8. ali 9. točko prvega odstavka 15. člena uredbe zagotavlja odvajanje in čiščenje v okviru nalog javne službe, zagotovljeno, da:

- ima javno kanalizacijsko omrežje v tej aglomeraciji, če gre za mešano kanalizacijsko omrežje, zmogljivost določeno tako, da je zagotovljeno odvajanje in čiščenje te padavinske odpadne vode, ali
- je ta aglomeracija opremljena z javnim kanalizacijskim omrežjem za odvajanje izključno te padavinske odpadne vode.

(3) Ne glede na prvi odstavek tega člena se lahko za skupino objektov v aglomeraciji iz prvega odstavka tega člena zagotovi opremljanje z malo komunalno čistilno napravo z zmogljivostjo, enako ali večjo od 50 PE, če:

- bi priključitev teh objektov na javno kanalizacijsko omrežje te aglomeracije povzročilo več kot trikrat večje stroške glede na stroške opremljanja z malo komunalno čistilno napravo za to skupino objektov,

- je taka mala komunalna čistilna naprava del javne kanalizacije in jo upravlja izvajalec javne službe in

- je v tej mali komunalni čistilni napravi zagotovljeno čiščenje v skladu s petim odstavkom 10. člena te uredbe in dodatna obdelava v skladu z 11. členom te uredbe.

(4) Ne glede na prvi in tretji odstavek tega člena se lahko za posamezen objekt ali posamezno skupino objektov v aglomeraciji iz prvega odstavka tega člena, če je obremenjevanje okolja zaradi nastajanja komunalne odpadne vode v tem objektu oziroma tej skupini objektov manjše od 50 PE in so izpolnjeni pogoji, da bi dolžina kanalizacijskega priključka presegala dolžino 100 m ali gradnja kanalizacijskega priključka tehnično ni izvedljiva ali bi gradnja kanalizacijskega priključka povzročala nesorazmerne stroške glede na koristi za okolje, zagotovi opremljanje z:

1. komunalno čistilno napravo z zmogljivostjo, manjšo od 50 PE, ki zagotavlja čiščenje komunalne odpadne vode tako, da parametri onesnaženosti ne presegajo mejnih vrednosti iz preglednice 1 oziroma preglednice 2 iz priloge 1 te uredbe, predpisanih za to aglomeracijo, če gre za malo komunalno čistilno napravo, ki ni tipska mala komunalna čistilna naprava, v aglomeraciji s skupno obremenitvijo, enako ali večjo od 2.000 PE,

2. komunalno čistilno napravo z zmogljivostjo, manjšo od 50 PE, ki zagotavlja čiščenje komunalne odpadne vode tako, da parametri onesnaženosti ne presegajo mejnih vrednosti iz preglednice 3 iz priloge 1 te uredbe, predpisanih za malo komunalno čistilno napravo z zmogljivostjo, manjšo od 50 PE, če gre za malo komunalno čistilno napravo, ki ni tipska mala komunalna čistilna naprava, v aglomeraciji s skupno obremenitvijo, manjšo od 2.000 PE,

3. malo komunalno čistilno napravo, za katero je iz izjave o lastnostih razvidno, da dosega učinke čiščenja iz preglednice 1 oziroma preglednice 2 iz priloge 1 te uredbe, predpisani za to aglomeracijo, če gre za tipsko malo komunalno čistilno napravo v aglomeraciji s skupno obremenitvijo, enako ali večjo od 2.000 PE,

4. malo komunalno čistilno napravo, za katero je iz izjave o lastnostih razvidno, da učinek čiščenja dosega 80 odstotkov glede na parameter KPK, če gre za tipsko malo komunalno čistilno napravo v aglomeraciji s skupno obremenitvijo, manjšo od 2.000 PE,

5. nepretočno greznico, če čiščenje komunalne odpadne vode v skladu s 1. ali 2. točko tega odstavka ni izvedljivo zaradi prepovedi odvajanja odpadne vode v vode ali posebnih geografskih razmer, ki lahko škodljivo vplivajo na delovanje male komunalne čistilne naprave (npr. nadmorska višina nad 1.500 m ipd.), in ta nepretočna greznica ustreza naslednjim pogojem:

- pri dimenzioniranju se upošteva dnevna količina komunalne odpadne vode 150 l/osebo na dan,

- njena koristna prostornina znaša najmanj 4,5 m³ na osebo, vendar ne manj kot 10 m³,

- izvedena je iz vodotesnih materialov tako, da je preprečeno puščanje ali uhajanje njene vsebine v okolje,

- zagotovi se njeno praznjenje v skladu s 17. členom te uredbe.

(5) Šteje se, da so stroški gradnje kanalizacijskega priključka nesorazmerni glede na koristi za okolje, če zaradi naravnih ovir (npr. vodotok, nasprotni nagib terena, geološke značilnosti terena) ali tehničnih vzrokov (npr. tlačni vod javnega kanalizacijskega omrežja) stroški gradnje ali priključitve več kot trikrat presegajo povprečne stroške gradnje primerljivega priključka na javno kanalizacijsko omrežje, kjer ni takih naravnih ovir ali tehničnih vzrokov (npr. več kot trikrat presegajo povprečne stroške gradnje kanalizacijskega priključka v isti aglomeraciji ali na primerljivem območju), ali več kot trikrat presegajo stroške opremljanja z malo komunalno čistilno napravo ali nepretočno greznico v skladu s prejšnjim odstavkom.

(6) Ne glede na prvi odstavek tega člena in ne glede na prejšnji odstavek se opremljanje z malo komunalno čistilno napravo ali nepretočno greznico v skladu s četrtem odstavkom tega člena lahko zagotovi tudi, če gre za začasno rešitev do izgradnje javne kanalizacije, opremljanje zemljišča z javno kanalizacijo pa ne poteka sočasno z gradnjo objekta.

(7) Ne glede na prvi do šesti odstavek tega člena se lahko za javno kanalizacijsko omrežje posamezne aglomeracije zagotovi priključitev na javno kanalizacijsko omrežje sosednje aglomeracije, ki se zaključuje s komunalno čistilno napravo, če je v tej komunalni čistilni napravi zagotovljeno čiščenje tako, da mejne vrednosti, predpisane za to aglomeracijo, niso presežene.

(8) Za komunalno odpadno vodo iz 17. člena te uredbe in blato iz prejšnjega člena, ki nastajata na območju občine, morajo biti zagotovljene zmogljivosti za prevzem in čiščenje komunalne odpadne vode oziroma prevzem in obdelavo blata na območju komunalne čistilne naprave, ki je opremljena za prevzem in čiščenje te komunalne odpadne vode oziroma prevzem in obdelavo tega blata.

(9) Če so s prostorskim aktom načrtovana stavbna zemljišča, ki še niso pozidana in so stična s katerokoli od aglomeracij iz prvega odstavka 20.c člena te uredbe, za njihovo opremljanje veljajo zahteve, kot so določene za to aglomeracijo.

(10) Če se s prostorskim aktom načrtujejo nova stavbna zemljišča, ki so stična s katerokoli od aglomeracij iz prvega odstavka 20.c člena te uredbe, za celotno aglomeracijo skupaj z načrtovanimi novimi stavbnimi zemljišči veljajo zahteve za opremljanje, kot so določene za aglomeracijo s skupno obremenitvijo, ki ustreza končni načrtovani skupni obremenitvi obstoječih in načrtovanih novih stavbnih zemljišč.

(11) Če se s prostorskim aktom načrtujejo nova stavbna zemljišča, ki niso stična z nobeno od aglomeracij iz prvega odstavka 20.c člena te uredbe, vendar se glede na načrtovane prostorske ureditve pričakuje nastajanje komunalne odpadne vode, za njihovo opremljanje veljajo zahteve, kot so določene za aglomeracijo s skupno obremenitvijo, ki ustreza končni načrtovani skupni obremenitvi načrtovanih novih stavbnih zemljišč in obstoječih stavbnih zemljišč, če se z njimi stikajo.

4.2.2 Izjeme pri opremljanju aglomeracij

Uredba o odvajanju in čiščenju komunalne odpadne vode (Uradni list RS, št. 98/15, 76/17 in 81/19) v 19.a členu določa izjeme pri opremljanju aglomeracij, ki pomembno vplivajo na

vsebino OP Občine Šmartno pri Litiji:

(1) Ne glede na prejšnji člen je lahko aglomeracija s skupno obremenitvijo, manjšo od 500 PE, zaradi izvajanja storitev javne službe na njenem območju opremljena na način iz četrtega odstavka prejšnjega člena za posamezne objekte ali za skupine objektov, če občina na podlagi ekonomske analize variant opremljanja ugotovi, da bi opremljanje na način iz prvega ali tretjega odstavka prejšnjega člena povzročilo več kot trikrat večje stroške glede na stroške opremljanja v skladu s četrnim odstavkom prejšnjega člena, razen če je z drugim predpisom določeno drugače.

(2) Pri ekonomski analizi iz prejšnjega odstavka je treba upoštevati najmanj varianto opremljanja z enim javnim kanalizacijskim sistemom za celotno aglomeracijo, varianto opremljanja z več javnimi kanalizacijskimi sistemi za skupine objektov v aglomeraciji v skladu s tretjim odstavkom prejšnjega člena in varianto opremljanja v skladu s četrnim odstavkom prejšnjega člena, pri tem pa upoštevati stroške in koristi vsake od obravnavanih variant v ekonomski dobi investicije ob smiselni uporabi določb predpisa, ki ureja enotno metodologijo za pripravo in obravnavo investicijske dokumentacije na področju financ.

Upravljanje zasebne male komunalne čistilne naprave v tem primeru določa 19.b člen uredbe:

» Če se na podlagi ekonomske analize variant opremljanja v skladu z 19. ali 19.a členom te uredbe aglomeracija opremi z malimi komunalnimi čistilnimi napravami, ki niso infrastruktura lokalnega pomena, za skupino objektov z različnimi lastniki (v nadaljnjem besedilu: zasebna mala komunalna čistilna naprava), morajo lastniki objektov, za katere se čiščenje komunalne odpadne vode zagotavlja v zasebni mali komunalni čistilni napravi, skleniti pogodbo o upravljanju zasebne male komunalne čistilne naprave s pravno ali fizično osebo ter o upravljavcu obvestiti izvajalca javne službe odvajanja in čiščenja komunalne in padavinske odpadne vode na območju, kjer obratuje zasebna mala komunalna čistilna naprava.«

Skladno s tem predpisom je bila ekonomska analiza variant za občino Šmartno pri Litiji izdelana v okviru projekta Novelacija variantnih rešitev odvajanja in čiščenja komunalne odpadne vode v občini Šmartno pri Litiji (Hercog in sod. 2020; dokument št. 202002/056-1), ki je tudi podlaga za načrtovanje ukrepov v tem dokumentu.

4.2.3 Zahtevane stopnje čiščenja v aglomeracijah v občini Šmartno pri Litiji

Poleg opremljanja je z uredbo predpisana tudi zahtevana stopnja čiščenja, ki je odvisna od velikosti oz. obremenjenosti aglomeracije. Vse še neopremljene aglomeracije v občini Šmartno pri Litiji spadajo v velikostni razred 50-2000PE, pri čemer so tudi vse manjše od 500PE. 10. člen uredbe za aglomeracije te velikosti v 4. odstavku predpisuje:

»(4) Za komunalno odpadno vodo, ki se odvaja po javni kanalizaciji iz aglomeracije s skupno obremenitvijo, manjšo od 2.000 PE, ali iz male komunalne čistilne naprave ali za komunalno odpadno vodo, ki se zbira v nepretočni greznici v aglomeraciji s skupno obremenitvijo, manjšo od 2.000 PE, mora biti pred odvajanjem v vode zagotovljeno čiščenje tako, da parametri onesnaženosti ne presegajo mejnih vrednosti iz 8. člena te uredbe.« Mejni vrednosti pri primernem čiščenju iz 8. člena sta povzeti v Tabeli 3.

Dodatna obdelava po 11. členu uredbe za aglomeracije na območju občine Šmartno pri Litiji ni zahtevana.

Tabela 5: Mejni vrednosti parametrov onesnaženosti odpadne vode na iztoku iz male komunalne čistilne naprave s primernim čiščenjem. Povzeto po Preglednici 3 Priloge 1 Uredbe o odvajanju in čiščenju komunalne odpadne vode.

Parameter onesnaženosti	Izražen kot	Enota	Skupna obremenitev aglomeracije ali zmogljivost čistilne naprave	
			< 50 PE	≥ 50 PE in < 2.000 PE
kemijska potreba po kisiku (KPK)	O ₂	mg/L	200	150
biokemijska potreba po kisiku (BPK ₅)	O ₂	mg/L	(a)	30

(a) mejna vrednost ni določena.

4.3 Območja izven meja aglomeracij

Zaradi redke in razpršene poselitve je velik del odpadne komunalne odpadne vode proizveden izven meja aglomeracij. Opremljenost območij izven meja aglomeracij predpisuje 21. člen uredbe o odvajanju in čiščenju komunalne odpadne vode. Na območju izven meja aglomeracije mora za komunalno odpadno vodo, ki nastaja v objektu, primerno odvajanje in čiščenje zagotoviti lastnik objekta.

5 PREGLED STANJA ODVAJANJA IN ČIŠČENJA KOMUNALNE ODPADNE VODE TER RAVNANJA Z BLATOM V OBČINI ŠMARTNO PRI LITJI

5.1 Ugotavljanje opremljenosti aglomeracij.

Uredba o odvajanju in čiščenju komunalne odpadne vode (Uradni list RS, št. 98/15, 76/17 in 81/19) v 19.c členu določa ugotavljanje opremljenosti aglomeracij.

(1) Aglomeracija je delno ali v celoti opremljena z javno kanalizacijo, če je delno oziroma v celoti opremljena z javnim kanalizacijskim omrežjem in čistilno napravo.

(2) Šteje se, da je aglomeracija v celoti opremljena z javnim kanalizacijskim omrežjem in čistilno napravo, če je za vso komunalno odpadno vodo, ki nastaja na pozidanih stavbnih zemljiščih v aglomeraciji in na pozidanih stavbnih zemljiščih, ki so stična z aglomeracijo, zagotovljena možnost odvajanja po javnem kanalizacijskem omrežju in čiščenja v komunalni čistilni napravi, ki je del javne kanalizacije. Če je možnost odvajanja po javnem kanalizacijskem omrežju in čiščenja v komunalni čistilni napravi, ki je del javne kanalizacije, zagotovljena za komunalno odpadno vodo, ki nastaja na nekaterih od pozidanih stavbnih zemljišč v aglomeraciji ali na nekaterih od pozidanih stavbnih zemljišč, ki so stična z aglomeracijo, se aglomeracija šteje za delno opremljeno z javnim kanalizacijskim omrežjem oziroma čistilno napravo.

(3) Za stavbna zemljišča, kjer nastaja komunalna odpadna voda, se štejejo pozidana stavbna zemljišča z namensko rabo prostora iz 3. točke petega odstavka 20. člena uredbe oziroma stavbna zemljišča, pozidana z objekti, kjer se pričakuje nastajanje komunalne odpadne vode, ter pripadajoča zemljišča enostavnih objektov, kjer se pričakuje nastajanje komunalne odpadne vode in ki niso funkcionalno povezana s stavbo, ki ima določeno gradbeno parcelo stavbe. Za objekte, kjer se pričakuje nastajanje komunalne odpadne vode, se štejejo objekti:

- v katerih so stalno ali začasno prijavljeni prebivalci,
- pri katerih gre za objekt iz 1. točke petega odstavka 20. člena uredbe,
- ki so priključeni na javni vodovod ali
- ki je zanje iz informacijskega sistema okolja ali vodne knjige v skladu s predpisi, ki urejajo vode, razvidno, da imajo zagotovljeno lastno oskrbo s pitno vodo ali drug način oskrbe z vodo (npr. kapnica).

(4) Aglomeracija se šteje za ustrezno opremljeno, če je opremljena tako, da je za komunalno odpadno vodo in biološko razgradljivo industrijsko odpadno vodo v skladu s predpisom, ki ureja emisijo snovi in toplote pri odvajanju odpadnih voda v vodo in javno kanalizacijo (v nadaljnjem besedilu: biološko razgradljiva industrijska odpadna voda), ki nastaja na pozidanih stavbnih zemljiščih v aglomeraciji in na pozidanih stavbnih zemljiščih, ki so stična z aglomeracijo, zagotovljeno, da se odvaja in čisti na predpisan način.

5.1.1 Analiza stanja opremljenosti aglomeracij na območju občine Šmartno pri Litiji

Javno dostopni podatki o stopnji priključenosti objektov znotraj aglomeracij so na voljo le za predhodne aglomeracije. V občini Šmartno pri Litiji je bila tako aglomeracija Litija-Šmartno, ki se sicer razteza preko dveh občin, 95,5% opremljena z JKV in ČN. Ostale aglomeracije so v tej bazi podatkov zabeležene kot neopremljene (Tabela 4).

Tabela 6: Podatki o obremenitvi in opremljenosti predhodnih aglomeracij v občini Šmartno pri Litiji.

AGLOMERACIJE IZ PREDHODNEGA OPERATIVNEGA PROGRAMA		SKUPNA OBREMENITEV IN PRIKLJUČENOST		
ID AGLO	IME AGLO	[PE]	JKO	ČN
20007	LITIJA - ŠMARTNO	10.215	95,49%	95,49%
7121	ZAVRSTNIK	347	0,00%	0,00%
7140	VINTARJEVEC	200	0,00%	0,00%
7166	ŠMARTNO PRI LITIJU	87	0,00%	0,00%
7185	GRADIŠKE LAZE	204	0,00%	0,00%
7187	DVOR	364	0,00%	0,00%
7201	ZGORNJA JABLANICA	129	0,00%	0,00%
7214	SELŠEK	127	0,00%	0,00%
7232	CEROVICA	173	0,00%	0,00%
7143	ZAVRSTNIK (po novelaciji Grmače)	65	0,00%	0,00%

Povzeto po Prilogi 3 Državnega OP: Stopnja priključenosti skupne obremenitve na javno kanalizacijsko omrežje in komunalno ali skupno čistilno napravo za posamezno aglomeracijo iz predhodnega operativnega programa.

Posamezni objekti znotraj aglomeracij so trenutno že opremljeni z zasebnimi malimi komunalnimi čistilnimi napravami. V času priprave OP je tudi aglomeracija Grmače že v celoti opremljena z JKV in MKČN, ki pa ne deluje zadovoljivo, zato je predvidena sanacija oz. vgradnja nove nadomestne MKČN.

Občina je v preteklosti v opremljanje aglomeracij z infrastrukturo za odvajanje in čiščenje odpadnih komunalnih voda investirala 5.087.584,04€. Od tega je bilo za izgradnjo kanalizacijskega sistema v aglomeraciji Litija-Šmartno, ki je bil zgrajen v letu 2015, namenjenih 3.162.440,25€. Investicija občine Šmartno pri Litiji v skupno Centralno čistilno napravo Litija in Šmartno pri Litiji je znašala 1.303.839,00€. Leta 2015 je bila opremljena aglomeracija Grmače, za kar je občina investirala 37.339,24€. Za izgradnjo sekundarnih kanalizacijskih vodov je občina v letih 2016-2018 namenila 583.965,80€.

V evidenci zasebnih MKČN, ki jo vodi izvajalec javnih služb je 6 ZMKČN v aglomeraciji Gradiške Laze (ID 7185), ena v aglomeraciji Mala Kostrevnica (ID 50082) in dve v aglomeraciji Velika Kostrevnica (ID 7187).

5.2 Opremljenost območij izven meja aglomeracij

Na območjih izven meja aglomeracij so lastniki nosilci obveznosti za opremljanje objektov s sistemom za odvajanje in čiščenje komunalne odpadne vode, saj javne kanalizacije na teh območjih v občini Šmartno pri Litiji ni. Skupno je v občini evidentiranih 28 ZMKČN (Tabela 7), katerih iztoki se odvajajo v ponikovalnice.

Tabela 7: Evidentirane ZMKČN na območjih izven meja aglomeracij v občini Šmartno pri Litiji.

ID MKČN	Naslov MKČN (maselje/ulica)	Naslov MKČN (hišna št.)	Posta MKČN	Zmogljivost (PE)	St. Priklopičenih Prebivalcev
8691	Bukovica	12	1275 Šmartno pri Litiji	6	6
6244	Cerovica	26 d	1275 Šmartno pri Litiji	5	54
3503	Črni Potok	22a	1275 Šmartno pri Litiji	6	3
6247	Dragovšek	13	1275 Šmartno pri Litiji	6	5
1610	Dvor	40	1275 Šmartno pri Litiji	5	4
MKCN3	Dvor	44	1275 Šmartno pri Litiji	10	6
3024	Gradišče	29	1276 Primskovo	5	5
MKCN8	Gradišče pri Litiji	5	1275 Šmartno pri Litiji	5	6
6252	Jablaniške Laze	5 a	1275 Šmartno pri Litiji	4	2
7569	Jablaniške Laze	8	1275 Šmartno pri Litiji	5	4
1598	Jelša	8 a	1275 Šmartno pri Litiji	5	5
3023	Jelša	15	1275 Šmartno pri Litiji	6	3
9651	Jelša	23	1275 Šmartno pri Litiji	3	5
5871	Jelša	16 b	1275 Šmartno pri Litiji	6	2
8693	Jelša	N.H.	1275 Šmartno pri Litiji	5	5
3504	Jelša	10	1275 Šmartno pri Litiji	4	3
3510	Mihelca	6d	1275 Šmartno pri Litiji	8	1
3512	Mišji Dol	7	1276 Primskovo	6	5
5873	Podroje	47	1275 Šmartno pri Litiji	6	2
8697	Podroje	53 c	1275 Šmartno pri Litiji	3	2
MKCN5	Podroje	1	1275 Šmartno pri Litiji	5	4
3034	Poljane	11	1276 Primskovo	6	6
3511	Spodnja Jablanica	2 e	1275 Šmartno pri Litiji	4	4
2463	Štangarske Poljane	6 a	1275 Šmartno pri Litiji	5	3
1621	Štangarske Poljane	16	1275 Šmartno pri Litiji	5	4
8696	Velika Kostrevnica	25, 25a	1275 Šmartno pri Litiji	8	8
1605	Velika Štanga	7	1275 Šmartno pri Litiji	6	5
3506	Velika Štanga	7a	1275 Šmartno pri Litiji	6	5

6251	Velika Štanga	1a	1275 Šmartno pri Litiji	6	5
3035	Višnji Grm	3a	1275 Šmartno pri Litiji	6	5

6 UKREPI ZA ZAGOTAVLJANJE PREDPISANE OPREMLJENOSTI AGLOMERACIJ

Ukrepi oz. način opremljanja aglomeracij temelji na dokumentu Novelacija variantnih rešitev odvajanja in čiščenja komunalne odpadne vode v občini Šmartno pri Litiji (Vodar d.o.o., 2020, št. projekta: 202002/056-1) (v nadaljevanju: analiza variant). Gre za ekonomsko presojo različnih variant od centraliziranega javnega kanala s ČN, geografsko smiselnega povezovanja strnjjenih delov naselij v kombinaciji z zasebnimi MKČN za oddaljene objekte, pa vse do variante opremljanja v celoti z zasebnimi MKČN. Upoštevajoč predpise uredbe, je v omenjenem dokumentu za vsako aglomeracijo predlagana varianta, ki na podlagi okvirne finančne konstrukcije najbolj ustreza. Dokument Novelacija variantnih rešitev odvajanja in čiščenja komunalne odpadne vode v občini Šmartno pri Litiji upošteva stroške in koristi vsake od obravnavanih variant v ekonomski dobi investicije (50 let za kanalizacijsko omrežje in 25 let za ČN) ob smiselni uporabi določb predpisa, ki ureja enotno metodologijo za pripravo in obravnavo investicijske dokumentacije na področju financ. Glede na dolgoročnost predpostavljenih ukrepov, se v vseh variantah upošteva 5 PE na posamezen stanovanjski objekt.

OP Občine Šmartno pri Litiji povzema predlagane variante iz analize variant, natančneje opredeljuje njihovo finančno konstrukcijo in definira del investicije, ki je strošek občine. Upoštevati je namreč potrebno, da se komunalni priključki in morebitna potrebna hišna črpališča financirajo s strani lastnikov objektov. Kjer je znotraj aglomeracije kot najustreznejša rešitev predlagana zasebna MKČN, je predvideno, da občina sofinancira investicijo s subvencijo 1000,00 € na hišni priključek.

6.1 Ukrepi po aglomeracijah

Analiza variant predlaga za vsako naselje v občini Šmartno pri Litiji konkreten ustrezen ukrep. Povzetek ukrepov po aglomeracijah je zbran v Tabeli 8. V nadaljevanju so podrobneje opisani ukrepi za območja znotraj aglomeracij, ki jih je občina dolžna prednostno opremiti.

V uredbi so obremenjenosti aglomeracije določene s številom prebivalcev, za potrebe konkretnega idejnega načrtovanja variant pa so v analizi variant kot tudi v OP Občine Šmartno pri Litiji osnovne enote komunalni priključki. Gre za enoto, ki pomeni ureditev enega objekta kjer nastaja komunalna odpadna voda. Kot že opisano, je priključek upoštevni kot 5 PE, s čimer je zagotovljena dolgoročna smiselnost opremljanja. Ocena investicije v izbrano varianto, ki je obveznost občine, je del povzetka v Tabeli 7. Gre za investicijski strošek projekta, znižan za stroške komunalnih priključkov, hišnih črpališč in zasebnih malih komunalnih čistilnih naprav, kar so obveznosti lastnikov objektov. Upoštevano pa je sofinanciranje ZMKČN v višini 1000€ na priključek.

Podrobnosti finančne ocene posameznih obravnavanih variantah ter ocena vzdrževanja in amortizacije pa so del dokumenta *Novelacija variantnih rešitev odvajanja in čiščenja komunalne odpadne vode v občini Šmartno pri Litiji*.

Tabela 8: Povzetek predlaganih ukrepov za opremljanje aglomeracij v občini Šmartno pri Litiji:

ID aglomeracije	IME	PE	Št. priključkov	JKV+ČN	ZMKČN	Ocena investicije projekta	Ocena investicije za občino	Rok za opremljanje
7214	SELŠEK	95	19	✗	19	72.200,00	19.000,00	31.12.2023
7232	CEROVICA	150	30	✗	30	114.000,00	30.000,00	31.12.2023
7185	GRADIŠKE LAZE	170	34	✗	34	129.200,00	34.000,00	31.12.2023
7187	DVOR PRI BOGENŠPERKU	335	67	✗	67	254.600,00	67.000,00	31.12.2023
50079	VELIKA KOSTREVNICA	80	16	✗	16	60.800,00	16.000,00	31.12.2023
50082	MALA KOSTREVNICA	80	16	✗	16	60.800,00	16.000,00	31.12.2023
20007	LITIJA-ŠMARTNO (del)	110	22	✓		116.000,00	116.000,00	31.12.2015
					15	57.000,00	15.000,00	
						173.000,00	131.000,00	
7140	VINTARJEVEC	150	30	✗	30	114.000,00	30.000,00	31.12.2023
7121	ZAVRSTNIK	250	50	✓		392.080,50	357.080,50	31.12.2023
					15	57.000,00	15.000,00	
						449.080,50	372.080,50	
7143	GRMAČE	100	11	✓	✗	57.495,00	57.495,00	31.12.2023
7201	ZGORNJA JABLANICA	135	27	✓	✗	290.356,50	263.356,50	31.12.2023
Skupaj:						1.775.532,00	1.035.932,00	

Uredba o odvajanju in čiščenju komunalne odpadne vode ločuje območja aglomeracij glede na to, ali je iztok iz komunalne čistilne naprave na občutljivem ali vodovarstvenem območju ali ne. Glede na te kriterije, spadajo aglomeracije v občini Šmartno pri Litiji med območja, za katera veljajo kasnejši roki za zagotovitev odvajanja in čiščenja komunalnih odpadnih voda, saj na območju aglomeracij ni občutljivih ali vodovarstvenih območij.

7214: SELŠEK

Aglomeracija Selšek je neopremljena. V študiji variant je bila obravnavana smiselnost priključevanja aglomeracije Selšek in sosednjih aglomeracij na CČN, vendar se izkaže, da bi tovrstna povezava pomenila nesorazmerno visoko investicijo. Prav tako je bila obravnavana varianta povezovanja s sosednjo aglomeracijo Cerovica na novo ČN s kapaciteto 275 PE, ki se prav tako izkaže kot ekonomsko neupravičeno. Kot najustreznejša varianta se predlaga opremljanje 19 priključkov v aglomeraciji Selšek z ZMKČN.

7232: CEROVICA

Aglomeracija Cerovica je prav tako neopremljena. Enako kot za aglomeracijo Selšek so bile obravnavane variante povezovanja in priključevanja na obstoječo CČN. Tudi v tem primeru se izkaže da je najustreznejše opremljanje z ZMKČN.

7185: GRADIŠKE LAZE

Aglomeracija Gradiške Laze je neopremljena. Za vse variante priključevanja na obstoječe ali nove centralizirane sisteme se v študiji variant izkaže, da pomenijo nesorazmerno visoke stroške v primerjavi z opremljanjem z ZMKČN. Na podlagi tega se predvideva opremljanje 31 priključkov v aglomeraciji z ZMKČN.

7187: DVOR PRI BOGENŠPERKU

Aglomeracija Dvor pri Bogenšperku je trenutno neopremljena. Variante povezovanja s sosednjima aglomeracijama Velika Kostrevnica in Mala Kostrevnica na obstoječo CČN oz. nove manjše centralizirane sisteme se izkažejo ekonomsko neutemeljene, saj stroški za več kot trikrat presegajo drug način opremljanja. Na podlagi tega se predvideva opremljanje 67 priključkov znotraj aglomeracije z ZMKČN.

50079: VELIKA KOSTREVNICA

Aglomeracija Velika Kostrevnica je trenutno neopremljena. Kot že opisano, se povezovanje na obstoječo CČN oz. drugačne centralizirane variante izkaže kot ekonomsko neupravičeno. Predvideva se opremljanje 15 stavb z ZMKČN.

50082: MALA KOSTREVNICA

Aglomeracija Mala Kostrevnica je trenutno neopremljena. Glede na to, da povezovanje na centralizirane sisteme in stroškovno upravičeno, se predvideva opremljanje 16 priključkov z ZMKČN.

20007: LITIJA-ŠMARTNO (del)

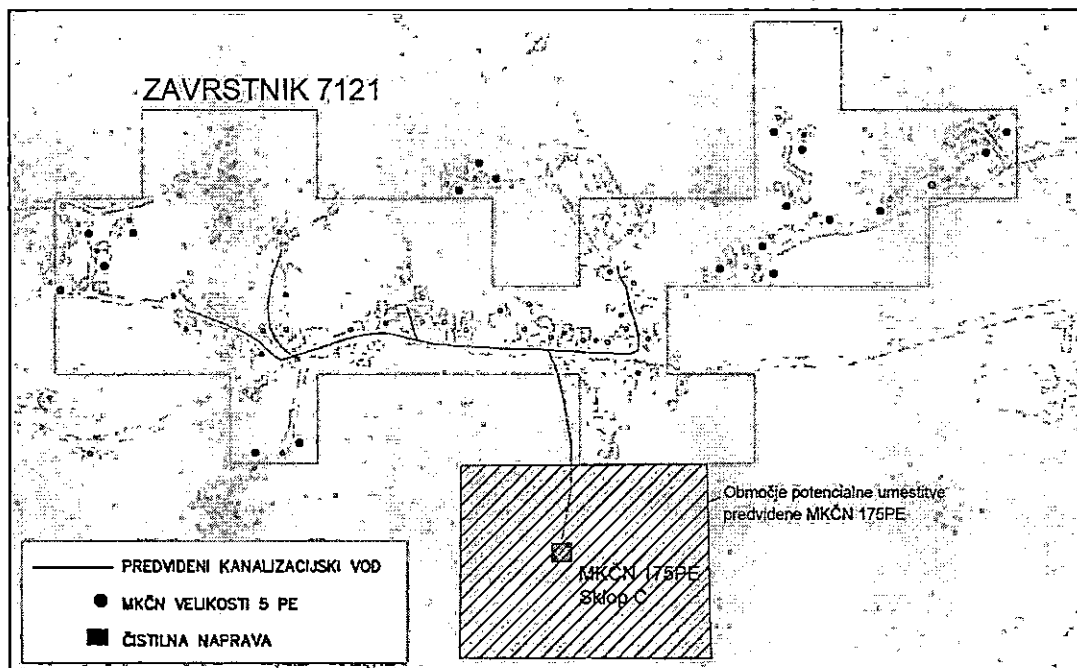
Aglomeracija Litija-Šmartno je 95,5% ustrezno opremljena, saj se komunalne odpadne vode po javnem kanalizacijskem omrežju stekajo na CČN Litija in Šmartno pri Litiji. Na skrajno severnem delu aglomeracije se fekalni kanalizacijski vod konča ob zemljišču stavbe s hišno številko Črni potok 1. Neopremljenih je 21 priključkov. Za objekte Črni Potok 1, 1A, 1B, 1C in 1D ter objektov Ustje 27 in 29 je že izdelana dokumentacija PZI za priključitev na javno kanalizacijo. Ocena investicije je 116.000,00€. Preostalih 15 objektov na hišnih številkah Črni Potok 3, 4, 4A, 4B, 5, 5A, 5B, 37 in 38, Slatna 3, 5, 7, 9 in Cerkovnik 4, 4A se opremi z ZMKČN, saj bi priključevanje na obstoječi kanalizacijski vod pomenilo nesorazmerno visoke stroške.

7140: VINTARJEVEC

Aglomeracija Vintarjevec je trenutno neopremljena. Glede na analizo variant se izkaže, da je najustreznejše opremljanje z ZMKČN za vseh 30 stavb v aglomeraciji.

7121: ZAVRSTNIK

Aglomeracija Zavrstnik je še neopremljena. Glede na analizo variant se izkaže, da je osrednji del aglomeracije, kjer je gostota poselitve najvišja, smiselno opremiti z javnim kanalizacijskim vodom in MKČN s kapaciteto 175 PE. Za preostalih 15 stavb se predvideva opremljanje z ZMKČN, kot je razvidno s pregledne situacije na Sliki 7.



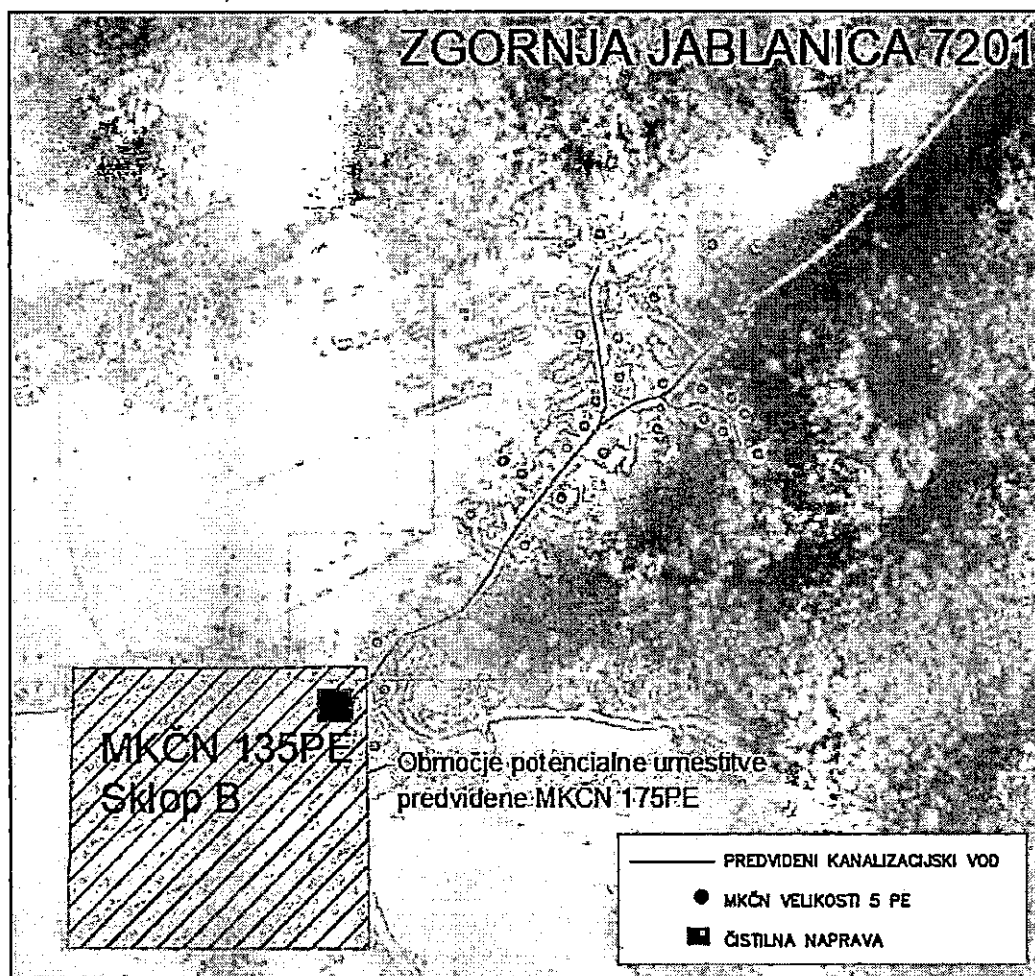
Slika 7: Pregledna situacija predvidenega opremljanja aglomeracije Zavrstnik (ID 7121).

7201: GRMAČE

Aglomeracija Grmače je opremljena s kanalizacijskim omrežjem in MKČN s kapaciteto 75 PE. Obstoječa MKČN ne deluje ustrezno, zato so bile v tej študiji obravnavane tudi variante reševanja te problematike. Izkaže se, da je odvajanje odpadne vode iz aglomeracije do centralnega sistema Litija-Šmartno stroškovno neupravičeno. Glede na ekonomske ocene se izkaže najprimernejše obstoječo čistilno napravo zamenjati z novo nadomestno MKČN ustrezne večje kapacitete. Ocenjeni strošek nadomestne naprave je približno 57.495,00 EUR, kar upošteva strošek nove MKČN z ustrezno tehnologijo s kapaciteto 100 PE, znižan za stroške projektiranja in pripravo zemljišča, saj gre za zamenjavo MKČN na obstoječi lokaciji.

7201: ZGORNJA JABLANICA

Aglomeracija Zgornja Jablanica je trenutno neopremljena. Gre za 27 objektov. Glede na analizo variant je najustreznejše opremljanje aglomeracije z javno kanalizacijo zaključeno z MKČN s kapaciteto 135 PE (Slika 9).



Slika 8: Pregledna situacija predvidenega opremljanja aglomeracije Zgornja Jablanica (ID 7201).

7 UKREPI ZA ZAGOTAVLJANJE PREDPISANE OPREMLJENOSTI OBMOČIJ IZVEN MEJA AGLOMERACIJ

Glede na 21. člen Uredbe o odvajanju in čiščenju komunalne odpadne vode (Uradni list RS, št. 98/15, 76/17 in 81/19) je nosilec odgovornosti za ureditev odvajanja in čiščenja komunalne odpadne vode izven meja aglomeracije lastnik objekta, kjer odpadna voda nastaja. V kolikor pa se občina odloči za izgradnjo javnega kanalizacijskega omrežja na območju izven aglomeracije, se morajo priključiti nanj vsi objekti, kjer priključek ni daljši od 100 m. Glede na to, da občina ni obvezana opremljati območij izven meja aglomeracij, ta niso posebej obravnavana v Operativnem programu občine.

V analizi variant so bili nekateri objekti izven meja aglomeracij, smiselno vključeni v variante, ki predvidevajo trase kanalizacijskih vodov mimo le-teh. Za nobeno izmed tovrstnih variant se ni izkazalo, da bi bila ekonomsko upravičena. Aglomeracije obsegajo območja z najvišjo gostoto poselitve. Glede na to, da se v občini Šmartno pri Litiji celo za večino aglomeracij izkaže, da gradnja kanalizacije pomeni nesorazmerno visoke stroške, je smiselno zaključiti, da se območja izven aglomeracij opremlja z ZMKČN. V občini je 1210 objektov s hišnimi številkami izven meja aglomeracij. Občina opremljanje spodbija s sofinanciranjem ZMKČN s subvencijo v višini 1000€ na priključek. Ob predvidevanju, da se opremijo vsi objekti, bi za sofinanciranje občina potrebovala 1.210.000,00 €.

Roki za opremljanje objektov izven meja aglomeracij so odvisni od statusa posameznega objekta.

Za objekte, ki so bili v uporabi oz. za katere je bilo izdano gradbeno dovoljenje pred 14. decembrom 2002 in je trenutna ureditev odvajanja in čiščenja komunalnih odpadnih voda skladna s predpisi, ki so veljali v času gradnje objekta, je potrebno zagotoviti ureditev skladno z uredbo najkasneje ob prvi rekonstrukciji. V kolikor pa trenutna ureditev ni skladna s predpisi, ki so veljali v času gradnje objekta, je potrebno zagotoviti ureditev skladno z uredbo najkasneje do 31.12.2023. Za objekte, za katere je bilo izdano gradbeno dovoljenje po 14. decembru 2002, velja ureditev odvajanja in čiščenja komunalnih odpadnih voda skladna z zahtevami v gradbenem dovoljenju.

8 FINANČNA KONSTRUKCIJA IN VIRI ZA IZVEDBO UKREPOV

8.1 Ocena potrebnih sredstev in roki za opremljanje

Glede na oceno investicij je za izvedbo načrtovanega opremljanje aglomeracij na območju občine Šmartno pri Litiji potrebno investirati skupno 1.775.532,00€ (Tabela 8 in Tabela 9).

S strani občine je potrebno za opremljanje aglomeracij zagotoviti 1.035.932,00 EUR. Od tega je 793.932,00 EUR ocenjeni znesek potreben za gradnjo javnega kanala in dveh pripadajočih novih MKČN, vodov za priključitev dodatnih objektov na obstoječo CČN in nadomestno MKČN za aglomeracijo Grmače. Gre za znesek, ki je obveznost občine in je glede na celotno vrednost posameznega projekta znižan za financiranje hišnih priključkov, ki so obveznost lastnikov posameznih objektov. Prav tako so izvzete ZMKČN za objekte, ki ležijo izven meja aglomeracij, a so v analizi variant za potrebe primerjave vključeni v posamezno varianto. Preostalih 242.000,00€ je predvidenih za sofinanciranje zasebnih MKČN na območjih aglomeracij kjer ocenjeni strošek gradnje javne kanalizacije presega trikratnik opremljanja objektov z ZMKČN oz. priključitev na JKO ni mogoča. Občina namreč načrtuje spodbujanje za izvedbo ukrepov z nudenjem sofinanciranja za ZMKČN v višini 1000€ na priključek. Dodatnih 1.210.000,00€ je potrebnih za subvencioniranje predvidenega opremljanja območij izven meja aglomeracij.

Tabela 9: Ocena sredstev, potrebnih za opremljanje občine Šmartno pri Litiji z infrastrukturo za odvajanje in čiščenje komunalne odpadne vode.

Namen	Ocenjeni skupni strošek [€]	Ocenjeni strošek občine [€]	Rok za opremljanje
Opremljanje aglomeracije večje od 2000 PE	173.000,00*	131.000,00*	31.12.2015
Opremljanje aglomeracij manjših od 500 PE z JKO in ČN	739.932,00	677.932,00	31.12.2023
Opremljanje aglomeracij manjših od 500 PE z ZMKČN	862.600,00	227.000,00	31.12.2023
Opremljanje območij izven meja aglomeracij z ZMKČN	4.598.000,00	1.210.000,00	skladno s stanjem posameznega objekta
skupaj	6.200.532,00	2.245.932,00	

*dodatni vodi JKO in 15 ZMKČN.

Uredba po zadnjih veljavnih dopolnitvah in spremembah določa podaljšane prehodne roke za opremljanje aglomeracij s skupno obremenitvijo, manjšo od 2.000 PE, in sicer do 31. decembra 2021 za aglomeracije s skupno obremenitvijo, enako ali večjo od 500 PE in manjšo od 2.000 PE, z iztoki v občutljivo območje ali v vodo na prispevnem območju občutljivega območja ali vodovarstvenem območju, oziroma do 31. decembra 2023 za preostale aglomeracije s skupno obremenitvijo, manjšo od 2.000 PE.

Agglomeracija s skupno obremenitvijo, manjšo od 500 PE, mora biti opremljena z javnim kanalizacijskim omrežjem in komunalno čistilno napravo za čiščenje komunalne odpadne vode v skladu z uredbo najpozneje do 31. decembra 2023.

V občini Šmartno pri Litiji so vse aglomeracije razen aglomeracij Litija-Šmartno, ki je večinsko že opremljena, manjše od 500 PE, zato zanje velja rok 31. 12. 2023.

8.2 Načrt izvajanja ukrepov

Državni OP predvideva, da naj bi se nadaljnji ukrepi za zagotavljanje ustrezne opremljenosti aglomeracij s skupno obremenitvijo, enako ali večjo od 2.000 PE sofinancirali iz sredstev Kohezijskega sklada v okviru Operativnega programa za izvajanje evropske kohezijske politike za obdobje 2014–2020. Glede na to, da so neopremljene aglomeracije v občini Šmartno pri Litiji manjše od 2000 PE, na ta vir občina ne more računati. Pričakuje se sofinanciranje projektov z udeležbo Republike Slovenije v okviru državnega proračuna ter iz sredstev občinskega proračuna.

Med pomembnejšimi finančnimi viri občin je poleg posojil tudi okoljska dajatev za onesnaževanje okolja zaradi odvajanja odpadnih voda, ki je prihodek občinskega proračuna. Namenska poraba okoljskih dajatev za onesnaževanje okolja je določena s 7. členom Zakona o financiranju občin (Uradni list RS, št. 123/06, 57/08, 36/11 in 14/15 – ZUUJFO), ki določa, da se mora namenska poraba sredstev, pridobljenih z okoljsko dajatvijo za onesnaževanje okolja, določiti z občinskim predpisom, s katerim se sprejme občinski proračun, in sicer se v občinskem predpisu določi, da se sredstva okoljskih dajatev za onesnaževanje okolja zaradi odvajanja odpadnih voda lahko porabijo le za gradnjo infrastrukture, namenjene izvajanju obveznih občinskih javnih služb varstva okolja v skladu z državnimi operativnimi programi, sprejetimi s predpisi varstva okolja na področju odvajanja in čiščenja odpadnih voda, ravnanja s komunalnimi odpadki in odlaganja odpadkov, ter za zagotavljanje oskrbovalnih standardov, tehničnih, vzdrževalnih, organizacijskih in drugih ukrepov, predpisanih za izvajanje obveznih občinskih javnih služb varstva okolja.

Občinski finančni vir za izvedbo ukrepov na področju odvajanja in čiščenja komunalne odpadne vode je tudi najemnina za uporabo javne infrastrukture, ki jo plačujejo izvajalci javne službe in predstavlja prihodek občinskega proračuna, izhaja pa iz obračunane in plačane omrežnine javne infrastrukture. Omrežnina je del cene storitve, ki je namenjen predvsem kritju stroška najemnine za uporabo javne infrastrukture. Zakon o javnih financah (Uradni list RS, št. 11/11 – uradno prečiščeno besedilo, 14/13 – popr., 101/13, 55/15 – ZFisP in 96/15 – ZIPRS1617) med drugim določa, da se ta najemnina uporabi samo za gradnjo, nakup in vzdrževanje stvarnega premoženja občine, sočasno pa imajo občine možnost, da same z odlokom določijo, da so najemnine namenski prihodek (npr. za investicije v javno

infrastrukturo). Med ostalimi občinskimi viri so še sredstva iz naslova komunalnega prispevka in drugi prihodki občinskega proračuna ter sredstva v okviru javno zasebnega partnerstva.

V občini Šmartno pri Litiji znašajo namenski prihodki od najemnine za kanalizacijo in CČN Litija in Šmartno pri Litiji (nepremičnine in oprema) približno 140.000 EUR letno, od okoljske dajatve pa približno 90.000 EUR letno, skupaj torej približno **230.000 EUR letno**.

Ob tem Občina Šmartno pri Litiji letno subvencionira omrežnino. Višina subvencije se postopoma znižuje za 5% na leto do 20%, ki se obdrži kot stalno sofinanciranje. V letu 2020 je bilo sofinanciranje 40%, kar je znašalo približno 41.000,00 EUR, v letu 2021 je predvideno 35% sofinanciranje za kar se bo namenilo 34.500,00 EUR, od leta 2025 dalje pa je predvideno 20% sofinanciranje omrežnine v višini približno 20.000, 00 EUR. V obdobju do leta 2032 bi tako občina namenila približno 290.000,00 EUR za subvencioniranje omrežnine.

Glede na predpisane roke je prednostna naloga občine opremljanje aglomeracije Litija-Šmartno, katere kapaciteta je večja od 2000 PE.

Naslednja se prednostno izvede sanacija oz. zamenjava nedelujoče MKČN Grmače z novo nadomestno MKČN.

Hkrati se začne postopek priprave projektne dokumentacije za izgradnjo predvidenega JKV in ČN za aglomeraciji Zavrstnik in Zgornja Jablanica. Po pridobitvi gradbenega dovoljenja se projekta nadaljujeta z izvedbo.

Opremljanje z ZMKČN lahko poteka postopoma neodvisno od gradnje kanalizacije in čistilnih naprav. Vsako leto, začevši z letom 2022 lahko občina nameni določena sredstva za sofinanciranje ZMKČN, ki se prednostno dodeljujejo glede na prispele vloge občanov. Predvsem se spodbuja vgradnja ZMKČN znotraj aglomeracij, kjer je opredeljen ta način opremljanja.

Z opisanimi namenskimi sredstvi občina načrtuje opremljanje aglomeracij predvidoma do konca leta po spodnjem investicijskem načrtu (Tabela 10). Višek namenskih sredstev, ki presega investicije v opremljanje aglomeracij, se nameni za sofinanciranje ZMKČN za objekte izven meja aglomeracij. Glede na trenutno stanje letnih namenskih sredstev bi bilo iz tega vira mogoče opremiti celotno območje občine do leta 2032.

Glede na to, da je načrtovana gradnja JKO in MKČN le za dva manjša sistema, se predvideva za posamezen projekt enotno projektno dokumentacijo za kanalizacijo in MKČN ter izvedbo kot skupen projekt, zato stroški niso deljeni na posamezne enote.

Tabela 10: Investicijski načrt za opremljanje občine Šmartno pri Litiji z infrastrukturo za odvajanje in čiščenje komunalne odpadne vode za obdobje 2020-2031.

STROŠKI PO LETIH

Namen	2021	2022	2023	2024	2025	2026	2027	2028	2029	2030	2031	2032	Stroški po projektu
JKO Litija-Šmartno	131.000,00 €												131.000,00 €
Nadomestna MKČN Gramče				57.495,00 €									57.495,00 €
Zavrstnik, JKO + MKČN			18.670,00 €	169.205,25 €	169.205,25 €								357.080,50 €
Zgornja Jablanica JKO + MKČN			13.830,00 €	124.763,25 €	124.763,25 €								263.356,50 €
sofinanciranje ZMKČN v aglomeracijah		76.000,00 €	75.500,00 €	75.500,00 €									227.000,00 €
sofinanciranje ZMKČN izven aglomeracij					150.000,00 €	150.000,00 €	150.000,00 €	150.000,00 €	150.000,00 €	150.000,00 €	150.000,00 €	160.000,00 €	1.210.000,00 €
sofinanciranje omrežnine*	41.000,00 €	34.500,00 €	29.500,00 €	24.700,00 €	20.000,00 €	20.000,00 €	20.000,00 €	20.000,00 €	20.000,00 €	20.000,00 €	20.000,00 €	20.000,00 €	289.700,00 €
Stroški /leto	172.000,00 €	110.500,00 €	137.500,00 €	451.663,50 €	463.968,50 €	170.000,00 €	170.000,00 €	170.000,00 €	170.000,00 €	170.000,00 €	170.000,00 €	180.000,00 €	2.535.632,00 €

*upoštevana je povprečna višina sofinanciranja

	projektna dokumentacija
	izvedba + nadzor + PID
	sofinanciranje

OCENA MANJKAJOČIH VIROV PO LETIH GLEDE NA LETNE NAMENSKE PRIHODKE

Izvedljivost načrtovanih ukrepov	2021	2022	2023	2024	2025	2026	2027	2028	2029	2030	2031	2032	skupaj
Strošek	172.000,00 €	110.500,00 €	137.500,00 €	451.663,50 €	463.968,50 €	170.000,00 €	170.000,00 €	170.000,00 €	170.000,00 €	170.000,00 €	170.000,00 €	180.000,00 €	2.535.632,00 €
Zagotovljeni sprotni občinski viri*	230.000,00 €	230.000,00 €	230.000,00 €	230.000,00 €	230.000,00 €	230.000,00 €	230.000,00 €	230.000,00 €	230.000,00 €	230.000,00 €	230.000,00 €	230.000,00 €	2.760.000,00 €
Manjkajoči viri - letno	-58.000,00 €	-119.500,00 €	-92.500,00 €	221.663,50 €	233.968,50 €	-60.000,00 €	-60.000,00 €	-60.000,00 €	-60.000,00 €	-60.000,00 €	-60.000,00 €	-50.000,00 €	-224.368,00 €
Sprotno stanje namenskih sredstev	58.000,00 €	177.500,00 €	270.000,00 €	48.336,50 €	-185.632,00 €	-125.632,00 €	-65.632,00 €	-5.632,00 €	54.368,00 €	114.368,00 €	174.368,00 €	224.368,00 €	224.368,00 €

*uporabljena je višina namenskih sredstev v trenutnem stanju opremljenosti

9 ZAKLJUČEK

Operativni program odvajanja in čiščenja komunalne odpadne vode v občini Šmartno pri Litiji obravnava opremljanje vseh 11 še neopremljenih oz. delno opremljenih aglomeracij, ki jih je občina zakonodajno obvezana opremiti z infrastrukturo za odvajanje in čiščenje odpadnih voda. Dokument se navezuje na podatke iz študije Novelacija variantnih rešitev odvajanja in čiščenja komunalne odpadne vode v občini Šmartno pri Litiji, ki po terenskem pregledu celotnega območja, določitvi optimalnih tras javne kanalizacije in lokacij MKČN, upoštevanju zakonodajnega okvira, ter upoštevanju investicijskih (3-kratnik), obratovalnih in amortizacijskih stroškov predvideva ekonomsko upravičene ukrepe - gradnjo javnega kanalizacijskega sistema ter ČN ali ZMKČN v 11 aglomeracijah. Aglomeracija Zgornja Jablanica se bo opremila z javnim kanalizacijskim vodom in komunalno čistilno napravo. Aglomeracija Zavrstnik se bo delno opremljala z javnim kanalizacijskim sistemom in MKČN, delno pa z ZMKČN. V aglomeraciji Grmače se bo vgradila nova nadomestna MKČN. Ostale aglomeracije, manjše od 500 PE, se bodo zaradi razpršene poselitve in geografskih značilnosti opremljale z ZMKČN, saj bi investicija v javni kanalizacijski vod preseгла trikratno vrednost investicije v ZMKČN.

Ocenjena finančna vrednost projektov, ki bi v celoti zadostili opremljanju tako aglomeracij kot tudi območij izven aglomeracij v občini Šmartno pri Litiji je 6.200.532,00. Za izvedbo vseh teh ukrepov skupaj s sofinanciranjem ZMKČN bi morala občina zagotoviti 2.245.932,00 EUR za subvencioniranje omrežnine pa do leta 2031 dodatnih 270.000,00 EUR. Tako ocena stroškov občine do leta 2031 skupaj znaša **2.515.632,00 EUR**. Viri teh sredstev bodo iz občinskega proračuna in sicer namenski prihodki iz naslova najemnine za kanalizacijo in CČN Litija in Šmartno pri Litiji in okoljske dajatve za onesnaževanje okolja zaradi odvajanja odpadnih voda. Glede na okvirni finančni načrt se predvideva zaključek investicij v aglomeracijah do konca leta 2025, izven aglomeracij pa predvidoma do konca leta 2032.

Zakonodajni roki za opremljanje aglomeracij v občini Šmartno pri Litiji so enaki za vse aglomeracije, in sicer 31.12.2023; razen za aglomeracijo Litija-Šmartno, kjer je potrebno dodatno opremiti 22 priključkov in je večja od 2000PE, zato je določen rok 31.12.2015 sicer že potekel. Projektna dokumentacija za priključitev 7 objektov na centralni sistem je že izdelana. Za objekte, ki nimajo možnosti priključitve, je predvidena izgradnja 15 ZMKČN. Ob sofinanciranju ZMKČN je strošek opremljanja preostanka aglomeracije Litija-Šmartno ocenjen na 131.000,00€ in se predvideva v proračunu za leto 2021.

Za aglomeracije manjše od 500 PE je predvideno opremljanje v obdobju 2023 do 2025, začevši s pripravo projektne dokumentacije. Prednostno se izvede sanacija nedelujoče MKČN Grmače. Sredstva za sofinanciranje opremljanja aglomeracij z ZMKČN na podlagi ekonomske presoje bodo razpisana tako, da bo omogočena izvedljivost opremljanja znotraj predpisanega roka oz. še eno leto po tem. Sofinanciranje ZMKČN izven aglomeracij je predvideno vsaj do leta 2032 in se bo usklajevalo s potekom opremljanja teh objektov.

Občina s tem dokumentom sprejema strategijo opremljanja s katero želi zadostiti aktualnim zakonodajnim okvirom.