



## OBČINA ŠMARTNO PRI LITIJI

### OBČINSKI DELNI NAČRT ZAŠČITE IN REŠEVANJA OB POJAVU EPIDEMIJE OZIROMA PANDEMIJE NALEZLJIVE BOLEZNI PRI LJUDEH

#### PREDLOG

Verzija 1.0

	ORGAN	DATUM	ODGOVORNA OSEBA, PODPIS
IZDELAL	Občina Šmartno pri Litiji		Tanja Kepa Ferlan
ODOBRIL	Poveljnik CZ Občine Šmartno pri Litiji		Marko Slapničar
SPREJEL	Župan Občine Šmartno pri Litiji		Rajko Meserko
SKRBNIK	Občina Šmartno pri Litiji		Tanja Kepa Ferlan

Številka: 846-2/2006-83

Datum: 16.10.2020

## Kazalo

1	POJAV EPIDEMIJE/PANDEMIJE NALEZLJIVE BOLEZNI PRI LJUDEH .....	4
1.1	Uvod .....	4
1.2	Vrsta, oblika in značilnosti nalezljivih bolezni .....	4
1.3	Viri in poti širjenja nalezljivih bolezni pri ljudeh .....	5
1.3.1	Poti prenosa nalezljive bolezni .....	5
1.3.2	Skupine bolezni glede na povzročitelja in najverjetnejšo pot prenosa .....	5
1.4	Pogostost pojavljanja nalezljivih bolezni v ljubljanski regiji .....	6
1.5	Možen potek in pričakovan obseg pojavljanja nalezljivih bolezni pri ljudeh .....	6
1.6	Verjetnost nastanka verižnih nesreč .....	7
1.7	Sklepne ugotovitve .....	7
2	OBSEG NAČRTOVANJA .....	9
2.1	Temeljne ravni načrtovanja .....	9
2.2	Ogroženost občine Šmartno pri Litiji .....	9
2.3	Nosilci načrtovanja v občini Šmartno pri Litiji .....	10
3	ZAMISEL IZVAJANJA ZAŠČITE, REŠEVANJA IN POMOČI .....	12
3.1	Temeljne podmene načrta .....	12
3.2	Zamisel izvedbe zaščite, reševanja in pomoči .....	12
3.2.1	Koncept odziva ob pojavu epidemije oziroma pandemije nalezljive bolezni pri ljudeh .....	12
3.3	Uporaba načrta .....	14
4	OPAZOVANJE, OBVEŠČANJE IN ALARMIRANJE .....	15
4.1	Opazovanje in spremljanje širjenja nalezljivih bolezni pri ljudeh .....	15
4.2	Obveščanje pristojnih organov in služb .....	15
4.3	Obveščanje splošne javnosti .....	15
4.4	Obveščanje prebivalcev na okuženem in ogroženem območju .....	17
5	POTREBNE SILE IN SREDSTVA TER RAZPOLOŽLJIVI VIRI .....	17
5.1	Sile za izvajanje načrta .....	17
5.1.1	Občinski organi in organizacije .....	17
5.1.2	Sile za zaščito, reševanje in pomoč .....	18
5.1.3	Enote in službe CZ .....	18
5.1.4	Gospodarske družbe, zavodi in druge organizacije .....	18
5.1.5	Enote in službe društev in drugih nevladnih organizacij .....	18
5.1.6	Enote, službe, zavodi, ki jih organizirajo državni organi .....	18
5.2	Materialno tehnična sredstva za izvajanje načrta .....	19
5.3	Predvidena finančna sredstva za izvajanje načrta .....	20
6	AKTIVIRANJE SIL IN SREDSTEV ZA ZRP V OBČINI ŠMARTNO PRI LITIJU .....	20
6.1	Aktiviranje občinskih sil za ZRP .....	20
6.2	Aktiviranje sredstev pomoči .....	21
6.3	Upravljanje in vodenje za izvajanje zaščitnih ukrepov in nalog ZRP .....	22
6.3.1	Župan .....	22
6.3.2	Občinska uprava .....	22
6.3.3	Poveljnik CZ občine Šmartno pri Litiji .....	22
6.3.4	Skrbnik načrtov .....	23
6.3.5	Policijska postaja Litija .....	23
6.3.6	Nacionalni inštitut za javno zdravje, OE Ljubljana .....	23
6.3.7	Nacionalni laboratorij za zdravje, okolje in hrano, Ljubljana .....	24
6.3.8	Zdravstveni inšpektorat, Območna enota Ljubljana .....	24
6.3.9	Uprava RS za varno hrano, veterinarstvo in varstvo rastlin, OU Ljubljana .....	25
6.3.10	JP KSP Litija .....	25
6.3.11	Javna gasilska služba (PGD) .....	25
6.3.12	Nevladne in druge organizacije .....	25
6.3.13	Enote in službe, ki jih organizirajo državni organi .....	26
6.4	Operativno vodenje .....	26
7	ZAŠČITNI UKREPI TER NALOGE ZAŠČITE, REŠEVANJA IN POMOČI .....	28
7.1	Splošni in posebni zdravstveni ter drugi posebni ukrepi za preprečevanje in obvladovanje nalezljivih bolezni pri ljudeh .....	28
7.2	Osamitev (izolacija) .....	29
7.3	Karantena .....	29

7.4	Drugi ukrepi, s katerimi se omeji svoboda gibanja.....	29
7.4.1	Drugi ukrepi.....	30
7.5	Zaščitni ukrepi in naloge zaščite, reševanja in pomoči.....	30
7.5.1	Prostorski, urbanistični, gradbeni in drugi tehnični ukrepi .....	30
7.5.2	Biološka zaščita .....	32
7.5.3	Prva pomoč in nujna medicinska pomoč .....	33
7.5.4	Pomoč ogroženim in prizadetim prebivalcem.....	34
7.5.5	Zagotavljanje osnovnih pogojev za življenje .....	36
8	OSEBNA IN VZAJEMNA ZAŠČITA.....	39
9	RAZLAGA POJMOV IN OKRAJŠAV .....	41
9.1	Pomen pojmov .....	41
9.2	Razlaga okrajšav.....	41
10	PRILOGE IN DODATKI.....	42
10.1	Skupne priloge.....	42
10.2	Posebne priloge .....	42
10.3	Skupni dodatki.....	42
10.4	Posebni dodatki .....	42

# 1 POJAV EPIDEMIJE/PANDEMIJE NALEZLJIVE BOLEZNI PRI LJUDEH

## 1.1 Uvod

Občinski delni načrt zaščite in reševanja ob pojavu epidemije oziroma pandemije nalezljive bolezni pri ljudeh, verzija 1.0, je izdelan na osnovi sprejetega temeljnega državnega načrta, ki je bil spremenjen in dopolnjen na podlagi izkušenj v času epidemije COVID-19 (marec – maj 2020). Temeljni načrt je državni načrt zaščite in reševanja ob pojavu epidemije oziroma pandemije nalezljive bolezni pri ljudeh, verzija 2.0, ki ga je izdelala URSZR v sodelovanju z ministrstvi in drugimi državnimi organi.

Občinski delni načrt zaščite in reševanja ob pojavu nalezljivih bolezni pri ljudeh je izdelan za primer razglasitve epidemije ali pandemije posamezne nalezljive bolezni pri ljudeh, ko je treba poleg služb v zdravstveni dejavnosti in drugih služb uporabiti tudi občinske sile in sredstva za zaščito, reševanje in pomoč (v nadaljevanju ZRP). V delnem načrtu zaščite in reševanja ob pojavu epidemije oziroma pandemije nalezljivih bolezni pri ljudeh je podrobneje razdelana zamisel izvajanja zaščite, reševanja in pomoči, način opazovanja, obveščanja in alarmiranja, potrebne sile in sredstva za izvajanje zaščite, reševanja in pomoči, upravljanje in vodenje, izvajanje zaščitnih ukrepov in nalog ter osebna in vzajemna zaščita.

Občinski načrt zaščite in reševanja je usklajen z Regijskim načrtom zaščite in reševanja ob pojavu nalezljivih bolezni pri ljudeh (8421-29/2017-10 – DGZR, sprejet 8.9.2020) in splošno zakonodajo.

Epidemijo nalezljive bolezni razglasi minister, pristojen za zdravje. Epidemijo lahko, v skladu z 12. členom Sklepa št. 1082/20137EU o resnih čezmejnih nevarnostih za zdravje, razglasi tudi Evropska komisija. Pandemijo nalezljive bolezni razglasi Svetovna zdravstvena organizacija.

Odločitev o aktiviranju delnega občinskega načrta zaščite in reševanja ob pojavu epidemije oziroma pandemije nalezljive bolezni pri ljudeh v občini Šmartno pri Litiji sprejme poveljnik CZ občine Šmartno pri Litiji in o tem izda sklep.

## 1.2 Vrsta, oblika in značilnosti nalezljivih bolezni

Nalezljive bolezni povzročajo patogeni organizmi, kot so bakterije, virusi, zajedavci, glive in plesni. Povzročajo nastanek in razvoj bolezni pri živalih in človeku. nalezljive bolezni se prenašajo po zraku, s hrano in vodo ter z neposrednim stikom ali posredno, prek predmetov in površin. Prenašajo se s človeka na človeka ali z živali na človeka. Nalezljiva bolezen je posledica interakcije med biološkim agensom, gostiteljem in okoljem. pogoji za začetek procesa so ustrezna izpostavljenost kužnemu agensu, skupek dejavnikov v okolju, ki omogočajo razvoj bolezni, in sprejemljiv gostitelj. Možnosti, da se nalezljiva bolezen širi v populaciji, so odvisne od verjetnosti prenosa med okuženo in dovzetno osebo, frekvence stikov v populaciji, od trajanja infektivnosti in deleža oseb v populaciji, ki so še imune oziroma neodzivne na okužbo.

Ločimo med okužbo in boleznijo. **Okužba** je posledica stika občutljivega gostitelja z morebitnim patogenim mikroorganizmom. Vir za večino okužb človeka je drug človek pa tudi

živali in neživo okolje. To pomeni, da je izpostavljenost občutljivega posameznika okuženemu človeku ali živali oziroma okolju najpomembnejši dejavnik za pojav okužbe. **Bolezen** je eden izmed mogočih izidov okužbe, njen razvoj pa je odvisen tako od virulence agensa kot od dovzetnosti gostitelja.

### 1.3 Viri in poti širjenja nalezljivih bolezní pri ljudeh

Nalezljive bolezni se širijo, kadar obstajajo pogoji za prenos mikroorganizma in se okužba lahko prenaša na dovzetne osebe. Okužbe se lahko pojavljajo množično, in sicer v obliki izbruhov, kopičenj, epidemij oziroma tudi pandemij.

**Izbruh** je pojav več primerov nalezljive bolezni kot pričakovano na določenem območju, v določenem časovnem obdobju in v določeni skupini ljudi.

**Epidemija** nalezljive bolezni je pojav nalezljive bolezni, ki po času in kraju nastanka ter številu prizadetih oseb presega običajno stanje in je zato potrebno takojšnje ukrepanje.

**Pandemija** je pojav posamezne nalezljive bolezni, ki se v obliki epidemij pojavlja v več regijah, državah in celinah. Pandemija se pojavi, ko povzročitelj nalezljive bolezni, ki je do tedaj krožil med prebivalstvom, postane sposoben okužiti veliko število ljudi, se širiti med ljudmi zaradi nizke ali neobstoječe odpornosti in povzroči bolezen pri večini okuženih.

Vir okužbe je oseba ali žival, iz katere kužni agens pride neposredno ali posredno na gostitelja.

#### 1.3.1 Poti prenosa nalezljive bolezni

Nalezljive bolezni se lahko prenašajo:

- z neposrednim prenosom: neposredni stik (spolno prenesene bolezni, influenza), kapljični prenos (meningokok, ošpice) in prenos iz matere na plod,
- s posrednim prenosom po zraku: prašni delci (ošpice), z okuženo vodo in hrano (hepatitis A), ob stiku s predmeti ter z vektorji oziroma prenašalci (klopi, komarji).

#### 1.3.2 Skupine bolezni glede na povzročitelja in najverjetnejšo pot prenosa

Glede na povzročitelja in najverjetnejšo pot prenosa se nalezljive bolezni delijo v naslednje skupine:

- *črevesne* (nalezljive driske, griža, hepatitis (nalezljiva zlatenica), trebušni tifus, paratifus, otroška paraliza, kolera in okužbe s črevesnimi zajedavci),
- *respiratorne* (angina, gripa, pljučnica, tuberkuloza, meningitis, škrlatinka, ošpice, mumps, rdečke, norice, oslovski kašelj in davica),
- *zoonoze* (steklina, mikrosporija, bolezni, ki jih povzročajo zajedavci (toksokariaza, trakuljavost), slinavka, vranični prisad, salmoneloza, kampilobakterioza in jersinioza),
- *bolezni kože in sluznic* (garje, herpes, gnojne okužbe kože ter glivične okužbe kože in nohtov, sifilis in gonoreja, aids, klamidioze, hepatitis B in C),
- *transmisivne* (pegavica, povratna mrzlica, rumena mrzlica, denga, malarija, borelijoza in klopni meningoencefalitis),
- *bolezni, ki se prenašajo s krvjo* (aids, hepatitis B in hepatitis C).

## 1.4 Pogostost pojavljanja nalezljivih bolezni v ljubljanski regiji

Nalezljive bolezni so najpogostejše bolezni v populaciji. Ocenjujejo, da vsak prebivalec vsako leto enkrat do desetkrat zboli za akutno okužbo dihal in vsaj enkrat za akutno črevesno okužbo. Vse bolj pomembne in pogoste so transmisivne nalezljive bolezni, ki jih prenaša mrčes. Zaradi številnih potovanj po svetu so vse pogostejše tudi vnesene nalezljive bolezni, ki jih pri nas sicer nimamo.

Nalezljive bolezni niso pomembne samo zaradi njihove pogostosti, temveč tudi zaradi možnih trajnih posledic. Agense, ki povzročajo nalezljive bolezni, povezujejo tudi s kroničnimi boleznimi, kot so reaktivni artritis, rana na želodcu, rak, neplodnost ipd.

## 1.5 Možen potek in pričakovan obseg pojavljanja nalezljivih bolezni pri ljudeh

Nalezljive bolezni, ki se lahko pojavijo kot posamezni primeri ali v obliki izbruhov, so:

- driska, in sicer različnih povzročiteljev (bakterije, virusi, paraziti), zlasti pri ranljivi populaciji (otroci, ostareli, vojaki, turisti, zdravstveno osebje),
- okužbe s hrano in vodo,
- zoonoze,
- legioneloza (hoteli, razpršilci vode, klimatski stolpi, vodometi, bolnišnično okolje),
- oslovski kašelj, norice, ošpice in mumps,
- stafilokokne okužbe (domače in bolnišnično okolje, oddelki za novorojenčke ter kirurški oddelki),
- streptokokne okužbe – angina (otroci, v vojašnicah in bolnišnicah),
- okužbe, ki jih povzročajo virusi influence, respiratorni sincicijski virus in drugi povzročitelji akutnih okužb dihal.

Število zbolelih je odvisno od številnih dejavnikov, med njimi vrste mikroba, deleža neimunih prebivalcev, načina širjenja bolezni itn.

Pričakujemo lahko predvsem:

- **pojavnalezljivih bolezni pri ljudeh (izbruh ali epidemija) večjega obsega:**

V današnjem času se človeštvo spopada s porajajočimi se nalezljivimi boleznimi, katerih incidenca narašča ali pa predstavlja tveganje za porast bolezni v prihodnje. To so nove bolezni, ki jih povzročajo novoodkriti mikroorganizmi (SARS, ebola, novi koronavirus (SARS, CoV, MERS-CoV), nove nalezljive bolezni, ki nastanejo zaradi spremembe poznanih mikrobov (pandemska influenza AH1N1 iz leta 2009, aviarna influenza AH7N9), znane nalezljive bolezni, ki se širijo na nova zemljepisna območja (denga, West Nile (virus zahodnega Nila), čikungunja), že znane bolezni, ki postanejo ponovno problem zaradi odpornosti na zdravila (tuberkuloza, meningokokni meningitis), bolezni, ki so povezane z zaužitjem hrane, bolezni, ki so povezane s preskrbo z nekakovostno pitno vodo, ali bolezni, ki se znova pojavijo zaradi prenehanja izvajanja javnozdravstvenih ukrepov (bolezni, proti katerim cepimo, na primer ošpice in otroška paraliza). Posebno vrsto nevarnosti predstavlja namerno oziroma nenamerno širjenje bioloških agensov (antraks, koze itn.).

Pojavn epidemije oziroma pandemije nalezljive bolezni pri ljudeh ni le pomembna javnozdravstvena težava, temveč tudi širša družbena težava, v izjemno veliki razsežnosti pojava pandemije namreč lahko zboli 25 – 45 odstotkov populacije. Množični izbruh nalezljive bolezni lahko spremlja tudi visoka stopnja umrljivosti.

- **pojav nalezljivih bolezní pri ljudeh (izbruh ali epidemija) kot posledica naravne ali druge nesreče:**

Ob naravnih in drugih nesrečah se lahko zelo hitro poslabšajo osnovne življenjske razmere, zato je posledično višje tveganje za pojav in širjenje nalezljivih bolezní pri ljudeh predvsem ob potresih, poplavih, nevarnih boleznih pri živalih, nesrečah z nevarnimi snovmi, terorističnih napadih... Ob tovrstnih nesrečah poteka ukrepanje skladno z načrti zaščite in reševanja glede na nesrečo, glede na razmere (potres, poplava). V primeru sočasnega pojava nalezljive bolezní pa aktivnosti odziva na nalezljivo bolezen vodi in usklajuje minister, pristojen za zdravje.

Poleg nalezljivih bolezní obstajajo tudi številne druge nevarnosti za zdravje pri ljudeh, ki lahko zaradi svojega obsega ali resnosti ogrozijo zdravje ljudi. Med take nevarnosti sodijo tudi dogodki, povezani s hrano oziroma krmo.

Zagotavljanje varnosti živil v RS določata zakonodaja Unije – Uredba (ES) št. 178/2002 ter uredbe s področja higiene živil ter nacionalna zakonodaja. Uprava RS za varno hrano, veterinarstvo in varstvo rastlin je v sodelovanju z Ministrstvom za zdravje (v nadaljevanju MZ) in Nacionalnim inštitutom za javno zdravje (v nadaljevanju NIJZ) pripravila **Načrt ukrepov za obvladovanje nenavadnih dogodkov, povezanih s hrano oziroma krmo**. Dokument opredeljuje postopke sodelovanja vseh pristojnih organov na področju varne hrane in krme ter javnega zdravja, še posebej epidemiološke službe, pri identifikaciji tveganj in obvladovanju nenavadnih dogodkov, ki predstavljajo tveganje za zdravje ljudi.

## 1.6 Verjetnost nastanka verižnih nesreč

Nalezljive bolezní pri ljudeh niso le pomembna javnozdravstvena težava, temveč tudi širša družbena težava, zaradi katere lahko pride do okrnitve izvajanja javnih in za javnost pomembnih storitev, nad raven običajne zmogljivosti zdravstva se lahko poveča število hospitaliziranih, vključno s številom hospitaliziranih na intenzivnih oddelkih ter umrljivost prebivalcev.

Pojav nalezljivih bolezní lahko povzroči večjo odsotnost od pouka, z dela in v transportnem sistemu ter drugih službah, na primer v zdravstvu, šolstvu, policiji, vojski, socialnem varstvu, preskrbi s hrano in drugih javnih in za javnost pomembnih storitvah, gospodarstvu, kar ima lahko velik vpliv na vsakdanje življenje in poslovanje ter na nacionalno in globalno ekonomijo.

V času pojavljanja nalezljivih bolezní se zelo povečajo obiski v zdravstvenih ambulantah in potrebe po sprejemu v bolnišnice. Delovanje celotnega zdravstvenega sistema bo močno oteženo, saj se lahko pričakuje tudi večja obolevnost med zaposlenimi v zdravstvenem sistemu, povečajo se tudi potrebe po socialnovarstvenih storitvah na domu in v institucionalnem varstvu.

## 1.7 Sklepne ugotovitve

Pojav nalezljive bolezní je realna grožnja, ki predstavlja veliko obremenitev vseh sektorjev družbe, s poudarkom na zdravstvenem sistemu.

Nalezljiva bolezen se lahko širi zelo hitro in v valovih, dolžino in trajanje vsakega vala ni vedno mogoče napovedati in je lahko povezana z visoko stopnjo obolevnosti in umrljivosti.

Obseg nalezljive bolezní in starostne skupine, ki jih bo pandemija najbolj prizadela, ni mogoče vnaprej predvideti.

Pojav epidemije ali pandemije nalezljivih bolezní pri ljudeh ima lahko:

- **politični vpliv:** socialni nemiri, nezadovoljstvo prebivalcev;
- **socialno-varnostni vpliv:** slabši ekonomski položaj prebivalcev in preskrba s hrano, vodo, zdravili ter drugimi dobrinami, kar lahko pripelje do socialnih nemirov. Povečano povpraševanje po dobrinah ima za posledico dvigovanje cen dobrin. Povečano je družbeno breme zaposlenih, pojavijo se lahko ropi zdravil ali zaščitne opreme, osnovnih življenjskih dobrin in premoženja ter ponaredki zdravil in zaščitne opreme;
- **ekonomski vpliv z gospodarsko in ekonomsko škodo:** na eni strani pomanjkanje delovne sile, na drugi strani pa povečanje brezposelnosti zaradi zmanjšanega obsega proizvodnje v industriji, kmetijstvu in pri trgovanju, kar vpliva na bruto domači proizvod;
- **vpliv na kakovost bivanja in družbeno vključenost prebivalstva:** prenehanje izvajanja kulturnih dogodkov in drugih dejavnosti kulture vpliva ne samo na poslabšanje ekonomskega položaja tistih prebivalcev, ki se poklicno ukvarjajo s kulturo ali sodelujejo pri izvajanju kulturnih dejavnosti, temveč ima tudi širše družbene posledice, vključno z zadovoljevanjem socialnih, kulturnih in duhovnih potreb državljanov.

Za učinkovito spopadanje z nalezljivo boleznijo je treba zagotoviti:

- hitro prepoznavanje pojava nalezljive bolezní,
- takojšnje ukrepanje ob pojavu epidemije,
- učinkovito izvajanje ukrepov za omejitev širjenja okužbe,
- učinkovito delovanje zdravstvenega sistema in
- prilagoditev celotne družbe za delovanje v razmerah epidemije/pandemije.

Nalezljiva bolezen se lahko širi zelo hitro in v valovih, dolžino in trajanje vsakega vala pa ni vedno mogoče napovedati. Nalezljiva bolezen je lahko pogosto povezana z visoko stopnjo obolevnosti in umrljivosti.

Obseg nalezljive bolezní in starostne skupine, ki jih bo pandemija najbolj prizadela, ni mogoče vnaprej predvideti.

P-200	Ocena ogroženosti v občini Šmartno pri Litiji
P-1003	Ocena tveganja za nevarnosti biološkega, kemičnega, okoljskega in neznanega izvora na zdravje ljudi (MZ)
P-1004	Načrt pripravljenosti zdravstva na epidemije/pandemijo nalezljive bolezní v Sloveniji (MZ)
P-1007	Načrt pripravljenosti na pandemijo gripe na področju zdravstva



## 2 OBSEG NAČRTOVANJA

### 2.1 Temeljne ravni načrtovanja

**Temeljni načrt** zaščite in reševanja ob pojavu epidemije oziroma pandemije nalezljive bolezni pri ljudeh je **državni načrt**, izdelan za primer razglasitve epidemije ali pandemije posamezne nalezljive bolezni pri ljudeh.

Obveznost izdelave načrta oziroma dela načrta zaščite in reševanja ob pojavu epidemije ali pandemije nalezljive bolezni pri ljudeh za posameznega nosilca načrtovanja je opredeljena glede na Oceno ogroženosti Republike Slovenije ob pojavu nalezljivih bolezni pri ljudeh (8420-1/2015-38-DGZR) v povezavi s tabelo in glede na končno uvrstitev nosilca načrtovanja v določen razred ogroženosti. Obveznosti nosilcev načrtovanja iz tabele predstavljajo minimalne zahteve. Vsak nosilec načrtovanja se lahko odloči tudi za večji obseg načrtovanja.

**Tabela 1: Obveznosti nosilca načrtovanja glede na razred in stopnjo ogroženosti**

Razred ogroženosti	Stopnja ogroženosti nosilca načrtovanja	Obveznosti nosilcev načrtovanja
1	Zelo majhna	<b>Ni obveznosti.</b>
2	Majhna	<b>Ni treba izdelati načrta zaščite in reševanja, <i>priporočljivo</i> pa je pripraviti del načrta oziroma dokumente, v katerih predvidijo način obveščanja ter razdelajo izvajanje s tem načrtom določenih zaščitnih ukrepov in nalog ZRP.</b>
3	Srednja	<b>Treba je izdelati del načrta zaščite in reševanja oziroma dokumente, v katerih predvidijo način obveščanja ter razdelajo izvajanje s tem načrtom določenih zaščitnih ukrepov in nalog ZRP.</b>
4	Velika	<b>Treba je izdelati del načrta zaščite in reševanja oziroma dokumente, v katerih predvidijo način obveščanja ter razdelajo izvajanje s tem načrtom določenih zaščitnih ukrepov in nalog ZRP, <i>priporočljivo</i> pa je izdelati načrt zaščite in reševanja v celoti.</b>
5	Zelo velika	<b>Treba je izdelati načrt zaščite in reševanja v celoti.</b>

Vir: Regijski načrt zaščite in reševanja ob pojavu epidemije oziroma pandemije nalezljive bolezni pri ljudeh v ljubljanski regiji, Verzija 2.0, št. 8421-29/2017-10-DGZR, z dne 8.9.2020

### 2.2 Ogroženost občine Šmartno pri Litiji

Občina Šmartno pri Litiji je v skladu z obveznostmi nosilcev načrtovanja razporejena v 3. razred ogroženosti, kar pomeni, da je potrebno izdelati del načrta zaščite in reševanja oziroma dokumente, v katerih se predvidi način obveščanja ter se razdelajo izvajanje določenih zaščitnih ukrepov in nalog ZRP.

**Tabela 2: Razvrstitev Občine Šmartno pri Litiji v razred ogroženosti ob pojavu nalezljivih boleznih pri ljudeh**

Regija	Občina	Površina občine v km <sup>2</sup>	Število ljudi	Gostota poseljenosti	Razred ogroženosti
Ljubljanska	Šmartno pri Litiji	94,9	5058	53,3	3

Vir: Regijski načrt zaščite in reševanja ob pojavu epidemije oziroma pandemije nalezljive bolezni pri ljudeh v ljubljanski regiji, Verzija 2.0, št. 8421-29/2017-10-DGZR, z dne 8.9.2020

### 2.3 Nosilci načrtovanja v občini Šmartno pri Litiji

V Občini Šmartno pri Litiji v skladu s 6. členom Uredbe o vsebini in izdelavi načrtov zaščite in reševanja (Ur. list RS, št. 24/12, 78/16 in 26/19) in s tem načrtom izdelajo načrt dejavnosti naslednje organizacije, ki opravljajo vzgojno izobraževalno, socialno, zdravstveno ali drugo dejavnost, ki obsega tudi oskrbo ali varovanje 30 ali več oseb:

- JP Komunalno stanovanjsko podjetje Litija d.o.o.,
- Osnovna šola Šmartno,
- Zdravstveni dom Litija,
- OZ RK Litija,
- Center za socialno delo osrednja Slovenija - vzhod, enota Litija (občina Šmartno pri Litiji zaprosi le za pridobitev načrta dejavnosti).

Načrt dejavnosti skladno s 1. odstavkom 11. člena Uredbe o vsebini in izdelavi načrtov zaščite in reševanja (Uradni list RS, št. 24/12, 78/16 in 26/19) izdelata tudi Občinska uprava Občine Šmartno pri Litiji.

Nosilci načrtovanja morajo zagotavljati stalno zalogo zaščitnih in drugih sredstev ter tolikšno zalogo opreme, da bi le-ta zadostovala enomesečnemu delovanju v primeru razglašene epidemije. Nosilci načrtovanja morajo ravno tako načrtovati finančna sredstva za čas razglašene epidemije, ključni nosilci pa morajo načrtovati rezervo za tri (3) mesece delovanja resorja v pogojih epidemije.

#### Nosilci načrtovanja v načrtu dejavnosti določijo:

- ukrepe in naloge,
- nosilce za izvajanje ukrepov in nalog,
- način izvajanja ukrepov in nalog,
- organizacijo delovanja,
- materialna, finančna in druga sredstva za izvajanje nalog, z namenom, da se zmanjšajo posledice nesreče na izvajanje dejavnosti oziroma zagotovi izvajanje dejavnosti čim manj moteno ali omejeno.

Nosilci načrtovanja morajo načrte dejavnosti pripraviti v skladu z usmeritvami pristojnih ministrstev (za izvajanja ukrepov in nalog ZRP v zavodih in organizacijah).

D-22/1	Načrt dejavnosti JP Komunalno stanovanjsko podjetje Litija d.o.o.
D-22/2	Načrt dejavnosti OŠ Šmartno

D-22/3	Načrt dejavnosti Center za socialno delo osrednja Slovenija - vzhod, enota Litija
D-22/4	Načrt dejavnosti Zdravstveni dom Litija
D-22/5	Načrt dejavnosti OZ RK Litija
D-22/6	Občinska uprava Občine Šmartno pri Litiji

### **3 ZAMISEL IZVAJANJA ZAŠČITE, REŠEVANJA IN POMOČI**

#### **3.1 Temeljne podmene načrta**

Temeljne podmene načrta zaščite in reševanja ob pojavu epidemije oziroma pandemije nalezljive bolezni pri ljudeh so:

1. Občinski delni načrt zaščite in reševanja ob pojavu epidemije oziroma pandemije nalezljive bolezni pri ljudeh je izdelan za primer razglasitve epidemije ali pandemije nalezljive bolezni pri ljudeh v občini Šmartno pri Litiji ali v RS, ko je treba poleg služb v zdravstveni dejavnosti in drugih služb uporabiti tudi občinske sile in sredstva za ZRP.
2. Odziv v občini Šmartno pri Litiji bo usklajen z usmeritvami NIJZ in odločitvami poveljnika CZ Občine Šmartno pri Litiji.
3. Za izvajanje operativnih nalog sil za ZRP je odgovoren poveljnik CZ občine Šmartno pri Litiji.
4. Življenja prebivalcev so ob epidemiji oziroma pandemiji nalezljive bolezni pri ljudeh lahko ogrožena, zato morajo biti prebivalci na okuženih in ogroženih območjih, kjer obstaja tveganje za širjenje nalezljive bolezni, pravočasno in objektivno obveščeni o pričakovani nevarnosti, možnih posledicah, ukrepih in nalogah za zmanjšanje in odpravo posledic ter o ravnanju ob dogodku, ki pomeni tveganje za zdravje ljudi.
5. V primeru, da v razmerah epidemije oziroma pandemije nalezljive bolezni v občini Šmartno pri Litiji sile in sredstva za obvladovanje razmer ne zadoščajo, oziroma z njimi ne razpolagamo, zaprosi občina Šmartno pri Litiji za pomoč najprej sosednje občine, predvsem občino Litija, v kolikor pa ta pomoč ne bi zadostovala, pa tudi regijo oziroma državo (poveljnik CZ občine zaprosi poveljnika CZ za ljubljansko regijo, oziroma poveljnika CZ RS).
6. Občina Šmartno pri Litiji v tem Delnem načrtu zaščite in reševanja ob pojavu epidemije oziroma pandemije nalezljive bolezni pri ljudeh določi tudi načine/aktivnosti izvajanja osebne in vzajemne zaščite.

#### **3.2 Zamisel izvedbe zaščite, reševanja in pomoči**

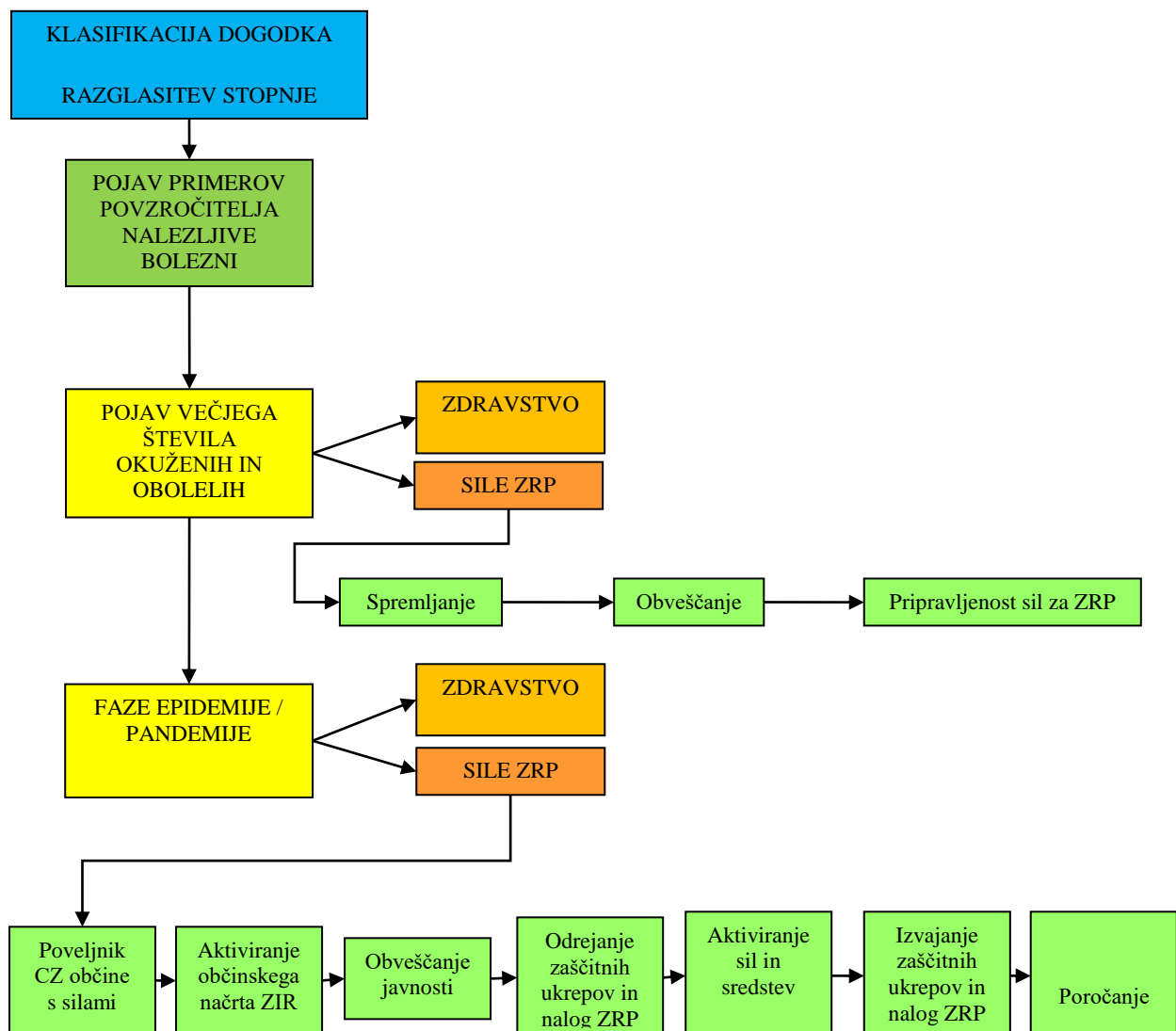
##### **3.2.1 Koncept odziva ob pojavu epidemije oziroma pandemije nalezljive bolezni pri ljudeh**

- 1. Pojav prvih primerov povzročitelja nalezljive bolezni**
  - posamezen izbruh ali nekaj izbruhov nalezljive bolezni spremljajo in obvladujejo službe zdravstvenih dejavnosti.
- 2. Pojav večjega števila okuženih in obolelih v Sloveniji**
  - aktivnosti na ravni Občine Šmartno pri Litiji izvaja ZD Litija, v okviru mreže javne zdravstvene službe,
  - Občinski delni načrt zaščite in reševanja ob pojavu epidemije/pandemije nalezljive bolezni pri ljudeh - sile za ZRP v Občini Šmartno pri Litiji so v stanju pripravljenosti za pomoč pri zagotavljanju pogojev za delovanje zdravstva v razmerah epidemije/pandemije,
  - s pripravami na izvajanje nalog v razmerah epidemije oziroma pandemije se prične na vseh nivojih načrtovanja in pri vseh nosilcih načrtovanja ter izvajalcih nalog po načrtih.

### 3. Razglasitev epidemije/pandemije

- poleg zdravstva so vključena resorna ministrstva, ki izvajajo ukrepe za zmanjševanje širjenja bolezni na svojem področju in v skladu z usmeritvami zdravstva, sile za ZRP, javni zavodi na področju ZRP, Rdeči križ Slovenije, prostovoljne in humanitarne organizacije, mednarodne organizacije,
- sile za ZRP iz pristojnosti Občine Šmartno pri Litiji pri izvajanju zaščitnih ukrepov in nalog ZRP vodi poveljnik CZ Občine Šmartno pri Litiji s štabom CZ občine, v sodelovanju s poveljnikom CZ ljubljanske regije, MZ in NIJZ.
- poroča poveljniku CZ ljubljanske regije o vključevanju sil za ZRP, ki so na razpolago v Občini Šmartno pri Litiji,
- na podlagi poteka epidemije oziroma pandemije nalezljive bolezni pri ljudeh NIJZ ocenjuje razmere na terenu ter pripravlja strokovna priporočila in sporočila. MZ o tem obvešča pristojne organe in javnost, v skladu z načrtom komuniciranja;
- z aktiviranjem državnega načrta se aktivirajo tudi regijske in občinske sile ter sredstva za ZRP in pa načrti zaščite in reševanja ali posamezni deli občinskih načrtov zaščite in reševanja na ogroženih oziroma okuženih območjih,
- po aktiviranju občinskega načrta poveljnik CZ Občine Šmartno pri Litiji obvešča pristojne organe in javnost o načrtovanih zaščitnih ukrepih in nalogah ZRP, njihovem poteku, izvedbi ter vključenih silah za ZRP in vodenju ZRP.

**Shema 1: Koncept odziva ob pojavu nalezljive bolezni pri ljudeh v občini**



### 3.3 Uporaba načrta

Delni načrt zaščite in reševanja ob pojavu epidemije oziroma pandemije nalezljive bolezni pri ljudeh v občini Šmartno pri Litiji se aktivira, ko je razglašena epidemija oziroma pandemija nalezljive bolezni pri ljudeh na območju občine Šmartno pri Litiji in je treba poleg služb v zdravstveni dejavnosti in drugih služb uporabiti tudi občinske sile in sredstva za ZRP.

V primeru pojava nalezljive bolezni v občini Šmartno pri Litiji, ko še ni aktiviran regijski oziroma državni načrt zaščite in reševanja ob pojavu epidemije oziroma pandemije, poveljnik CZ občine Šmartno pri Litiji aktivira delni načrt zaščite in reševanja ob pojavu epidemije oziroma pandemije nalezljive bolezni na predlog lokalno pristojne zdravstvene ustanove ter pristojnega epidemiologa OE NIJZ Ljubljana.

Načrt se aktivira, ko redne službe ne obvladujejo več razmer na območju občine in ko je na zahtevo zdravstva potrebno aktivirati občinske sile ZRP. Navodila in ukrepe določi OE NIJZ Ljubljana.

V primeru aktiviranega regijskega načrta zaščite in reševanja ob pojavu epidemije oziroma pandemije nalezljive bolezni pri ljudeh, poveljnik CZ občine Šmartno pri Litiji aktivira načrt zaščite in reševanja v primeru, da je občina Šmartno pri Litiji ogroženo oziroma okuženo območje, kjer je prišlo do pojava epidemije oziroma pandemije nalezljive bolezni pri ljudeh. Odločitev o aktiviranju delnega načrta zaščite in reševanja ob pojavu epidemije oziroma pandemije nalezljive bolezni pri ljudeh v občini Šmartno pri Litiji sprejme poveljnik CZ občine Šmartno pri Litiji in o tem izda sklep.

O aktiviranju načrta poveljnik CZ občine obvesti poveljnika CZ ljubljanske regije.

D-14	Vzorec odredbe o aktiviranju sil za zaščito, reševanje in pomoč
D-19	Vzorec sklepa o aktiviranju načrta ZiR ob nesreči
D-20	Vzorec sklepa o preklicu izvajanja zaščitnih ukrepov in nalog ZRP

## 4 OPAZOVANJE, OBVEŠČANJE IN ALARMIRANJE

### 4.1 Opazovanje in spremljanje širjenja nalezljivih bolezni pri ljudeh

Spremljanje nalezljivih bolezni v RS izvaja NIJZ, za območje občine Šmartno pri Litiji NIJZ OE Ljubljana, na podlagi Zakona o nalezljivih boleznih.

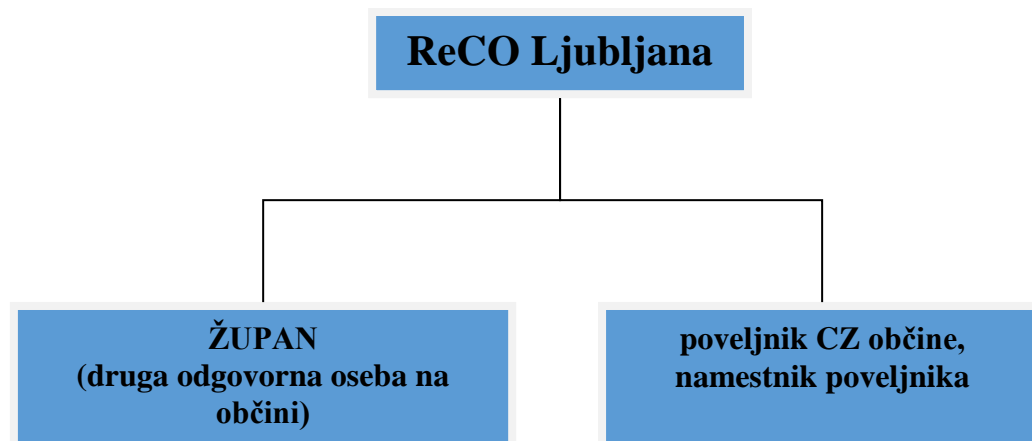
### 4.2 Obveščanje pristojnih organov in služb

ReCO Ljubljana po prejemu obvestila o razglasitvi epidemije oziroma pandemije nalezljive bolezni pri ljudeh obvesti:

- poveljnika CZ občine Šmartno pri Litiji oziroma njegovega namestnika,
- župana oziroma druge odgovorne osebe Občine Šmartno pri Litiji po seznamu odgovornih oseb.

ReCO za obveščanje ob razglasitvi epidemije oziroma pandemije nalezljive bolezni pri ljudeh obvešča pristojne osebe po seznamu. Obvesti le prvo določeno pristojno osebo oziroma prvo dosegljivo osebo na seznamu. Poveljnik CZ, Župan in druge osebe po seznamu odgovornih oseb Občine Šmartno pri Litiji, se glede na to, kdo prvi prejme obvestilo ReCO, obvestijo med seboj.

#### Shema 2: Shema obveščanja ob pojavu epidemije oziroma pandemije nalezljive bolezni pri ljudeh



P-1	Podatki o poveljniku, namestniku poveljnika in članih štaba CZ Občine Šmartno pri Litiji
P-3	Pregled sil za zaščito, reševanje in pomoč Občine Šmartno pri Litiji
P-4	Podatki o organih, službah in enotah CZ Občine Šmartno pri Litiji
P-15	Podatki o odgovornih osebah, ki se jih obvešča o nesreči v Občini Šmartno pri Litiji

### 4.3 Obveščanje splošne javnosti

Javnost mora biti o epidemiološkem stanju v državi in o pojavu epidemije oziroma pandemije nalezljive bolezni pri ljudeh ter o potrebnem ravnanju posameznikov in gospodarskih subjektov ter o načinu izvajanja in dostopa do javnih in za javnost pomembnih storitev

(vključno s storitvami upravnih organov) pravočasno, celovito in objektivno obveščena in sicer na način, ki je tako dostopen kot razumljiv vsem. Redno obveščanje in komuniciranje z javnostjo prispeva k umirjanju nastale situacije, obveščenosti prebivalstva in zmanjševanju težjih posledic za posameznika, družbo in gospodarstvo. V ospredju mora biti dostopnost do informacij (upoštevanje oblik, jezik, vsebina in informacijski kanal) za vsakega posameznika, ki se nahaja v RS, ne glede na jezik, socialni status ali druge okoliščine, vključujoč ranljive skupine. Prvo sporočilo za javnost na državni ravni oblikuje in posreduje v objavo MZ v sodelovanju z NIJZ.

V primeru razglasitve epidemije oziroma pandemije nalezljive bolezni pri ljudeh poteka obveščanje javnosti prek MZ in vseh drugih pristojnih resorjev ter NIJZ o stanju, ukrepih in izvajanju nalog iz njihove pristojnosti. Komunikacijske aktivnosti morajo potekati usklajeno. Usklajevanje in izvajanje informiranja javnosti prevzame UKOM, ki zagotavlja usklajeno komuniciranje vseh ministrstev in vladnih služb z javnostjo. Glede na obseg in razvoj dogodkov Vlada RS lahko imenuje uradnega govornika na temo epidemije.

Vse informacije za javnost MZ, UKOM in Štab CZ RS posreduje CORS preko ReCO tudi občinam.

Občina Šmartno pri Litiji, v primeru aktiviranja pa štab civilne zaščite občine Šmartno pri Litiji, spremljata obvestila za javnost, z namenom seznanjenosti in pripravljenosti na ustrezno delovanje s področja zaščite, reševanja in pomoči ter z namenom ustreznega odzivanja v javnosti. Župan občine Šmartno pri Litiji oziroma po njegovem nalogu drugi sodelavec obvešča javnost o dogajanju, o izvajanju ukrepov za varstvo, zaščito in pomoč ter daje druga usklajena obvestila z Izpostavo URSZR Ljubljana o nevarnosti, ko ni potrebno aktiviranje načrta zaščite in reševanja oziroma občinskih sil zaščite, reševanja in pomoči.

Župan občine Šmartno pri Litiji oziroma po njegovem nalogu poveljnik Civilne zaščite občine Šmartno pri Litiji, namestnik poveljnika Civilne zaščite občine Šmartno pri Litiji ali oseba za stike z javnostmi in pripravo obvestil iz Službe za podporo pri Civilni zaščiti občine Šmartno pri Litiji obvešča javnost o dogajanju, o izvajanju ukrepov za varstvo, zaščito in pomoč ter daje druga usklajena obvestila s Štabom civilne zaščite občine, če je ta aktiviran, o pojavu nevarnih bolezni pri ljudeh, ko je potrebno aktiviranje načrta zaščite in reševanja oziroma občinskih sil zaščite, reševanja in pomoči.

Obveščanje javnosti ob nesrečah poteka v občilih, ki so po 25. členu Zakona o medijih (Uradni list RS, št. 110/06 – uradno prečiščeno besedilo, 36/08 – ZPOmK-1, 77/10 – ZSFCJA, 90/10 – odl. US, 87/11 – ZAVMS, 47/12, 47/15 – ZZSDT, 22/16, 39/16, 45/19 – odl. US in 67/19 – odl. US) in Zakona o varstvu pred naravnimi in drugimi nesrečami (Uradni list RS, št. 51/06 – uradno prečiščeno besedilo, 97/10 in 21/18 – ZNOrg ) dolžna na zahtevo državnih organov, javnih podjetij in zavodov brez odlašanja brezplačno objaviti nujno sporočilo v zvezi z resno ogroženostjo življenja, zdravja ali premoženja ljudi, kulturne in naravne dediščine ter varnosti države. V takih primerih se sporočilo najprej pošlje za takojšnjo objavo naslednjim občilom:

- Televizija Slovenija,
- Radio Slovenija,
- Slovenska tiskovna agencija,
- Radio 1,
- ETV mediji in turizem d.o.o.,



- Dnevnik,
- Delo,
- spletna stran občine Šmartno pri Litiji,
- lokalno glasilo Krajevne novice,
- po potrebi tudi drugim medijem.

#### **4.4 Obveščanje prebivalcev na okuženem in ogroženem območju**

Obveščanje prebivalcev na okuženem in ogroženem območju mora biti usklajeno z obveščanjem splošne javnosti. Za obveščanje prebivalcev o stanju na območju, na katerem se pojavi posebno nevarna bolezen ljudi, je pristojna občina Šmartno pri Litiji. Ta preko lokalnih medijev v sodelovanju z NIJZ prebivalce obvešča o razmerah na prizadetem območju in o izvajanju nalog ZRP. V primeru izpada električne energije ali drugih razlogov, ki bi onemogočili ogroženim prebivalcem spremljanje informacij o pojavu nevarnih bolezni ljudi, pa obvešča preko zvočnega razglasa z gasilskimi vozili, ki se bodo pomikala skozi ogrožena naselja.

Preko medijev objavi Civilna zaščita občine Šmartno pri Litiji telefonsko številko informacijskega centra za ogrožene prebivalce in medije (01 8962 770), na kateri lahko ogroženi prebivalci ter mediji pridobivajo informacije o:

- nevarnosti ob pojavu posebno nevarnih bolezni ljudi;
- posledicah pojava nevarnih bolezni ljudi;
- varnosti ogroženih prebivalcev;
- pomoči in reševanju ljudi, živali, premoženja;
- ukrepih za omilitev nesreče;
- izvajanju osebne in vzajemne zaščite;
- sodelovanju pri izvajanju zaščitnih ukrepov ter
- o ostalih dogodkih in aktivnostih Civilne zaščite občine Šmartno pri Litiji ter drugih sil zaščite,
- reševanja in pomoči.

Navodila ogroženim prebivalcem glede zaščitnih ukrepov so odvisna od vrste nevarnosti.

P-18	Seznam medijev, ki bodo posredovala obvestilo o izvedenem alarmiranju in napotke za izvajanje zaščitnih ukrepov
------	---

## **5 POTREBNE SILE IN SREDSTVA TER RAZPOLOŽLJIVI VIRI**

### **5.1 Sile za izvajanje načrta**

#### **5.1.1 Občinski organi in organizacije**

- župan,
- občinska uprava,
- občinsko javno podjetje in zavodi.

### 5.1.2 Sile za zaščito, reševanje in pomoč

- poveljnik CZ Občine Šmartno pri Litiji,
- namestnik poveljnika CZ Občine Šmartno pri Litiji,
- štab CZ Občine Šmartno pri Litiji.

### 5.1.3 Enote in službe CZ

- ekipa za prvo pomoč,
- enota za tehnično reševanje,
- poverjeniki CZ,
- služba za podporo.

### 5.1.4 Gospodarske družbe, zavodi in druge organizacije

- gospodarske javne službe – **KSP Litija d.o.o., Trgograd d.o.o.,**
- podjetja, s katerimi ima občina sklenjene pogodbe o izvajanju nalog ZRP.

### 5.1.5 Enote in službe društev in drugih nevladnih organizacij

- **GZ Šmartno pri Litiji**, ki združuje PGD Jablanica, PGD Javorje, PGD Kostrevnica, PGD Liberga, PGD Primskovo, PGD Šmartno pri Litiji, PGD Štangarske Poljane, PGD Vintarjevec, PGD Zavrstnik,
- Rdeči križ Slovenije – **OZ Litija**,
- Karitas – **Župnijska Karitas Šmartno pri Litiji**,
- Skavti – **Steg Litija 1.**

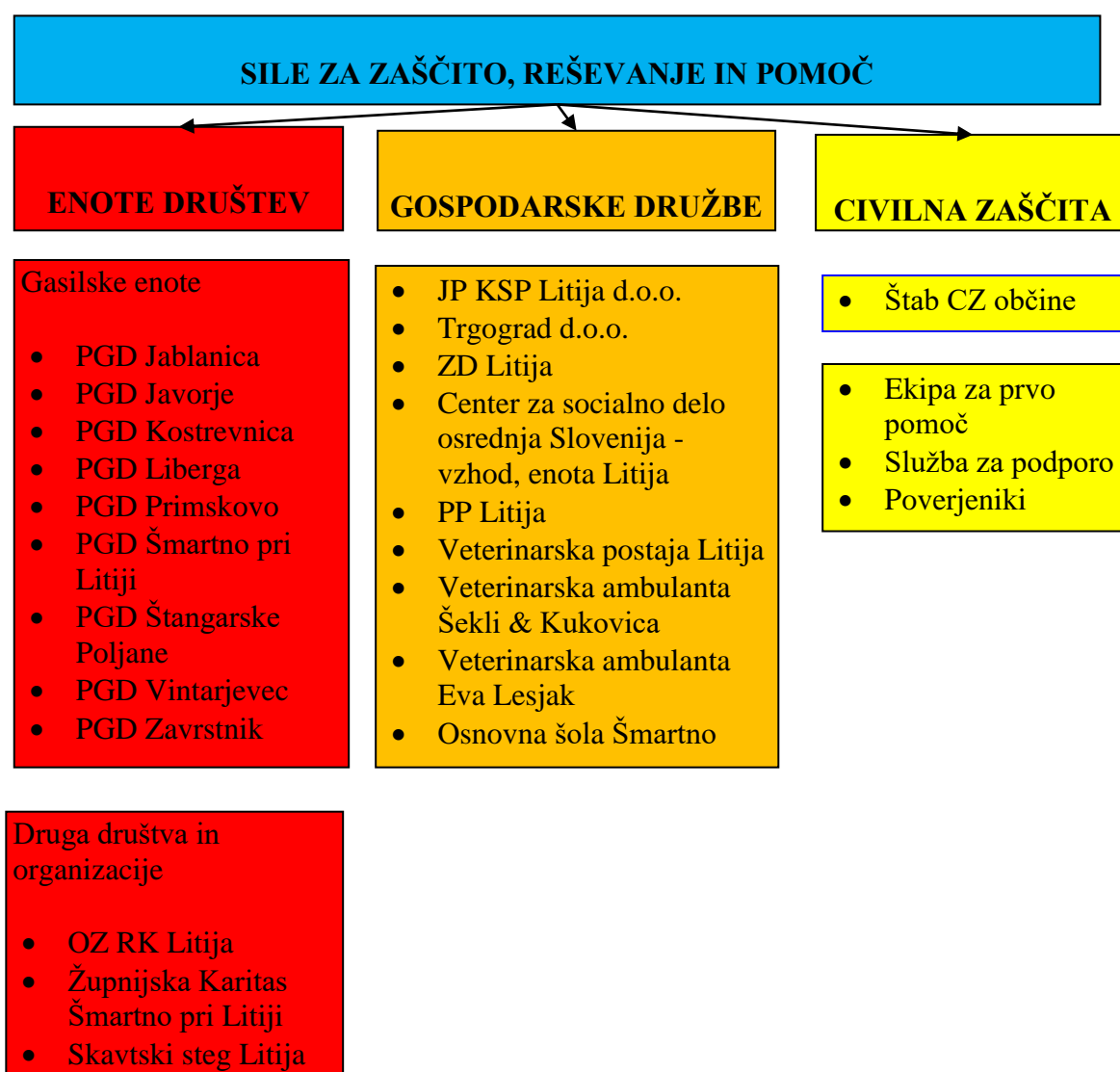
### 5.1.6 Enote, službe, zavodi, ki jih organizirajo državni organi

- služba za red in varnost – **Polijska postaja Litija**,
- javna zdravstvena služba – **Zdravstveni dom Litija**,
- lekarne – **Javni zavod Mestne Lekarne, Lekarna Litija in Nova Litija**,
- javna veterinarska služba – **Veterinarska postaja Litija, Veterinarska ambulanta Šekli&Kukovica, Veterinarska postaja Gaber, Eva Lesjak s.p.**,
- javna služba socialnega varstva – **Center za socialno delo osrednja Slovenija vzhod, enota Litija**,
- vodnogospodarsko podjetje – **Hidrotehnik d.d. Ljubljana**,
- podjetje za vzdrževanje državnih cest – **CGP d.d. Novo mesto**,
- podjetje za distribucijo električne energije – **Elektro Ljubljana d.d. - DE Ljubljana okolica, DE Trbovlje**,
- podjetje za telekomunikacije – **Telekom Slovenije d.d.**

P-3	Pregled sil za zaščito, reševanje in pomoč
P-4	Podatki o organih, službah in enotah CZ
P-7	Pregled javnih in drugih služb, ki opravljajo dejavnosti pomembne za zaščito

	in reševanje
P-11	Pregled gasilskih enot s podatki o poveljnikih in namestnikih poveljnikov
P-22	Pregled objektov javne prehrane in njihove zmogljivosti
P-25	Pregled človekoljubnih organizacij
P-26	Pregled centrov za socialno delo
P-27	Pregled zdravstvenih domov
P-28	Pregled splošnih in specialnih bolnišnic
P-29	Pregled veterinarskih organizacij

**Shema 3: Pregled sil ZRP za izvajanje ukrepov in nalog v občini Šmartno pri Litiji**



## 5.2 Materialno tehnična sredstva za izvajanje načrta

Materialno-tehnična sredstva za izvajanje načrta so poleg potrebnih sredstev za izvajanje dejavnosti nosilca izdelave načrta dejavnosti še:

- osebna in skupinska zaščitna in reševalna oprema ter orodja za delovanje sil za ZRP,
- objekti.

**Potrebna materialno-tehnična sredstva zagotavljajo (nabavljajo, skladiščijo, vzdržujejo, distribuirajo, itd.) nosilci izdelave načrtov dejavnosti za najmanj en mesec delovanja.**

Ob epidemiji oziroma pandemiji nalezljive bolezni pri ljudeh se predvideva uporaba naslednje opreme in sredstev:

- sredstva za osebno in skupinsko zaščito, različne ravni za zaščito dihal ali delov ali celega telesa, glede na potrebe, ki jih skupaj opredelita zdravstvo in izvajalec dejavnosti;
- razkužila in naprave za njihovo aplikacijo;
- dodatna ali prilagojena oprema za izvajanje dejavnosti v pogojih epidemije.

Okvirna vrsta in količina potrebnih sredstev za posamezno nalezljivo bolezen oziroma skupine bolezni je določena v prilogi Državnega načrta P – 1002.

P-6	Pregled osebne in skupne opreme ter sredstev pripadnikov enot za zaščito, reševanje in pomoč
P – 1002	Pregled – ocena potrebnih sil in sredstev ZRP

### 5.3 Predvidena finančna sredstva za izvajanje načrta

Finančna sredstva občine Šmartno pri Litiji se načrtujejo za sodelujoče sile ZRP za:

- stroške operativnega delovanja (povračila stroškov za aktivirane pripadnike CZ in druge sile ZRP),
- stroške nabave, dodatnega skladiščenja, vzdrževanja in servisiranja uporabljene opreme,
- stroške usposabljanja enot in služb,
- materialne in logistične stroške (organizacijske in prevozne stroške, prehrano, nastanitev, ipd.),
- stroške izvedbe ukrepov.

D-1	Načrtovana finančna sredstva za izvajanje načrta ZIR
D-1003	Usmeritve za določitev upravičenih stroškov nosilcev načrtovanja za izvajanje nalog iz načrta
D-1004	Merila za nagrajevanje prostovoljcev

## 6 AKTIVIRANJE SIL IN SREDSTEV ZA ZRP V OBČINI ŠMARTNO PRI LITJI

### 6.1 Aktiviranje občinskih sil za ZRP

ReCO Ljubljana po prejemu obvestila o razglasitvi epidemije oziroma pandemije nalezljive bolezni pri ljudeh aktivira:

- poveljnika CZ občine Šmartno pri Litiji oziroma njegovega namestnika,
- župana oziroma druge odgovorne osebe občine Šmartno pri Litiji po seznamu odgovornih oseb.

Reco Ljubljana aktivira le prvo osebo s seznama, ki se jih obvešča ob nesrečah. Enote, službe in druge operativne sestave sil za ZRP, ter pogodbenike, ki so v pristojnosti občine Šmartno pri Litiji, na podlagi odredbe poveljnika CZ občine Šmartno pri Litiji ali njegovega namestnika, obvešča občina Šmartno pri Litiji.

O protiepidemijskih zdravstvenih ukrepih odloča MZ na podlagi predloga NIJZ. Poveljnik CZ občine Šmartno pri Litiji spremlja razmere na okuženem oziroma ogroženem območju občine Šmartno pri Litiji in v sodelovanju s poveljnikom CZ za ljubljansko regijo odloča o izvajanju zaščitnih ukrepov in nalogah ZRP.

Za pomoč policije (Policijska postaja Litija) pri izvajanju ZRP ob epidemiji oziroma pandemiji, lahko zaprosi poveljnik CZ občine Šmartno pri Litiji, njegov namestnik ali s strani poveljnika CZ občine Šmartno pri Litiji pooblaščen oseba oziroma vodja intervencije. Predlog za aktiviranje in uporabo zmogljivosti Slovenske vojske poda poveljnik CZ občine Šmartno pri Litiji poveljniku CZ za ljubljansko regijo, ta pa poveljniku CZ RS.

Pripadnike CZ in drugih sil za ZRP občine Šmartno pri Litiji vpokliče poveljnik CZ občine Šmartno pri Litiji oziroma Občina Šmartno pri Litiji. Omenjeni urejajo tudi vse zadeve, povezane z nadomestili plač in povračili stroškov, ki jih imajo pripadniki CZ ter drugih sil za ZRP (poklicni in prostovoljci) pri opravljanju nalog ZRP.

Aktivirane sile za ZRP občine Šmartno pri Litiji, ki so napotene na prizadeta območja, se zberejo na svojih zbirališčih, oziroma na zbirališčih, ki jih sočasno z aktivacijo določi poveljnik CZ občine Šmartno pri Litiji. Na podlagi zahtev prizadetih območij v občini Šmartno pri Litiji jim poveljnik CZ občine Šmartno pri Litiji določi njihovo delovišče.

## **6.2 Aktiviranje sredstev pomoči**

Pri zagotavljanju pomoči prizadetim prebivalcem oziroma občini velja načelo postopnosti. Občina mora najprej porabiti lastna materialna in finančna sredstva, ki so na razpolago, nato pa za pomoč prosi sosednje občine, regijo oziroma državo.

Zaprosilo za materialna oziroma finančna sredstva župan ali poveljnik CZ občine Šmartno pri Litiji pošlje poveljniku CZ za ljubljansko regijo, le-ta pa ga posreduje poveljniku CZ RS. Po odobritvi materialne in finančne pomoči pa Izpostava URSZR Ljubljana po vnaprej določenem razdelilniku razdeli sredstva občinam, ki jih le-te same razdelijo upravičencem.

Materialna pomoč države ob pojavu nalezljivih boleznih pri ljudeh bi obsegala posredovanje pri zagotavljanju posebne opreme, ki je na mestu nesreče ni mogoče dobiti, ter pomoč v obliki zaščitne in reševalne opreme, objektov, finančnih sredstev, hrane, pitne vode ter zdravil in drugih življenjskih pripomočkov.

### **6.3 Upravljanje in vodenje za izvajanje zaščitnih ukrepov in nalog ZRP**

Vodenje sil za ZRP in vodenja izvajanja zaščitnih ukrepov in nalog ZRP je urejeno z Zakonom o varstvu pred naravnimi in drugimi nesrečami (Uradni list RS, št. 51/06 – uradno prečiščeno besedilo, 97/10 in 21/18 – ZNOrg).

Operativno strokovno vodenje CZ in drugih sil za ZRP se izvaja kot enoten sistem na lokalni, regionalni in državni ravni. Vodenje nalog ZRP iz pristojnosti župana oziroma lokalne skupnosti izvajata poveljnik CZ občine Šmartno pri Litiji in Občinska uprava Občine Šmartno pri Litiji.

#### **6.3.1 Župan**

- upravlja in vodi zaščito, reševanje in pomoč ter odpravljanje posledic,
- odloča o uporabi sredstev občinskega proračuna za pokrivanje stroškov zaščitnih in reševalnih akcij občinskih sil,
- s pomočjo občinske uprave oziroma pooblaščenih oseb ter s pomočjo poveljnika ter štaba CZ občine Šmartno pri Litiji vodi in organizira obveščanje javnosti ter skrbi za delovanje informacijskega centra,
- opravlja druge naloge s svoje pristojnosti.

#### **6.3.2 Občinska uprava**

- zagotavlja administrativno in drugo podporo delu župana in štaba CZ občine,
- zagotavlja logistično podporo pri delovanju občinskih sil ZRP,
- opravlja upravne in strokovne naloge iz svoje pristojnosti,
- zbira in obdeluje podatke o posledicah nesreče,
- pod vodstvom župana organizira ter izvaja naloge obveščanja javnosti in skrbi za delovanje informacijskega centra,
- opravlja druge naloge iz svoje pristojnosti.

#### **6.3.3 Poveljnik CZ občine Šmartno pri Litiji**

- aktivira načrt zaščite in reševanja ob pojavu epidemije oziroma pandemije nalezljive bolezni pri ljudeh v občini Šmartno pri Litiji,
- operativno - strokovno vodi dejavnost štaba CZ, enot in služb CZ ter drugih sil za ZRP na območju občine Šmartno pri Litiji,
- skrbi za izvedbo odrejenih zaščitnih ukrepov in nalog ZRP na območju občine Šmartno pri Litiji,
- ureja sprejem in razporeditev materialne in druge pomoči v skladu s prioritetaami glede na stanje ogroženosti,
- poroča nadrejenim (županu občine Šmartno pri Litiji in poveljniku CZ za ljubljansko regijo) o stanju na ogroženem območju ter daje predloge in zahtevke v zvezi z izvajanjem zaščitnih ukrepov in nalog ZRP,
- potrjuje končno poročilo o intervencijah na območju občine Šmartno pri Litiji in dostavlja podatke komisiji za oceno škod, nastalih ob nesreči,
- vse svoje odločitve usklajuje s poveljnikom CZ za ljubljansko regijo,

- vsa obvestila za ogrožene prebivalce usklajuje s članom štaba CZ za ljubljansko regijo za področje stikov z javnostjo oziroma v nujnih primerih neposredno s poveljnikom CZ za ljubljansko regijo,
- opravlja druge naloge iz svoje pristojnosti.

#### **6.3.4 Skrbnik načrtov**

- izdelava načrt dejavnosti občinske uprave ob naravnih in drugih nesrečah,
- opravlja upravne in strokovne naloge zaščite, reševanja in pomoči iz svoje pristojnosti,
- zagotavlja pogoje za delo poveljnika CZ občine in štaba CZ občine,
- zagotavlja administrativno in drugo podporo pri delovanju občinskih sil za zaščito, reševanje in pomoč,
- pomaga pri vodenju zaščite, reševanja in pomoči ter pri odpravljanju posledic,
- zbira, obdeluje in posreduje podatke o nesrečah in drugih dogodkih v ReCO Ljubljana,
- izdelava oceno ogroženosti občine ob pojavu epidemije oziroma pandemije nalezljive bolezni pri ljudeh v občini Šmartno pri Litiji,
- izdelava občinski načrt zaščite in reševanja ob pojavu epidemije oziroma pandemije nalezljive bolezni pri ljudeh na območju občine Šmartno pri Litiji,
- pripravi morebitna dnevna poročila regijskemu štabu CZ oziroma zaključno poročilo ob preklicu načrta,
- opravlja druge naloge iz svoje redne pristojnosti.

#### **6.3.5 Policijska postaja Litija**

- varuje življenja, osebno varnost in premoženje ljudi ter vzdržuje javni red na prizadetem območju,
- preprečuje, odkriva in preiskuje kazniva dejanja ter prekrške, odkriva in prijema njihove storilce ter druge iskane osebe in jih izroča pristojnim organom,
- nadzira in skladno s stanjem prometne infrastrukture ureja promet ter omogoča interveniranje silam za ZRP,
- izvaja zaščitne ukrepe in naloge ZRP iz svoje pristojnosti,
- izvaja zakonsko določene naloge in nudi pomoč pri izvajanju določenih ukrepov, ki jih odredijo pristojne inštitucije (prepoved oziroma omejitev gibanja prebivalstva na okuženih ali neposredno ogroženih območjih; prepoved zbiranja ljudi po šolah, javnih lokalih ali drugih javnih mestih, dokler ni več nevarnosti širjenja nalezljive bolezni),
- sodeluje pri identifikaciji žrtev,
- sodeluje z drugimi državnimi organi, še posebej z ReCO Ljubljana,
- opravlja druge naloge iz svoje pristojnosti.

#### **6.3.6 Nacionalni inštitut za javno zdravje, OE Ljubljana**

- predlaga in izvaja ukrepe za preprečevanje epidemije in pandemije nalezljive bolezni pri ljudeh,

- izvaja epidemiološko spremljanje epidemijskega oziroma pandemijskega pojavljanja nalezljivih bolezni,
- ob pojavu nalezljive bolezni pripravi oceno tveganja za javno zdravje,
- usklajuje pripravo smernic in standardnih postopkov za obvladovanje epidemije oziroma pandemije nalezljivih bolezni pri ljudeh,
- opredeljuje potrebe po laboratorijski diagnostiki mikroorganizmov, komunicira in posreduje informacije za splošne in strokovne javnosti skladno s planom obveščanja,
- po potrebi vzpostavi linijo odprtega telefona za prebivalstvo za informacije o preprečevanju širjenja nalezljivih bolezni pri ljudeh,
- predlaga in izvaja ukrepe za zagotavljanje izolacije in karantene,
- predlaga strategijo in operativni načrt zaščite s cepljenjem in z zdravili, ter ga po potrebi izvaja,
- opravlja druge naloge iz svoje pristojnosti.

### **6.3.7 Nacionalni laboratorij za zdravje, okolje in hrano, Ljubljana**

- pripravi načrt za delo v primeru nalezljive bolezni (epidemije/pandemije),
- izvaja naloge nacionalnih referenčnih laboratorijev in javno zdravstvenih mikrobioloških laboratorijev vključno z validacijo in uvajanjem novih metod in vzdržuje zbirke za namene epidemioloških raziskav,
- zagotavlja strokovno podporo in laboratorijske analize pri skrbi za zdravstveno ustrezno pitno vodo, varno hrano, varno in čisto okolje in ravnanje z odpadki, vključno z delovanjem nacionalnih referenčnih laboratorijev na teh področjih,
- preko člana štaba CZ občine Šmartno pri Litiji zagotavlja strokovno podporo poveljniku CZ občine Šmartno pri Litiji,
- opravlja druge naloge iz svoje pristojnosti.

### **6.3.8 Zdravstveni inšpektorat, Območna enota Ljubljana**

Opravlja naloge:

- inšpekcijskega nadzora na področju nalezljivih bolezni,
- inšpekcijskega nadzora na področju prehranskih dopolnil, živil za posebne prehranske oziroma zdravstvene namene,
- inšpekcijskega nadzora nad proizvodnjo in prometom materialov ter izdelkov, namenjenih za stik z živali, in njihove uporabe v postopkih proizvodnje in distribucije prehranskih dopolnil ter živil za posebne prehranske oziroma zdravstvene namene,
- inšpekcijskega nadzora nad pitno vodo,
- inšpekcijskega nadzora nad omejevanjem porabe alkohola, kozmetičnimi proizvodi, varnostjo igrač, tobačnimi izdelki in omejevanjem njihove porabe, kopalnimi vodami, minimalnimi sanitarno-zdravstvenimi pogoji v javnih zdravstvenih zavodih, pri pravnih in fizičnih osebah, ki opravljajo zdravstveno dejavnost, v dejavnostih na področjih otroškega varstva, vzgoje, izobraževanja, gostinstva, turizma, higienske nege, sociale, zdravstveno-higienskimi stanjem začasnih bivališč ob naravnih nesrečah in evakuacijah,



- inšpekcijskega nadzora nad splošno varnostjo proizvodov v pristojnosti ministrstva, razen kemikalij, zdravil, medicinskih pripomočkov in virov sevanj ter drugih predpisov z delovnega področja ministrstva.

### **6.3.9 Uprava RS za varno hrano, veterinarstvo in varstvo rastlin, OU Ljubljana**

- spremlja stanje in sprejema ukrepe za preprečevanje pojava in širjenja zoonoz,
- zagotavlja medsebojno sodelovanje in obveščanje z NIJZ OE Ljubljana in MZ ob pojavu zoonoz pri živalih in v primeru izbruhov okužb, povzročenih z živili,
- v sodelovanju z MZ pripravi kratkoročne in dolgoročne preventivne ukrepe in programe za varstvo prebivalstva pred zoonozami, pri čemer se določijo ukrepi, izvajalci, roki in sredstva za njihovo izvedbo,
- usklajuje izvajanje odrejenih zdravstvenih in zaščitnih ukrepov ter nalog ZRP,
- odreja oziroma izvaja ukrepe za ugotavljanje, preprečevanje širjenja in zatiranje bolezni živali, skladno z zakonodajo,
- izdaja obvezna navodila uradnim veterinarjem UVHVVR in veterinarskim organizacijam,
- spremlja gibanje bolezni živali v regiji ter o tem obvešča vso zainteresirano javnost v občini Šmartno pri Litiji,
- izvaja inšpekcijski nadzor nad varnostjo živil oziroma hrane,
- opravlja druge naloge iz svoje pristojnosti.

### **6.3.10 JP KSP Litija**

- izvaja zbiranje, odvoz, deponiranje komunalnih odpadkov, oskrbo s pitno vodo, pokopališko in pogrebno dejavnost,
- opravlja druge naloge iz svoje pristojnosti.

D-22/1	Načrt dejavnosti JP Komunalno stanovanjsko podjetje Litija d.o.o.
--------	---

### **6.3.11 Javna gasilska služba (PGD)**

- gasilske enote sodelujejo pri razkuževanju javnih prostorov in površin, ko obseg dela presega zmožnosti delovanja rednih služb.

### **6.3.12 Nevladne in druge organizacije**

#### **6.3.12.1 OZ RK Litija, Župnijska Karitas Šmartno pri Litiji**

- vključujejo se v skupne akcije zaščite, reševanja in pomoči na podlagi odločitve poveljnika CZ občine Šmartno pri Litiji oz. njegovega namestnika (medsebojne obveznosti in aktivnosti opredeljuje načrt dejavnosti OZ RK Litija),
- vključujejo se v organizacijo osnovne oskrbe s hrano osebam v karanteni in izolaciji,
- izvajajo naloge iz svoje pristojnosti.

### **6.3.13 Enote in službe, ki jih organizirajo državni organi**

#### **6.3.13.1 Zdravstveni dom Litija**

- organizira in izvaja medicinsko oskrbo na terenu in v zdravstvenih ustanovah,
- koordinira sile in sredstva zdravstva in posreduje pri zagotavljanju pomoči iz drugih regij,
- izvaja druge ukrepe in naloge iz svoje pristojnosti.

#### **6.3.13.2 NMP ZD Litija**

- izvaja naloge zdravstvene dejavnosti na primarni ravni,
- zagotavlja neprekinjeno zdravstveno pomoč,
- sodeluje pri prevozu in negi obolelih,
- sodeluje pri izvajanju sanitarno higienskih in protiepidemijskih ukrepov.

#### **6.3.13.3 Center za socialno delo osrednja Slovenija - vzhod, enota Litija**

- nudi pomoč pri nastanitvah in osnovni oskrbi ranljivih skupin prebivalstva,
- ocenjuje, organizira in zagotavlja pomoč ogroženim skupinam prebivalcev,
- izvaja izplačevanje denarnih prejemkov in pomoči upravičencem,
- izvaja psihosocialno pomoč,
- sodeluje z drugimi državnimi organi in usklajuje naloge in ukrepe, ki se izvajajo,
- opravlja druge naloge iz svoje pristojnosti.

#### **6.3.13.4 Veterinarska postaje**

- spremljajo stanje na terenu,
- izvajajo odredene zdravstvene in zaščitne ukrepe ter naloge ZRP,
- izvajajo ukrepe za ugotavljanje in preprečevanje širjenja bolezni živali,
- opravlja druge naloge iz svoje pristojnosti.

#### **6.3.13.5 Elektro Ljubljana prek svojih DE**

- skrbi za nemoteno oskrbo z električno energijo,
- vzpostavi takojšen nadzor nad okvaro elektro infrastrukture,
- opravlja druge naloge iz svoje pristojnosti.

## **6.4 Operativno vodenje**

Zdravstvene ukrepe in druge posebne ukrepe ter njihovo izvajanje in spremljanje razmer na terenu določi minister, pristojen za zdravje in jih usklajuje z MZ.

Ob aktiviranju občinskega delnega načrta vodi aktivnosti ZRP na območju občine Šmartno pri Litiji poveljnik CZ občine Šmartno pri Litiji v sodelovanju s poveljnikom CZ za ljubljansko regijo.

Na podlagi napovedi poteka epidemije ali pandemije in ocene razmer poveljnik CZ za ljubljansko regijo posreduje s strani poveljnika CZ RS določene zaščitne ukrepe in naloge ZRP poveljniku CZ občine Šmartno pri Litiji. Poveljnik CZ Občine Šmartno pri Litiji pri

izvajanju zaščitnih ukrepov in nalog ZRP sodeluje s poveljnikom CZ za ljubljansko regijo. Poveljnik CZ občine Šmartno pri Litiji usklajuje in usmerja aktivnosti, ko se aktivirajo občinske sile in sredstva za ZRP in ko se v intervencijo vključijo gasilske ter druge enote, policija in SV. Operativno strokovno vodenje sil za ZRP izvaja poveljnik CZ občine Šmartno pri Litiji ob pomoči štaba CZ občine Šmartno pri Litiji, vodje intervencije in vodje reševalnih enot.

## **7 ZAŠČITNI UKREPI TER NALOGE ZAŠČITE, REŠEVANJA IN POMOČI**

Ob pojavu epidemije oziroma pandemije nalezljive bolezni pri ljudeh se bodo poleg splošnih in posebnih zdravstvenih ukrepov za preprečevanje in obvladovanje nalezljivih bolezni pri ljudeh na področju zdravstva izvajali tudi zaščitni ukrepi in naloge ZRP.

### **7.1 Splošni in posebni zdravstveni ter drugi posebni ukrepi za preprečevanje in obvladovanje nalezljivih bolezni pri ljudeh**

Preprečevanje in obvladovanje nalezljivih bolezni v RS določata Zakon o nalezljivih boleznih (Uradni list RS, št. 33/06 – uradno prečiščeno besedilo in 49/20 – ZIUZEOP) in Pravilnik o prijavi nalezljivih bolezni in posebnih ukrepih za njihovo preprečevanje in obvladovanje (Uradni list RS, št. 16/99 in 58/17). Ob pojavu epidemije oziroma pandemije nalezljive bolezni pri ljudeh se bodo poleg splošnih in posebnih zdravstvenih ukrepov za preprečevanje in obvladovanje nalezljivih bolezni pri ljudeh na področju zdravstva izvajali tudi zaščitni ukrepi in naloge ZRP.

Za določitev splošnih in posebnih zdravstvenih ter drugih posebnih ukrepov za preprečevanje in obvladovanje nalezljivih bolezni pri ljudeh je zadolžen NIJZ OE Ljubljana, zdravstveno nadzorstvo pa izvajata Zdravstveni inšpektorat Republike Slovenije - ZIRS OE Ljubljana ter Uprava za varno hrano, veterinarstvo in varstvo rastlin - UVHVVR OE Ljubljana, vsak skladno s svojimi pristojnostmi.

Posebne ukrepe za preprečevanje in obvladovanje izvajajo fizične in pravne osebe, ki izvajajo zdravstveno dejavnost, pri nalezljivih boleznih, ki se prenašajo med živalmi in človekom (zoonozah), pa tudi fizične in pravne osebe, ki opravljajo veterinarsko dejavnost (veterinarske postaje v Litiji).

Posebni ukrepi so:

- osamitev (izolacija), karantena, obvezno zdravljenje in poseben prevoz bolnikov;
- cepljenje (imunizacija in imunoprofilaksa) ter zaščita z zdravili (kemoprofilaksa);
- dezinfekcija, dezinsekcija in deratizacija;
- drugi posebni ukrepi.

V primeru potreb po dodatni pomoči pri izvajanju teh ukrepov lahko po odločitvi poveljnika CZ RS, poveljnika CZ ljubljanske regije oziroma poveljnika CZ občine Šmartno pri Litiji sodelujejo tudi sile za ZRP občine Šmartno pri Litiji ter po potrebi tudi SV s svojimi razpoložljivimi zmogljivostmi.

Sile za ZRP občine Šmartno pri Litiji bodo sodelovale pri izvajanju posebnih ukrepov in nalog, in sicer pri:

- delitvi in dostavi materialnih sredstev za izvajalce zdravstvene dejavnosti (OZ RK Litija, služba za podporo),
- organizaciji osnovne oskrbe s hrano osebam v karanteni in izolaciji (štab CZ, OZ RK Litija, Gostilna pri Mačku, Matevž Sotenšek s.p., Gostilna Krznar, Taverna Uroška d.o.o., Gostilna pri Janezu, Gostilna pri Rozi, MEGO d.o.o., kuhinja OŠ Šmartno, Dom Tisje)
- dezinfekciji, dezinsekciji in deratizaciji,

- organizaciji usposabljanju za pravilno in varno izvajanje nalog in za pravilno uporabo zaščitnih sredstev (ZD Litija).

Pogoje, način izvedbe nalog sodelujočih in njihove pristojnosti, aktivnosti in nadzor nad izvajanjem posebnih ukrepov opredeli ministrstvo, pristojno za zdravje.

Pogoje, način in sredstva za izvajanje dezinfekcije, dezinsekcije in deratizacije predpiše minister, pristojen za zdravje, v sodelovanju z ministrom, pristojnim za kmetijstvo in ministrom, pristojnim za okolje in prostor.

## 7.2 Osamitev (izolacija)

Osamitev (izolacija) je ukrep, s katerim se omeji svobodno gibanje, ki ga določi lečeči zdravnik, NIJZ ali njegove območne enote obolelemu za nalezljivo boleznijo, da se omeji svobodno gibanje, kadar to lahko povzroči neposreden ali posreden prenos bolezni na druge osebe. Glede na način prenosa nalezljive bolezni in stanje kužnosti bolnika se določi vrsta osamitve, ki lahko poteka na bolnikovem domu, v zdravstvenem zavodu (hospitalizacija) ali pa na za ta namen posebej določenem prostoru. Osamitev lahko traja največ toliko časa, kolikor traja kužnost.

D – 1020	Seznam lokacij primernih za izolacijo
D – 1021	Pogoji, ki jih mora izpolnjevati objekt, namenjen za nastanitev oseb v izolaciji
D – 1023	Navodila za osebe, ki so napotene v izolacijo
D – 1024	Potrebna MTS za izvedbo izolacije

## 7.3 Karantena

Karantena je ukrep, s katerim se omeji svobodno gibanje in določijo obvezni zdravstveni pregledi zdravim osebam, ki so bile ali za katere se sumi, da so bile v stiku z nekom, ki je zbolel za kugo, virusno hemoragično mrzlico (Ebola, Lassa, Marburg) ali nalezljivo boleznijo, za katero je bila razglašena epidemija. Karanteno odredi minister, pristojen za zdravje, na predlog NIJZ.

D – 1027	Seznam lokacij, primernih za karanteno
D – 1028	Pogoji, ki jih mora izpolnjevati objekt, namenjen za nastanitev oseb v karanteni
D – 1029	Vzorec pogodbe z izvajalcem karantene
D – 1030	Navodila za osebe, ki so napotene v karanteno
D – 1031	Potrebna MTS za izvedbo karantene
D – 1032	Priporočila za pripravo objekta za karanteno, ravnanje osebja in nastanjenih v karanteni (NIJZ)

## 7.4 Drugi ukrepi, s katerimi se omeji svoboda gibanja

Ob pojavu epidemije ali pandemije nalezljive bolezni pri ljudeh, kadar s splošnimi in posebnimi ukrepi ni mogoče preprečiti, da se v RS zanesejo in v njej razširijo določene nalezljive bolezni, lahko Vlada RS odredi tudi **druge posebne ukrepe**, kot so:

- določi pogoje za potovanje v države, v katerih obstaja možnost okužbe z nevarno nalezljivo boleznijo, ali za prihod iz teh držav,
- prepove oziroma omeji gibanje prebivalstva na okuženih in ogroženih območjih,
- prepove zbiranje ljudi po šolah, kinodvoranah, javnih lokalih in drugih javnih mestih, dokler ne preneha nevarnost širjenja nalezljive bolezni,
- omeji in prepove promet posameznih vrst blaga in izdelkov.

Pri izvajanju drugih posebnih ukrepov sodeluje tudi Policija in organi in enote za zaščito, reševanje in pomoč. Ministrstvo, pristojno za zdravje, tudi v sodelovanju s Policijo in Civilno zaščito določi pogoje, način izvedbe, sodelujoče in njihove pristojnosti, posamezne aktivnosti pristojnih ter nadzor nad izvajanjem drugih posebnih ukrepov.

Glede materialne dolžnosti, nadomestila plače, varstva pri izvrševanju dolžnosti, povračilu škode in odgovornosti za povzročeno škodo se smiselno uporabljajo predpisi, ki urejajo varstvo pred naravnimi in drugimi nesrečami.

#### **7.4.1 Drugi ukrepi**

V določenih primerih nalezljivih bolezni se za širjenje bolezni lahko uporabljajo tudi ukrepi, s katerimi se ugotavlja prisotnost znakov bolezni. Eden od takih je izvajanje ukrepa merjenja telesne temperature, ki ga izvajajo posamezniki, ki so primerno usposobljeni. Ukrep se lahko izvaja na mejah, na vstopnih točkah v poslovne objekte in poslovne zgradbe ter objekte institucionalnega varstva in druge.

Lastniki ali upravljavci objektov v skladu s priporočili NIJZ določijo ukrepe, način izvajanja ukrepov in odgovorne za izvajanje ukrepov za preprečitev širjenja okužbe in z njimi seznanijo uporabnike objektov.

D – 1008	Načrt sodelovanja ZRP na občinski in državni ravni za izvajanje karantene oziroma izolacije
D – 1009	Navodila RKS za člane ekip PP za izvajanje nalog ob epidemiji

### **7.5 Zaščitni ukrepi in naloge zaščite, reševanja in pomoči**

Ukrepi in naloge zaščite, reševanja in pomoči so namenjeni preprečitvi, ublažitvi, zmanjšanju nastanka in odpravi posledic epidemije oziroma pandemije nalezljive bolezni pri ljudeh. Ob pojavu epidemije oziroma pandemije nalezljive bolezni pri ljudeh se izvajajo naslednji zaščitni ukrepi in naloge ZRP:

- prostorski, urbanistični, gradbeni in drugi tehnični ukrepi (ukrep),
- RKB zaščita - biološka zaščita (ukrep),
- prva pomoč in nujna medicinska pomoč (naloga),
- pomoč ogroženim in prizadetim (okuženim) prebivalcem (naloga),
- zagotavljanje osnovnih pogojev za življenje (naloga).

#### **7.5.1 Prostorski, urbanistični, gradbeni in drugi tehnični ukrepi**

Če je posledica epidemije ali pandemije nalezljive bolezni pri ljudeh večje število mrtvih, je treba infektivna trupla ustrezno zaščititi pred okoljskimi vplivi skladno z Navodilom za

ravnanje z infektivnimi trupli (D 1002) in Pravilnikom o prevozu in pokopu posmrtnih ostankov (Uradni list RS, št. 53/17 in 56/17 – popr.).

V občini Šmartno pri Litiji trupla do mesta pokopa prepeljejo pristojne gospodarske službe (KSP Litija d.o.o.). Posmrtni ostanki se morajo prepeljati z avtomobilom za prevoz posmrtnih ostankov (v nadaljnjem besedilu: furgon) v transportni, neprepustni krsti, ki je sestavljena iz zunanje lesene krste in neprodušno zacinjene notranje krste iz cinka ali katerega koli drugega samorazkroljivega materiala. Če je bil vzrok smrti nalezljiva bolezen, je treba posmrtne ostanke zaviti še v mrtvaški prt, prepojen z anstiseptično raztopino.

Posmrtne ostanke osebe, ki je umrla zaradi nalezljive bolezni, se kremira ali pa se pokop opravi v transportni krsti.

**Tabela 3: Pokopališča in njihovi upravljavci v občini Šmartno pri Litiji**

Zap. št.	Lokacija pokopališča	Upravljavec
1.	Javorje	Občina Šmartno pri Litiji
2.	Liberga	Občina Šmartno pri Litiji
3.	Primskovo	Občina Šmartno pri Litiji
4.	Šmartno pri Litiji	KSP Litija d.o.o.
5.	Velika Štanga	Občina Šmartno pri Litiji
6.	Zgornja Jablanica	Občina Šmartno pri Litiji

Vir: Odlok o pokopališkem redu v Občini Šmartno pri Litiji (Uradni list RS, št. 27/18)

Občina nima predvidenih dodatnih lokacij za pokop velikega števila mrtvih izven obstoječih pokopališč. Ob epidemiji take intenzitete oziroma v primeru velikega števila mrtvih so proste kapacitete (upepelitev in žara) na pokopališču Šmartno pri Litiji.

V primeru pojava večjega števila trupel, ki jih ne bilo možno kremirati, KSP Litija d.o.o. trupla shrani v primerno ohlajenem prostoru do pretoka minimalnega 36 urnega roka od nastopa smrti. Po preteku roka izvede pokop pokojnika v posamezni ali skupinski grob na pokopališču Šmartno pri Litiji.

Občina Šmartno pri Litiji sprotno obvešča prebivalce glede predpisanih omejitev in pogojev pokopa posmrtnih ostankov na lokalno ustaljen način preko spletne strani občine, lokalnih medijev, po potrebi tudi z letaki kot nenaslovljene pošiljke.

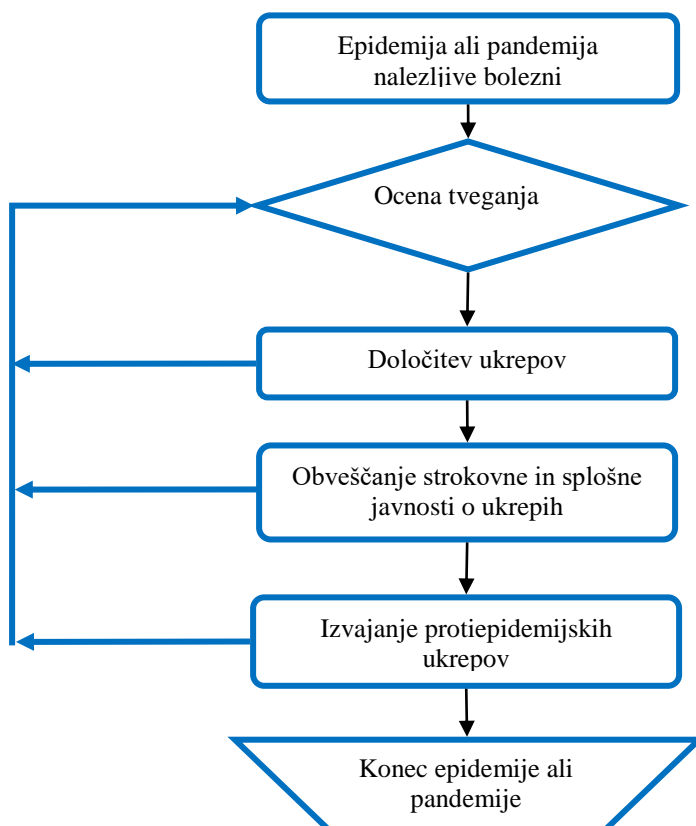
Občina Šmartno pri Litiji po prejemu informacije, ki jo prejme s strani regije, začne izvajati zaščitni ukrep in poroča poveljniku CZ ljubljanske regije oz. njegovemu namestniku.

D – 1002	Navodilo za ravnanje z infektivnimi trupli
D – 1010	Priporočila za postopanje z umrlim s COVID-19
D – 1011	Higienska priporočila za preprečevanje okužb z novim korona virusom za pogrebno in pokopališko dejavnost
P – 23	Pregled lokacij, načrtovanih za potrebe zaščite in reševanja

---

**DIAGRAM POTEKA AKTIVNOSTI**


---



Ob pojavu epidemije oziroma pandemije nalezljive bolezni pri ljudeh NIJZ:

- na podlagi ocene tveganja za zdravje ljudi predlaga, usmerja in usklajuje splošne in specifične protiepidemijske ukrepe,
- obvešča strokovno in splošno javnost o ukrepih,
- ugotavlja okužena in ogrožena območja,
- opredeljuje potrebe po vzorčenju in diagnostiki nalezljivih bolezni pri ljudeh ob pomoči sil za ZRP in SV ter izvaja protiepidemijske ukrepe,
- predlaga izvedbo dekontaminacije, dezinfekcije, dezinsekcije in deratizacije, kar izvede NLZOH ob pomoči sil za ZRP, SV in organizacij.

Občina Šmartno pri Litiji s pomočjo sil ZRP (Zdravstveni dom Litija) pomaga NIJZ OE Ljubljana pri vzorčenju in diagnostiki nalezljivih bolezni pri ljudeh. Pri izvedbi dekontaminacije, dezinfekcije, dezinsekcije in deratizacije pa bodo NLZOH-ju pomagala prostovoljna gasilska društva občine Šmartno pri Litiji in OZ RK Litija, če bo obseg dela presegal zmožnosti delovanja rednih služb.

O izvedenih ukrepih nato poročajo poveljniku CZ ljubljanske regije oz. njegovemu namestniku.

P-3	Pregled sil za zaščito, reševanje in pomoč
P-4	Podatki o organih, službah in enotah CZ
P-5	Seznam zbirališč sil za zaščito, reševanje in pomoč
P-7	Pregled javnih in drugih služb, ki opravljajo dejavnosti pomembne za zaščito



	in reševanje
D-1012	Postopkovnik za določitev opreme in ukrepanje gasilcev v razmerah prisotnosti nalezljive bolezni

### 7.5.3 Prva pomoč in nujna medicinska pomoč

Ob pojavu epidemije oziroma pandemije nalezljive bolezni pri ljudeh v občini Šmartno pri Litiji nujno medicinsko pomoč NMP zagotavlja Zdravstveni dom Litija, ki s svojo reševalno službo oskrbi bolnike ter jih po potrebi odvozi v splošne in specialistične bolnišnice (Univerzitetni klinični center Ljubljana).

Prvo pomoč po potrebi izvaja tudi ekipa prve pomoči občine Šmartno pri Litiji, ki je organizirana preko OZ RK Litija.

Njihove naloge so:

- sodelovanje pri prevozu obolelih,
- negi obolelih,
- merjenju temperature in
- izvajanju sanitarno-higienskih in protiepidemijskih ukrepov.

Služba NMP (Zdravstveni dom Litija) se bo ob pojavu nalezljivih bolezni pri ljudeh izvajala na primarni, sekundarni in terciarni ravni zdravstvene dejavnosti. Naloge vseh ekip za izvajanje NMP so:

v najkrajšem mogočem času nudenje pacientu NMP,

- zagotavljati neprekinjeno NMP,
- zagotavljati nujne prevoze obolelih oseb,
- v najkrajšem mogočem času prepeljati pacienta v javni zdravstveni zavod,
- upoštevati predpisane ukrepe za preprečevanje širjenja nalezljive bolezni,
- prijaviti nalezljivo bolezen, skladno z Zakonom o nalezljivih boleznih.

V primeru večjega števila okuženih ali epidemije se prebivalci praviloma ne evakuirajo iz območja, ki ga je prizadela epidemija. Osnovno zdravstveno varstvo za te prebivalce še vedno izvajajo teritorialno pristojni zdravstveni zavodi (Zdravstveni dom Litija), je pa nujno sistemsko zagotavljanje začetne prepoznave bolnikov s sumom na bolezen v lokalnem okolju.

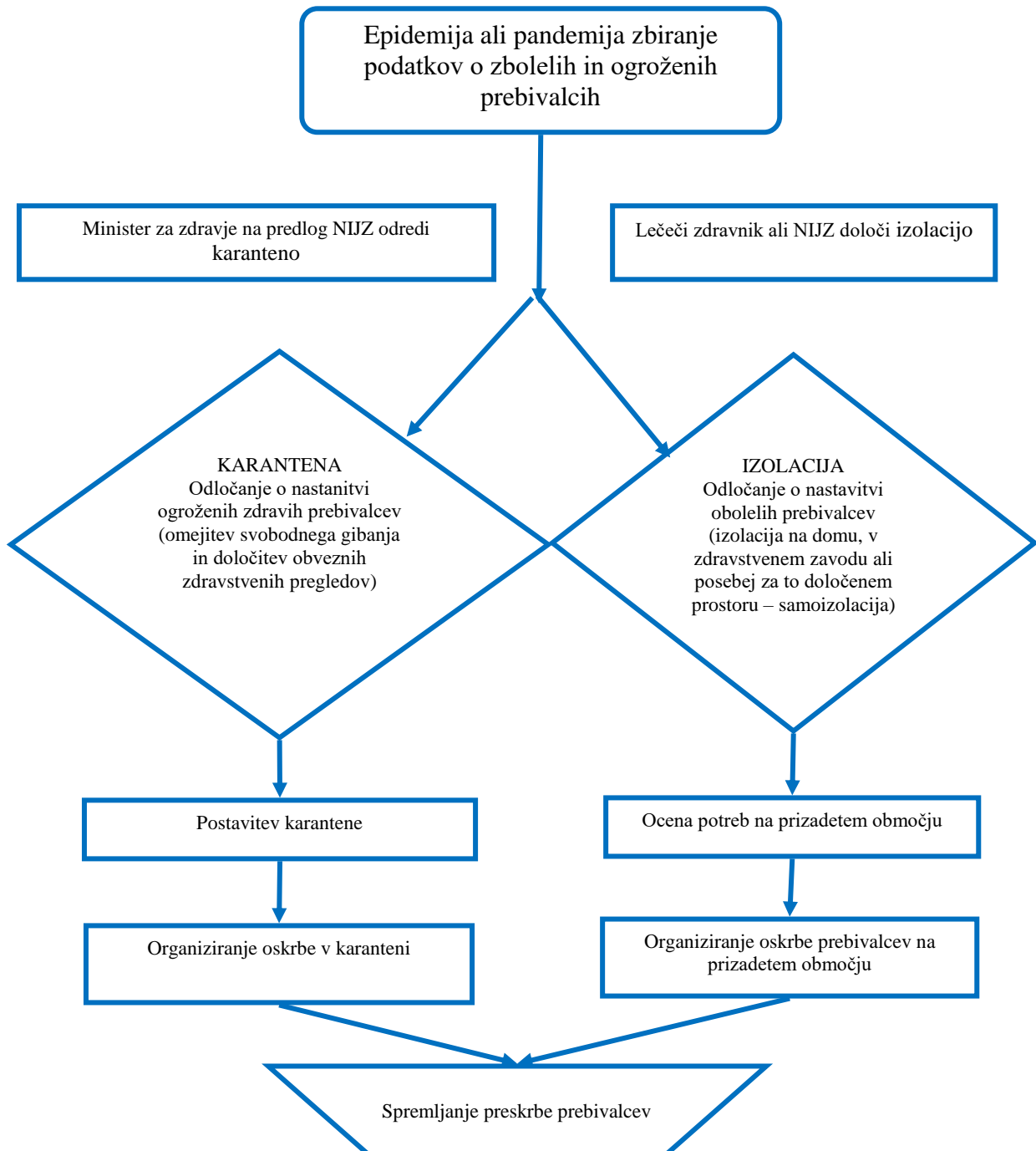
V primeru vzpostavitve vstopne točke v Zdravstvenem domu Litija sile za ZRP (OZ RK Litija) občine Šmartno pri Litiji lahko sodelujejo pri prevozu in dostavi materialno tehničnih sredstev za vzpostavitev vstopnih točk (kontejnerji, šotori, ... za potrebe zdravstva).

Poročila o izvajanju nalog občina Šmartno pri Litiji posreduje štabu CZ ljubljanske regije.

P-27	Pregled zdravstvenih domov
P-28	Pregled splošnih in specialnih bolnišnic

## 7.5.4 Pomoč ogroženim in prizadetim prebivalcem

### DIAGRAM POTEKA AKTIVNOSTI



V občini Šmartno pri Litiji bi pristojnim institucijam (NIJZ OE Ljubljana) pri izvajanju ukrepa osamitve (izolacije), karantene in pri posebnem prevozu bolnikov pomagal OZ RK Litija ter Zdravstveni dom Litija.

Pri pomoči in razdeljevanju človekoljubne in druge pomoči bi sodelovala OZ RK Litija in Župnijska Karitas Šmartno pri Litiji. Koordinacijo med slednjimi izvaja Štab CZ občine Šmartno pri Litiji, medsebojne obveznosti in aktivnosti pa opredeljuje načrt dejavnosti OZ RK Litija.

V primeru epidemije občina Šmartno pri Litiji vzpostavi klicni center na informacijsko številko občine Šmartno pri Litiji: 01 8962 770.

Odločitev o sodelovanju sprejme poveljnik CZ občine Šmartno pri Litiji. Sprejem, nastanitev in oskrba ogroženih prebivalcev je v pristojnosti poveljnika CZ občine Šmartno pri Litiji, članov štaba CZ občine Šmartno pri Litiji in drugih delavcev občine. Ti lahko po svoji presoji zahtevajo pomoč od OZ RK Litija, Župnijske Karitas Šmartno pri Litiji, Centra za socialno delo osrednja Slovenija - vzhod, enota Litija, itd. V ta namen so že določene lokacije in objekti za začasno nastanitev.

Služba za podporo CZ občine Šmartno pri Litiji po potrebi sodeluje pri začasni nastanitvi in oskrbi ogroženih ter sprejemu in razdeljevanju sredstev človekoljubne in druge pomoči.

Odgovorni iz prejšnjega odstavka za začasno nastanitev in oskrbo prizadetih prebivalcev opravljajo:

- urejanje sprejemališč za evakuirane prebivalce,
- urejanje začasnih bivališč,
- nastanitev ogroženega in prizadetega prebivalstva,
- oskrba z najnujnejšimi življenjskimi potrebščinami,
- zbiranje in razdeljevanje humanitarne pomoči.

V prvi fazi se pri sprejemu in oskrbi ogroženih prebivalcev posebno skrb posveča bolnim ali poškodovanim osebam, materam z dojenčki, nosečim ženskam ter starejšim osebam. Ob povečanju števila oseb v občini Šmartno pri Litiji, ki potrebujejo karanteno in je ne morejo izvajati v kraju bivanja, oziroma, ko se karantena ne sme izvajati na domu ali v primeru odreditve skupinske karantene pri zagotavljanju objektov in oskrbi oseb sodeluje štab CZ občine Šmartno pri Litiji na vseh ravneh organiziranja v skladu s priporočili in v sodelovanju z NIJZ in zdravstvom.

Občina Šmartno pri Litiji in Štab CZ občine Šmartno pri Litiji pomagata pri zagotavljanju dodatnih lokacij in objektov, namenjenih za karanteno ali osamitev. Štab CZ občine Šmartno pri Litiji zagotovi zaščitno opremo, nastanitev in prehrano, zato tovrstne stroške krije občina Šmartno pri Litiji. Občinski prostovoljci sodelujejo pri oskrbi oseb, ki so v karanteni ali osami z zdravili, zdravniškimi pripomočki in drugimi nujnimi življenjskimi potrebščinami. Stroške za zaščitno opremo, nastanitev in prehrano krije občina Šmartno pri Litiji; stroške zdravil, zdravniških pripomočkov in drugih življenjskih potrebščin pa občani sami, ki jim je odrejena karantena.

Psihološko pomoč in podporo prebivalstvu ob epidemiji izvajajo deležniki, ki sodijo v pristojnost ministrstva, pristojnega za zdravje in Nacionalnega inštituta za javno zdravje v

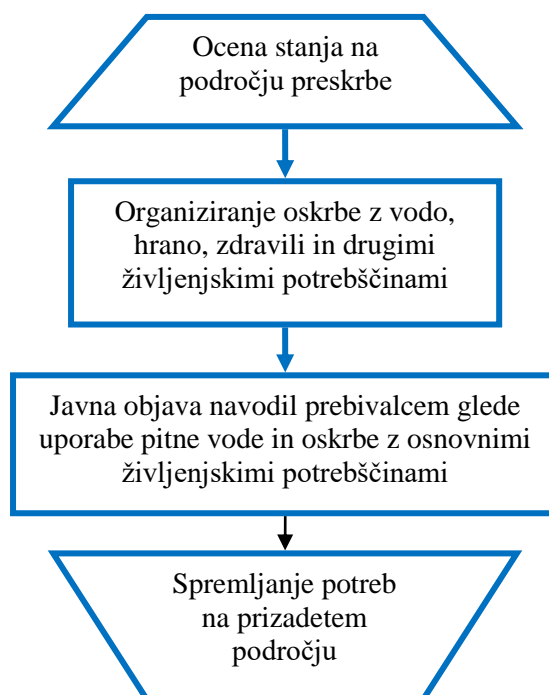
sodelovanju z nevladnimi organizacijami. V občini Šmartno pri Litiji je to Center za socialno delo osrednja Slovenija - vzhod, enota Litija.

Občina Šmartno pri Litiji zagotavlja pomoč ogroženim in prizadetim prebivalcem glede na potrebe ter o pomoči poroča poveljniku CZ ljubljanske regije oz. njegovemu namestniku. Informacijska gradiva o nalezljivih boleznih pri ljudeh pripravi NIJZ, za območje občine Šmartno pri Litiji je to NIJZ OE Ljubljana, ter poskrbi za vzpostavitev odprtega telefona za prebivalstvo, ki prebivalcem nudi informacije o preprečevanju širjenja nalezljivih bolezni pri ljudeh.

P-20	Pregled sprejemališč za evakuirane prebivalce
P-21	Pregled objektov, kjer je možna začasna nastanitev ogroženih prebivalcev in njihove zmogljivosti, ter lokacije primerne za postavitve zasilnih prebivališč
P-22	Pregled objektov javne prehrane in njihove zmogljivosti
P-23	Pregled lokacij načrtovanih za potrebe zaščite in reševanja v občinskih prostorskih aktih
P-24	Pregled enot, služb in drugih operativnih sestavov društev in drugih nevladnih organizacij, ki sodelujejo pri reševanju
P-25	Pregled človekoljubnih organizacij
P-26	Pregled centrov za socialno delo
D-1013	Usmeritve občinam pri organizaciji oskrbe prebivalcev v času epidemije oziroma pandemije
D-1015	Navodilo za izvajanje psihološke pomoči v razmerah epidemije oziroma pandemije
D-1017	Navodilo prebivalcem za ravnanje ob pojavu nalezljive bolezni

#### 7.5.5 Zagotavljanje osnovnih pogojev za življenje

### DIAGRAM POTEKA AKTIVNOSTI



Zagotavljanje osnovnih pogojev za življenje ob pojavu epidemije oziroma pandemije nalezljive bolezni pri ljudeh obsega zagotovitev:

- nujne zdravstvene oskrbe ljudi in živali,
- nastanitev in oskrbo zbolelih in ogroženih prebivalcev s pitno vodo, hrano, zdravili in drugimi osnovnimi življenjskimi potrebščinami,
- zagotavljanje delovanja nujne komunalne infrastrukture (npr. pitne vode, odvajanje in čiščenje komunalnih voda, odstranjevanje in ravnanje s komunalnimi odpadki,
- dobavo elektrike, plina, daljinskega ogrevanja, IKT storitve, vzdrževanje javnih površin, zimska služba, pogrebna, gasilska služba, lekarniška dejavnost...),
- zagotavljanje delovanja storitev (prodaja prehrabnih artiklov za ljudi in domače živali ...),
- pravilno ravnanje s posmrtnimi ostanki,
- pravilno ravnanje z odpadki in odplakami,
- pravilno ravnanje z infektivnimi odpadki.

Za izvajanje nalog na področju zagotavljanja osnovnih pogojev za življenje so zadolžene javne službe, gospodarske družbe, zavodi in druge organizacije ter poveljnik CZ občine Šmartno pri Litiji oz. njegov namestnik.

Nujno zdravstveno oskrbo ljudi zagotavlja Zdravstveni dom Litija, oskrbo živali pa zagotavljajo veterinarske postaje, ki delujejo na območju občine Litija (tudi za občino Šmartno pri Litiji) ter zavetišče za male živali Meli center Repče.

Nastanitev in oskrbo zbolelih in ogroženih prebivalcev s pitno vodo, hrano, zdravili in drugimi osnovnimi življenjskimi potrebščinami organizira občina Šmartno pri Litiji, izvajajo pa jo občinske javne službe in organizacije za socialno skrbstvo, otroško varstvo, šolstvo, varstvo invalidov, zdravstveno varstvo (štab CZ, OZ RK Litija). Stroške oskrbe krijejo naročniki. Za oskrbo pomoči potrebnih z osnovnimi življenjskimi potrebščinami in zdravili se pripravi poseben obrazec, iz katerega je razviden naročnik, artikli, ki bodo dostavljeni, datum in ura dostave ter dostavljalec. Dostava se bo vršila do zaprtih vrat naročnika, saj se s tem zmanjša možnost prenosa okužbe.

Zagotavljanje delovanja nujne komunalne infrastrukture (npr. pitne vode, odvajanje in čiščenje komunalnih voda, odstranjevanje in ravnanje s komunalnimi odpadki, dobava elektrike, plina, daljinskega ogrevanja, IKT storitve, vzdrževanje javnih površin, zimska služba, pogrebna, gasilska služba, lekarniška dejavnost...) zagotavljajo JP KSP Litija in ostale organizacije (določeno v Prilogi 7).

Pravilno ravnanje s posmrtnimi ostanki, pravilno ravnanje z odpadki in odplakami in pravilno ravnanje z infektivnimi odpadki zagotavlja JP KSP Litija.

Psihološko pomoč zagotavlja Center za socialno delo osrednja Slovenija - vzhod, enota Litija.

V primeru zaprtja otroških igrišč Policijska postaja Litija ter medobčinski inšpektorat in redarstvo izvajata poostren nadzor z namenom preprečevanja zbiranja rizičnih skupin zaradi možnosti prenosa okužb. Prav tako se izvaja poostren nadzor na področju ZD in v strnjjenih naseljih.

Naloga občine Šmartno pri Litiji je, da v primeru potrebe zagotovi izvedbo navedenih nalog.

Sklep o preklicu izvajanja zaščitnih ukrepov in nalog ZRP sprejme poveljnik CZ občine Šmartno pri Litiji oz. njegov namestnik in o tem obvesti Štab CZ ljubljanske regije.

P-24	Pregled enot, služb in drugih operativnih sestavov društev in drugih nevladnih organizacij, ki sodelujejo pri reševanju
P-25	Pregled človekoljubnih organizacij
P-26	Pregled centrov za socialno delo
P-27	Pregled zdravstvenih domov
P-28	Pregled splošnih in specialnih bolnišnic
P-175	Obrazec za oskrbo prebivalcev z osnovnimi življenjskimi potrebščinami in zdravili
D-20	Vzorec sklepa o preklicu izvajanja zaščitnih ukrepov in nalog ZRP
D-1016	Kriteriji za preklic aktiviranja državnega načrta

## 8 OSEBNA IN VZAJEMNA ZAŠČITA

Osebna in vzajemna zaščita obsega vse aktivnosti, ki jih prebivalci izvajajo za preprečevanje širjenja epidemije oziroma pandemije nalezljive bolezni pri ljudeh, za njihovo zdravje in življenje.

Občina Šmartno pri Litiji skrbi za organiziranje, vzpodbujanje in usmerjanje osebne in vzajemne zaščite na območju občine. Občina Šmartno pri Litiji skrbi za usposabljanje prebivalcev za osebno in vzajemno zaščito kot neobvezno obliko usposabljanja.

Prebivalci, lastniki in uporabniki stavb, gospodarske družbe, zavodi in druge organizacije, posamezniki, ki opravljajo samostojno dejavnost in državni organi izvajajo v okviru osebne in vzajemne zaščite naslednje aktivnosti:

- organizirajo in izvajajo ukrepe za osebno in vzajemno zaščito (samozaščito, samopomoč in vzajemno pomoč),
- na svoje stroške nabavljajo sredstva in opremo za osebno in skupinsko zaščito ob naravnih in drugih nesrečah,
- izvajajo ukrepe za zaščito, reševanje in pomoč.

Poleg delovanja zdravstvene službe lahko tudi prebivalci sami veliko naredijo za preprečevanje širjenja epidemije oziroma pandemije nalezljive bolezni pri ljudeh, na primer:

- s higienskim umivanjem rok in higienskim ravnanjem ob kašljanju in kihanju,
- z razkuževanjem rok, bivalnih prostorov,
- s samoizolacijo v primeru nalezljivih bolezni,
- s pravilnim ravnanjem z živili in pravilno pripravo hrane,
- z izogibanjem stika z bolnimi živalmi,
- s primerno obleko, obutvijo in uporabo ustrezne varovalne opreme in posebnih zaščitnih sredstev,
- spravnim ravnanjem z infektivnimi odpadki,
- s pravočasnim cepljenjem z upoštevanjem varne spolnosti,
- z ohranjanjem razdalje.

S cepljenjem in uporabo sredstev za osebno zaščito ter z doslednim upoštevanjem navodil, ki jih po sredstvih javnega obveščanja sporočajo strokovne službe, lahko prebivalci učinkovito zmanjšajo pojav bolezni pri ljudeh. Da bi lahko prebivalci učinkovito izvajali ukrepe in naloge za zaščito svojega zdravja in življenja, morajo biti temeljito seznanjeni z boleznijo, njeno nevarnostjo ter vsemi možnimi in potrebnimi zaščitnimi ukrepi. Kadar je zaradi pojava nalezljive bolezni pri ljudeh ogroženo življenje ljudi, skrbi za organiziranje, razvijanje in usmerjanje osebne in vzajemne zaščite MZ ob strokovni podpori NIJZ. NIJZ pripravi informacijska gradiva (navodila in priporočila) o nalezljivih boleznih pri ljudeh za splošno javnost in za posebno ranljive populacije, poskrbi za distribucijo navodil in priporočil, spremlja njihovo upoštevanje ter prilagaja navodila in distribucijo za njihovo največjo učinkovitost. NIJZ poskrbi tudi za vzpostavitev odprtega telefona za prebivalstvo, ki prebivalcem nudi informacije o preprečevanju širjenja nalezljivih bolezni pri ljudeh. NIJZ vsa navodila in priporočila o nalezljivih boleznih pri ljudeh objavlja tudi na svoji spletni strani ([www.nijz.si](http://www.nijz.si)) in URSZR ([www.gov.si](http://www.gov.si)).

Naloga občine Šmartno pri Litiji je tudi, da poskrbi za distribucijo preventivnega gradiva (zgibanke, idr.), ki ga v okviru usposabljanja prebivalcev za osebno in vzajemno zaščito pripravlja NIJZ in URSZR.

D – 1017	Navodilo prebivalcem za ravnanje ob pojavu nalezljive bolezni
----------	---



## 9 RAZLAGA POJMOV IN OKRAJŠAV

### 9.1 Pomen pojmov

**Agens** povzročitelj (antibiotični agens, citostatični agens, etiološki agens, mutageni agens, oksidirajoči agens, selektivni agens).

**Izbruh** je pojav več primerov nalezljive bolezni kot pričakovano na določenem območju, v določenem časovnem obdobju in v določeni skupini ljudi.

**Epidemija** je pojav tolikšnega števila primerov nalezljive bolezni ali tako velikega izbruha, ki po številu prizadetih oseb ali velikosti prizadetega območja pomembno presega običajno stanje in predstavlja tveganje za večji del prebivalstva in zahteva takojšnje ukrepanje.

**Pandemija** je pojav, ko se okužba razširi na več celin. Do pandemije pride, kadar se v okolju pojavi nov povzročitelj nalezljive bolezni, s katerim se ljudje še nikoli niso srečali in so zato zanj bolj dovzetni. Povzročitelj ima dobro sposobnost širjenja med ljudmi, zato se jih lahko okuži veliko. Navadno se pandemija pojavlja v več valovih, ki so po svojih značilnostih med seboj lahko povsem različni.

**Nesreča** je po Zakonu o varstvu pred naravnimi in drugimi nesrečami dogodek ali vrsta dogodkov, povzročenih po nenadzorovanih naravnih in drugih silah, ki prizadenejo oziroma ogrozijo življenje ali zdravje ljudi, živali ter premoženje, povzročijo škodo na kulturni dediščini in okolju v takem obsegu, da je za njihov nadzor in obvladovanje potrebno uporabiti posebne ukrepe, sile in sredstva, ker ukrepi redne dejavnosti, sile in sredstva ne zadostujejo.

**Okuženo območje** je po Zakonu o nalezljivih boleznih območje, na katerem je ugotovljen eden ali več virov okužbe in na katerem so možnosti za širjenje okužbe.

**Ogroženo območje** je po Zakonu o nalezljivih boleznih območje, na katero se lahko prenese nalezljiva bolezen z okuženega območja in na katerem so možnosti za širjenje okužbe.

**Zoonoze** so bolezni ali okužbe, ki se na različne načine prenašajo z divjih ali domačih živali (vretenčarjev) na človeka in s človeka na živali.

### 9.2 Razlaga okrajšav

CORS – Center za obveščanje Republike Slovenije

CZ – Civilna zaščita

CZ RS – Civilna zaščita Republike Slovenije

DRMS - Državne rezerve materialnih sredstev

ELME - Ekološki laboratorij z mobilno enoto

IRSVNDN - Inšpektorat Republike Slovenije za varstvo pred naravnimi in drugimi nesrečami

MEEL - Mobilna enota z ekološkim laboratorijem

MZ - Ministrstvo za zdravje

NIJZ - Nacionalni inštitut za javno zdravje

NLZOH - Nacionalni laboratorij za zdravje, okolje in hrano

ReCO - Regijski center za obveščanje

## 10 PRILOGE IN DODATKI

### 10.1 Skupne priloge

P-1	Podatki o poveljniku, namestniku poveljnika in članih štaba civilne zaščite
P-3	Pregled sil za zaščito, reševanje in pomoč
P-4	Podatki o organih, službah in enotah CZ
P-5	Seznam zbirališč sil za zaščito, reševanje in pomoč
P-6	Pregled osebne in skupne opreme ter sredstev pripadnikov enot za zaščito, reševanje in pomoč
P-7	Pregled javnih in drugih služb, ki opravljajo dejavnosti pomembne za zaščito in reševanje
P-11	Pregled gasilskih enot s podatki o poveljnikih in namestnikih poveljnikov
P-15	Podatki o odgovornih osebah, ki se jih obvešča o nesreči
P-18	Seznam medijev, ki bodo posredovala obvestilo o izvedenem alarmiranju in napotke za izvajanje zaščitnih ukrepov
P-20	Pregled sprejemališč za evakuirane prebivalce
P-21	Pregled objektov, kjer je možna začasna nastanitev ogroženih prebivalcev in njihove zmogljivosti, ter lokacije, primerne za postavitve zasilnih prebivališč
P-22	Pregled objektov javne prehrane in njihove zmogljivosti
P-23	Pregled lokacij, načrtovanih za potrebe zaščite in reševanja v občinskih prostorskih aktih
P-24	Pregled enot, služb in drugih operativnih sestavov društev in drugih nevladnih organizacij, ki sodelujejo pri reševanju
P-25	Pregled človekoljubnih organizacij
P-26	Pregled centrov za socialno delo
P-27	Pregled zdravstvenih domov
P-28	Pregled splošnih in specialnih bolnišnic
P-29	Pregled veterinarskih organizacij

### 10.2 Posebne priloge

P-200	Ocena ogroženosti v občini Šmartno pri Litiji
P-1002	Pregled – ocena potrebnih sil in sredstev ZRP
P-1003	Ocena tveganja za nevarnosti biološkega, kemičnega, okolijskega in neznanega izvora na zdravje ljudi (MZ)
P-1004	Načrt pripravljenosti zdravstva na epidemijo/pandemijo nalezljive bolezni v Sloveniji (MZ)
P-1007	Načrt pripravljenosti na pandemijo gripe na področju zdravstva

### 10.3 Skupni dodatki

D-1	Načrtovana finančna sredstva za izvajanje načrta ZIR
D-14	Vzorec odredbe o aktiviranju sil za zaščito, reševanje in pomoč
D-19	Vzorec sklepa o aktiviranju načrta ZiR ob nesreči
D-20	Vzorec sklepa o preklicu izvajanja zaščitnih ukrepov in nalog ZRP
D-22	Načrti dejavnosti
D-22/1	Načrt dejavnosti JP Komunalno stanovanjsko podjetje Litija d.o.o.

D-22/2	Načrt dejavnosti OŠ Šmartno
D-22/3	Načrt dejavnosti Center za socialno delo osrednja Slovenija - vzhod, enota Litija
D-22/4	Načrt dejavnosti Zdravstveni dom Litija
D-22/5	Načrt dejavnosti OZ RK Litija
D-22/6	Občinska uprava Občine Šmartno pri Litiji

#### 10.4 Posebni dodatki

D-100	Opomnik za delo poveljnika štaba CZ občine
D-1002	Navodilo za ravnanje z infektivnimi trupli
D-1003	Usmeritve za določitev upravičenih stroškov nosilcev načrtovanja za izvajanje nalog iz načrta
D-1004	Merila za nagrajevanje prostovoljcev
D-1008	Načrt sodelovanja ZRP na občinski in državni ravni za izvajanje karantene oziroma izolacije
D-1009	Navodila RKS za člane ekip PP za izvajanje nalog ob epidemiji
D-1010	Priporočila za postopanje z umrlim s COVID-19
D-1011	Higienska priporočila za preprečevanje okužb z novim korona virusom za pogrebno in pokopališko dejavnost
D-1012	Postopkovnik za določitev opreme in ukrepanje gasilcev v razmerah prisotnosti nalezljive bolezni
D-1013	Usmeritve občinam pri organizaciji oskrbe prebivalcev v času epidemije oziroma pandemije
D-1015	Navodilo za izvajanje psihološke pomoči v razmerah epidemije oziroma pandemije
D-1016	Kriteriji za preklic aktiviranja državnega načrta
D-1017	Navodilo prebivalcem za ravnanje ob pojavu nalezljive bolezni
D-1020	Seznam lokacij primernih za izolacijo
D-1021	Pogoji, ki jih mora izpolnjevati objekt namenjen za nastanitev oseb v izolaciji
D-1023	Navodila za osebe, ki so napotene v izolacijo
D-1024	Potrebna MTS za izvedbo izolacije
D-1027	Seznam lokacij, primernih za karanteno
D-1028	Pogoji, ki jih mora izpolnjevati objekt, namenjen za nastanitev oseb v karanteni
D-1029	Vzorec pogodbe z izvajalcem karantene
D-1030	Navodila za osebe, ki so napotene v karanteno
D-1031	Potrebna MTS za izvedbo karantene
D-1032	Priporočila za pripravo objekta za karanteno, ravnanje osebja in nastanjenih v karanteni (NIJZ)

#### Seznam tabel:

Tabela 1: Obveznosti nosilca načrtovanja glede na razred in stopnjo ogroženosti

Tabela 2: Razvrstitev Občine Šmartno pri Litiji v razred ogroženosti ob pojavu nalezljivih bolezni pri ljudeh

Tabela 3: Pokopališča in njihovi upravljavci v občini Šmartno pri Litiji

#### Seznam shem:

Shema 1: Koncept odziva ob pojavu nalezljive bolezni pri ljudeh v občini

Shema 2: Shema obveščanja ob pojavu epidemije oziroma pandemije nalezljive bolezni pri ljudeh

Shema 3: Pregled sil ZRP za izvajanje ukrepov in nalog v občini Šmartno pri Litiji